



RAUTJÄRVEN KUNTA

Simpeleentien asemakaavan muutos

Kaavaselostus 4.5.2026



PROJOPLAN

0 0,1 0,2 km

Sisällys

1.	PERUS- JA TUNNISTETIEDOT	3
1.1	Yhteenveto	3
2.	TIIVISTELMÄ KAAVAPROESSIN VAIHEISTA.....	4
3.	SUUNNITTELUALUEEN LÄHTÖKOHDAT	5
3.1	Alueen yleiskuvaus.....	5
3.2	Luonnonympäristö	6
3.3	Maisema.....	7
3.4	Rakennettu kulttuuriympäristö ja arkeologinen kulttuuriperintö	7
3.5	Yhdyskuntarakenne ja väestö	7
3.6	Asuminen ja rakentaminen	7
3.7	Maanomistus.....	7
3.8	Palvelut ja työpaikat.....	7
3.9	Liikenne	7
3.1	Kunnallistekniikka	9
4.	SUUNNITTELUTILANNE.....	9
4.1	Valtakunnalliset alueidenkäyttötavoitteet	9
4.2	Maakuntakaavoitus.....	9
4.3	Yleiskaava	10
4.4	Asemakaavoitus	11
5.	ASEMAKAAVASUUNNITTELUN VAIHEET	13
5.1	Osallistuminen ja yhteistyö	13
5.2	Kaavan tavoitteet	14
6.	ASEMAKAAVAN KUVAUS.....	14
6.1	Kaavaehdotus.....	14
7.	Asemakaavan vaikutukset	15
8.	ASEMAKAAVAN TOTEUTUS	16

Asemakaavan **yleisen tien alue (LT /LYT) osoitetaan**, kun kyseessä on maantie, joka kuuluu valtion tieverk-koon maantielain mukaisesti. Tällöin tien omistus, hallinta ja tienpito kuuluvat valtiolle, ja käytännön tienpidon tehtävistä vastaa elinvoimakeskus yhteistyössä väyläviraston kanssa.

Maantie ei kuulu kunnan katuverkkoon, eikä kunnalla ole toimivaltaa tiealueen rakenteisiin tai liikennejärjestelyihin ilman erillistä sopimusta valtion kanssa. Maantiehen kohdistuvat toimenpiteet, kuin uudet tonttiliittymät, liittymien siirrot tai muut tiealueeseen vaikuttavat ratkaisut, edellyttävät maantielain mukaista lupamenettelyä elinvoimakeskuksen kanssa.

Katualue on asemakaavan mukainen kunnallinen väylä, jonka tehtävänä on palvella kaava-alueen liikennettä ja varmistaa sujuvat yhteydet tonttien välillä. Kunta omistaa ja hallinnoi katualueet sekä vastaa niiden rakentamisesta, ylläpidosta ja hoitotoimenpiteistä, mukaan lukien talvikunnossapito ja muu katu ympäristön ylläpito AKL 84 §:n mukaisesti. Tonttiliittymistä päättää kunta, ja menettely on selvästi kevyempi kuin maantielain mukainen lupaprosessi. Kunta vastaa myös katu ympäristön kehittämisestä ja voi suunnitella katualueen liikenteelliset ratkaisut osana omaa katuverkkosuunnittelua, huomioiden jalankulun, pyöräilyn, joukkoliikenteen ja alueen palvelujen toimivuuden.

1.1.4 Kaavan kuvaus ja vaikutukset

Kyseessä on teknisluonteinen asemakaavan muutos, jossa valtion tiealueen kaavamerkintä muutetaan kunnan katualueeksi. Muutos ei vaikuta alueen maankäytön sisältöön, liikenteelliseen asemaan, rakennusoikeuteen eikä fyysiseen ympäristöön, eikä sillä ole alueidenkäyttölain mukaisia merkittäviä yhdyskuntarakenteellisia, liikenteellisiä, ympäristöllisiä tai sosiaalisia vaikutuksia. Muutos ei lisää liikennettä eikä aiheuta uusia melu-, päästö- tai terveysvaikutuksia.

Vaikutukset kohdistuvat ensisijaisesti hallintoon ja talouteen: kadunpito- ja kunnossapitovastuu siirtyvät kunnalle, ja omistusoikeuden siirtyminen edellyttää erillisiä kiinteistönmuodostus- ja hallinnollisia toimenpiteitä. Muutos voi aiheuttaa kunnalle katualueen ylläpitoon ja mahdollisiin perusparannuksiin liittyviä kustannuksia.

2. TIIVISTELMÄ KAAVAPROSESSIN VAIHEISTA

Vaihe	Ajankohta
Kaavoituksen vireilletulo <ul style="list-style-type: none">- Elinvoimakeskuksen kanssa (ent. ELY-keskus) pidettiin työneuvottelu 8.12.2025.- Rautjärven kunnan elinympäristölautakunta päätti 17.12.2025 § 126 asettaa Rautjärven asemakaavan muutosta koskevan osallistumis- ja arviointisuunnitelman julkisesti nähtäville. Osallistumis- ja arviointisuunnitelma (oas) oli julkisesti nähtävillä 8.1.-6.2.2026.	2025/2026
Valmisteluvaihe <ul style="list-style-type: none">- Laaditaan kaavaluonnos. Asemakaavan muutos koskee vain voimassa olevan asemakaavan mukaista yleisen tien aluetta, joka muutetaan katualueeksi ilman, että voimassa olevaan asemakaavaan tehdään muita muutoksia.	2026

<p>Kaavaehdotus</p> <ul style="list-style-type: none"> - Kunta asettaa kaavaehdotuksen virallisesti nähtäville 30 päiväksi ja ilmoittaa siitä osallisille sekä kuuluttaa kunnan virallisissa ilmoituslehdissä, jolloin osalliset voivat tehdä muistutuksen kaavaehdotuksesta. - Kaavaehdotuksesta pyydetään lausunnot viranomaisilta. 	<p>2026</p> <p>Kaava-aineisto nähtävillä 30 vrk</p>
<p>Hyväksymisvaihe</p> <ul style="list-style-type: none"> - Kaavaehdotuksesta saadun palautteen käsittely ja kunnan vastineet palautteeseen -> hyväksymisvaiheen aineiston valmistelu. - Kunnanhallitus käsittelee hyväksymisvaiheen aineiston. - Kunnan hyväksymispäätös. Hyväksymistä koskevasta päätöksestä on mahdollista valittaa hallinto-oikeuteen. 	<p>2026</p>
<p>Voimaantulo</p> <ul style="list-style-type: none"> - Kuulutus kaavan voimaantulosta <p>Kaavaprosessin vaiheista ilmoitetaan kuulutuksella kunnan ilmoitustaululla, kunnan virallisissa ilmoituslehdissä (Uutisvuoksi ja Parikkalan-Rautjärven Sanomat) sekä kunnan verkkosivuilla.</p> <p><i>Valitusajan kuluttua kaavan hyväksymispäätös saa lainvoiman, jolle päätöksestä ole tehty määräaikana valitusta tai AKL:n 195 §:n mukaista oikaisuohotusta tai valitukset on ratkaistu hallinto-oikeudessa tai korkeimmassa hallinto-oikeudessa. Voimaantulosta kuulutetaan kunnan ilmoitustaululla. Vahvistumisesta kerrotaan myös kunnan www-sivuilla.</i></p>	<p>2026</p>

3. SUUNNITTELUALUEEN LÄHTÖKOHDAT

3.1 Alueen yleiskuvaus

Kaavamuutosalueeseen sisältyy noin 1,8 kilometrin pituinen osuus Simpeleentiestä. Kyseinen tieyhteys toimii kuntakeskuksen keskeisenä kokoojakatuna, joka välittää liikennettä eri osa-alueiden välillä ja muodostaa tärkeän yhteyden niin asutukselle kuin palveluille. Simpeleentien varrella sijaitsee runsaasti pientaloasutusta sekä keskeisiä julkisia palveluja, kuten Rautjärven kunnanvirasto. Reitti on tärkeä arjen liikkumisen ja kunnallisten toimintojen näkökulmasta.



Kuva 2: Näkymä Simpeleentien varresta. © Google maps 2025.

3.2 Luonnonympäristö

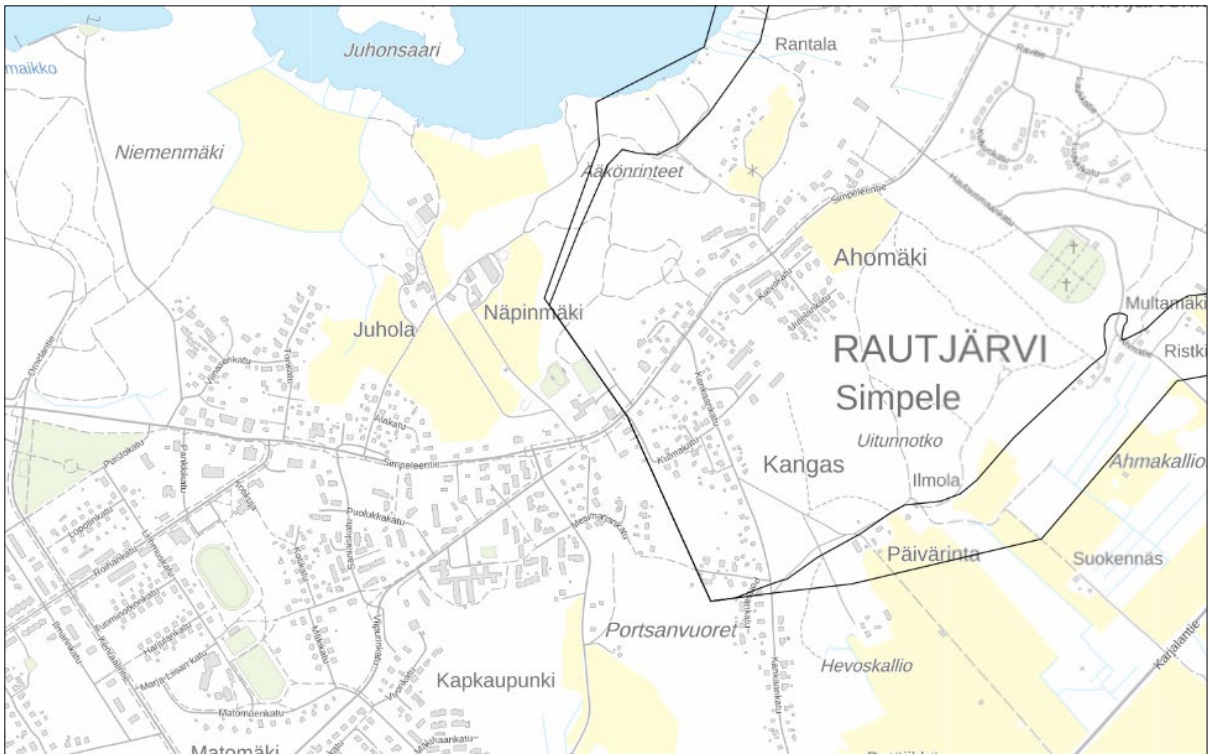
3.2.1 Yhteenvedo alueen luontoarvoista

Maantien ympäristö on luonteeltaan tavanomaista rakennettua katu ympäristöä, jonka varrella esiintyy pääosin tavanomaista puustoa, pensasistutuksia sekä nurmialueita. Alue ei muodosta luonnontilaista elinympäristöä, eikä sillä ole tiedossa erityisiä suojelu-, natura- tai muita erityisiä luontoarvoja.

Kaavamuutos ei muuta tien linjausta, leveyttä eikä ympäröivää maankäyttöä. Kyseessä on hallinnollis-tekniinen muutos, jolla ei ole vaikutusta alueen luonnonympäristöön, kasvillisuuteen tai elinympäristöihin. Näin ollen kaavamuutoksella ei arvioida olevan vaikutuksia alueen luontoarvoihin.

3.3 Pohjavesi

Kaavamuutosalueen itäisimmät osat sijoittuvat Simpeleen (0558051) vedenhankintaa varten tärkeälle pohjavesialueelle, jonka pohjavedestä pintavesi- tai maaekosysteemi on suoraan riippuvainen (1E-luokka).



Kuva 3: Pohjavesialueen rajaus

3.4 Maisema

Alueella ei ole tunnistettavia maisemallisesti arvokkaita kokonaisuuksia tai erityisiä maisemanähtävyyksiä. Kaavamuutos ei muuta tien linjausta, tilarakennetta eikä katunäkymiä, joten sillä ei ole vaikutuksia maisemaan.

3.5 Rakennettu kulttuuriympäristö ja arkeologinen kulttuuriperintö

Alueella ole tiedossa valtakunnallisesti, maakunnallisesti tai paikallisesti merkittäviä rakennettuja kulttuuriympäristökohteita tai kiinteitä muinaisjäännöksiä. Muutos on luonteeltaan hallinnollinen eikä sisällä maankäytöllisiä tai fyysisiä toimenpiteitä, joten sillä ei ole vaikutuksia rakennettuun kulttuuriympäristöön tai arkeologiseen kulttuuriperintöön.

3.6 Yhdyskuntarakenne ja väestö

Simpeleentie toimii alueen keskeisenä kokoojakatuna osana olemassa olevaa yhdyskuntarakennetta. Kaavamuutos ei muuta alueen toiminnallista asemaa, liikenteellistä roolia tai maankäytön sisältöä, eikä sillä ole vaikutuksia väestöön, väestörakenteeseen tai yhdyskuntarakenteen kehitykseen.

3.7 Asuminen ja rakentaminen

Kaavamuutos ei muuta alueen rakennusoikeutta, käyttötarkoitusta eikä rakentamisen mahdollisuuksia. Muutos ei siten vaikuta asumiseen, asuinympäristön laatuun tai rakentamisen edellytyksiin.

3.8 Maanomistus

Kaavamuutos koskee valtion tiealuetta, joka muutetaan kunnan katualueeksi. Kadunpito- ja kunnossapitovastuu siirtyvät kunnalle, ja omistusoikeuden siirtyminen edellyttää erillisiä kiinteistönmuodostustoimenpiteitä. Pääosa kaava-alueeseen rajautuvista kiinteistöistä on yksityisessä omistuksessa. Muutoksella ei ole vaikutuksia näiden kiinteistöjen omistussuhteisiin.

3.9 Palvelut ja työpaikat

Kaavamuutos ei muuta alueen palveluverkkoa, elinkeinotoiminnan edellytyksiä eikä työpaikkojen sijoittumista. Muutoksella ei siten ole vaikutuksia palveluihin tai työpaikkoihin.

3.10 Liikenne

Valtatie Digiroadin liikennemäärätietojen mukaan Simpeleentiellä keskimääräinen vuorokausiliikenne on n. 477 ajoneuvoa / vrk välillä Kenraalintie - Pankkikatu (laskentavuosi 2023). Raskaan liikenteen osuus tästä on 10 ajoneuvoa. Vastaavasti keskimääräinen vuorokausiliikenne välillä Pankkikatu – Kankaankatu oli 1258 ajoneuvoa / vrk, josta raskaan liikenteen osuus oli 23 ajoneuvoa (laskentavuosi 2023).

3.1 Kunnallistekniikka

Katualueella sijaitsee olemassa olevaa kunnallistekniikkaa, kuten vesi- ja viemärijohtoja sekä muita maanalaisia kaapeleita (mm. sähkö- ja tietoliikenneverkkoja). Kaavamuuotos ei muuta verkostojen sijaintia, kapasiteettia tai käyttöä, eikä edellytä niiden siirtämistä tai uusimista.

4. SUUNNITTELUTILANNE

4.1 Valtakunnalliset alueidenkäyttötavoitteet

Valtakunnalliset alueidenkäyttötavoitteet (VAT) on otettava huomioon ja niiden toteuttamista on edistettävä maakunnan suunnittelussa, kuntien kaavoituksessa ja valtion viranomaisten toiminnassa. Uudet valtioneuvoston hyväksymät valtakunnalliset alueidenkäyttötavoitteet astuivat voimaan 1.4.2018.

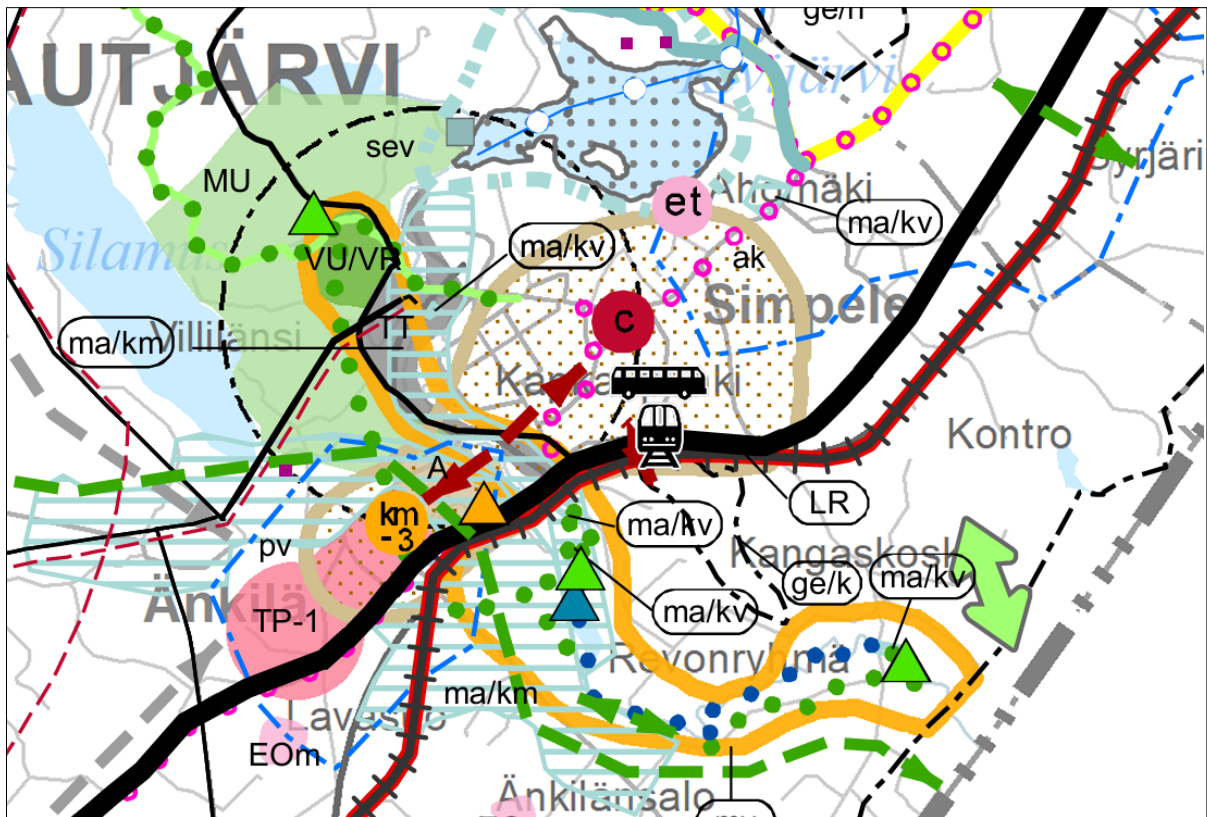
Valtakunnalliset alueidenkäyttötavoitteet käsittelevät seuraavia kokonaisuuksia:

- Toimivat yhdyskunnat ja kestävä liikkuminen
- Tehokas liikennejärjestelmä
- Terveellinen ja turvallinen elinympäristö
- Elinvoimainen luonto- ja kulttuuriympäristö sekä luonnonvarat
- Uusiutumiskykyinen energiahuolto

4.2 Maakuntakaavoitus

Etelä-Karjalan maakuntakaava

Alueella on voimassa Etelä-Karjalan maakuntakaava, jonka ympäristöministeriö on vahvistanut 21.12.2011. Simpeleentie kulkee maakuntakaavan mukaisella kuntakeskuksen kehittämisvyöhykkeellä (ak) tien kohdalle on osoitettu maakuntakaavassa myös kuntakeskuksen merkintä (C). Simpeleentie liittyy länsipuolella Pitkä-järventiehen ja edelleen Tehtaantiehen, jotka on osoitettu maakuntakaavassa yhdystieksi.

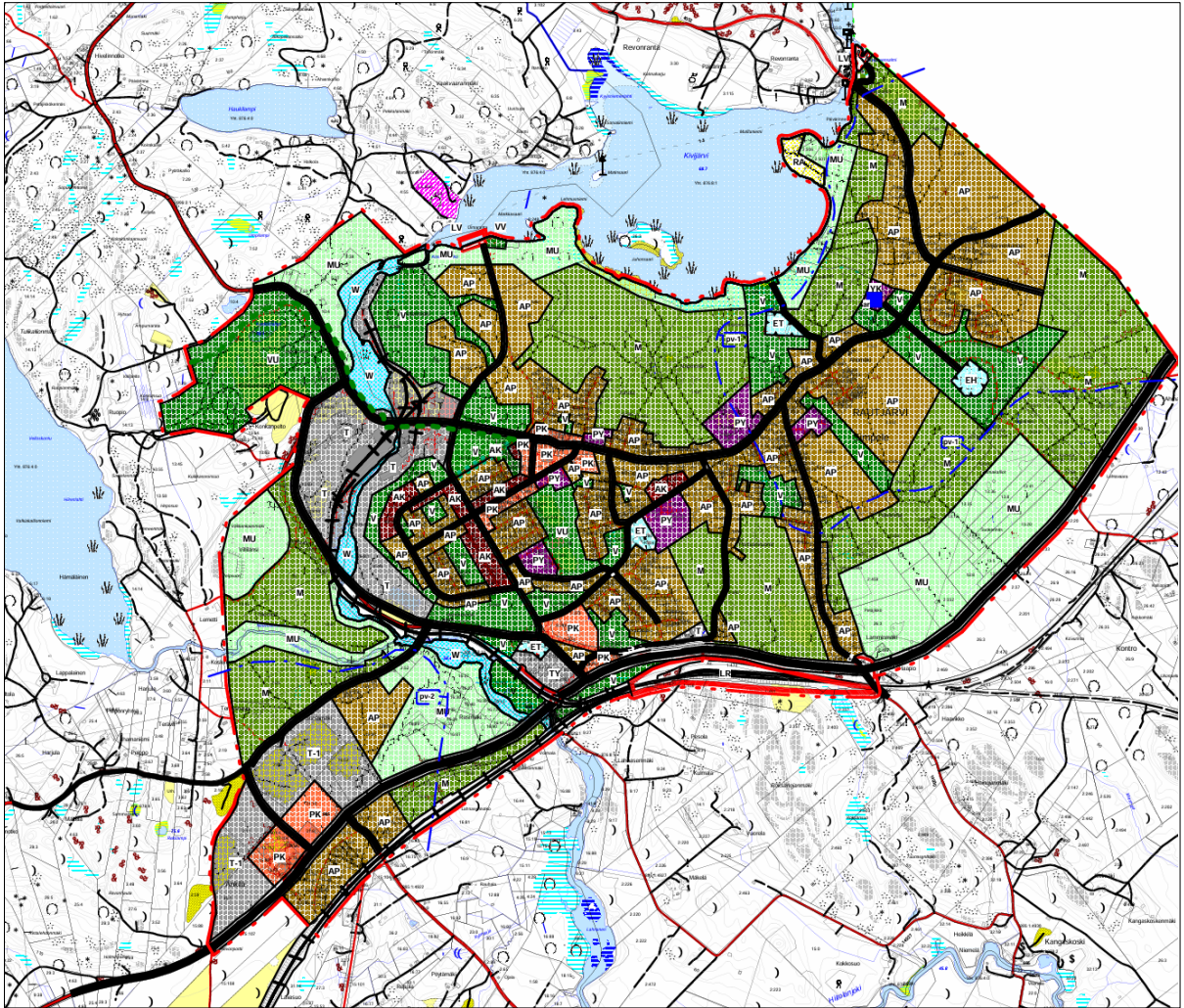


Kuva 6: Ote Etelä-Karjalan maakuntakaavasta.

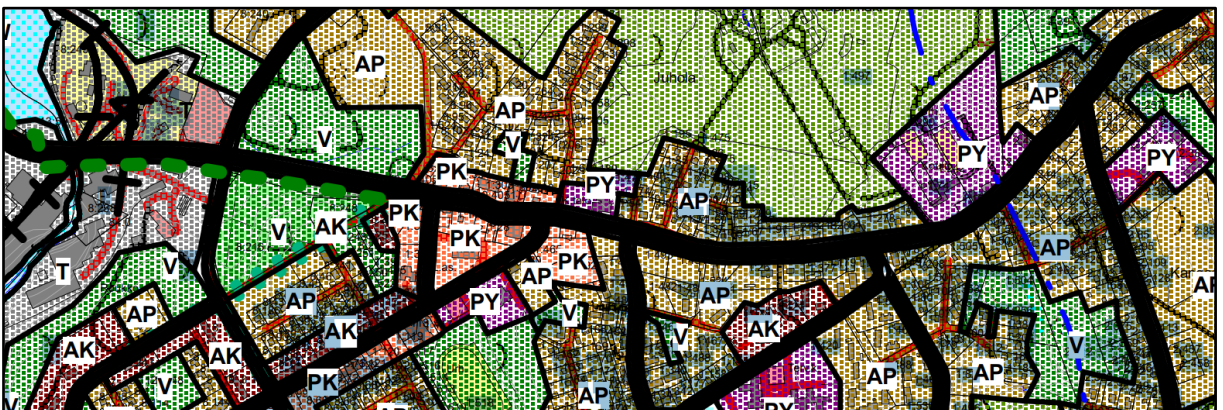
4.3 Yleiskaava

Simpele-Änkilä osayleiskaava (2004)

Suunnittelualueella on voimassa Simpele-Änkilä osayleiskaava (2004), jossa Simpeleentie on osoitettu yhdystieksi. Tien ympäristöön on osoitettu pientalovaltaisia asuntoalueita (AP), yksityisten palvelujen ja hallinnon alueita (PK) sekä julkisten palvelujen ja hallinnon alueita (PY).

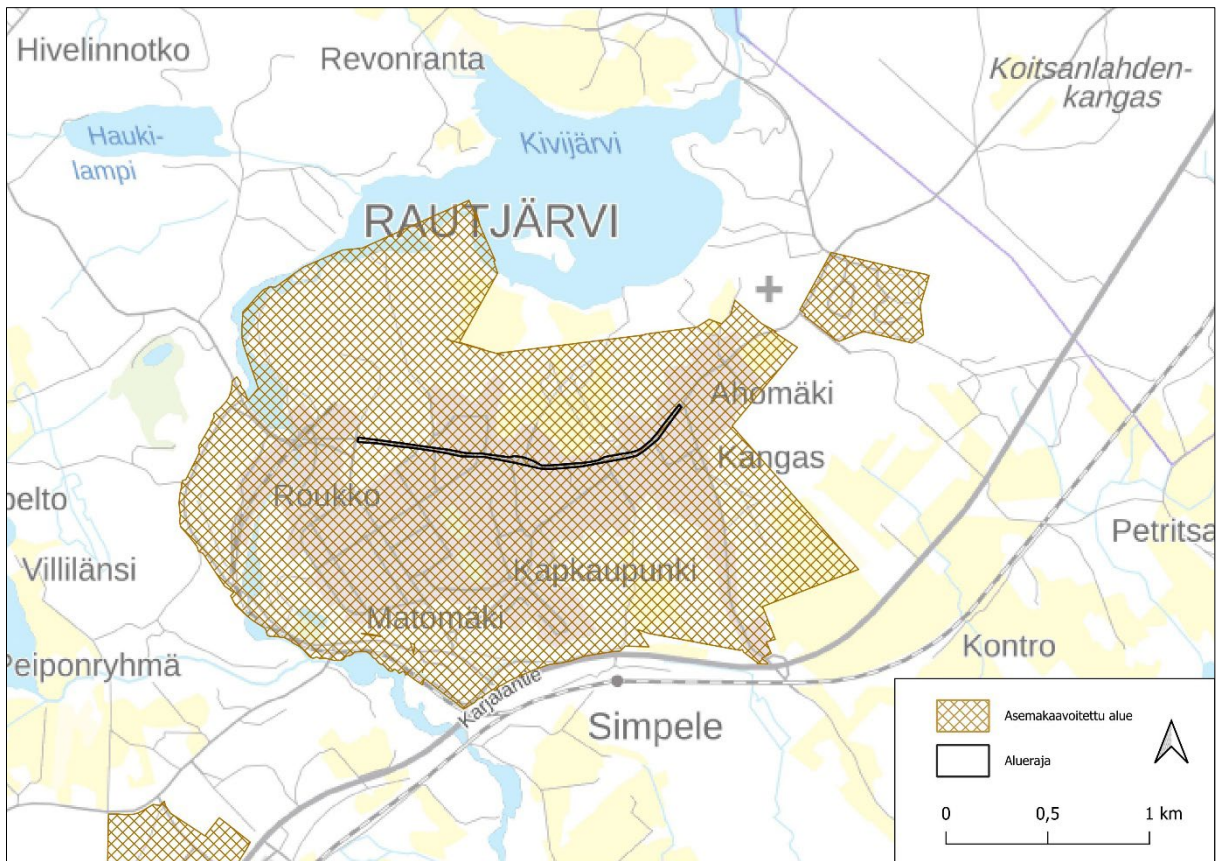


Kuva 7: Ote Simpele-Änkilä osayleiskaavasta.

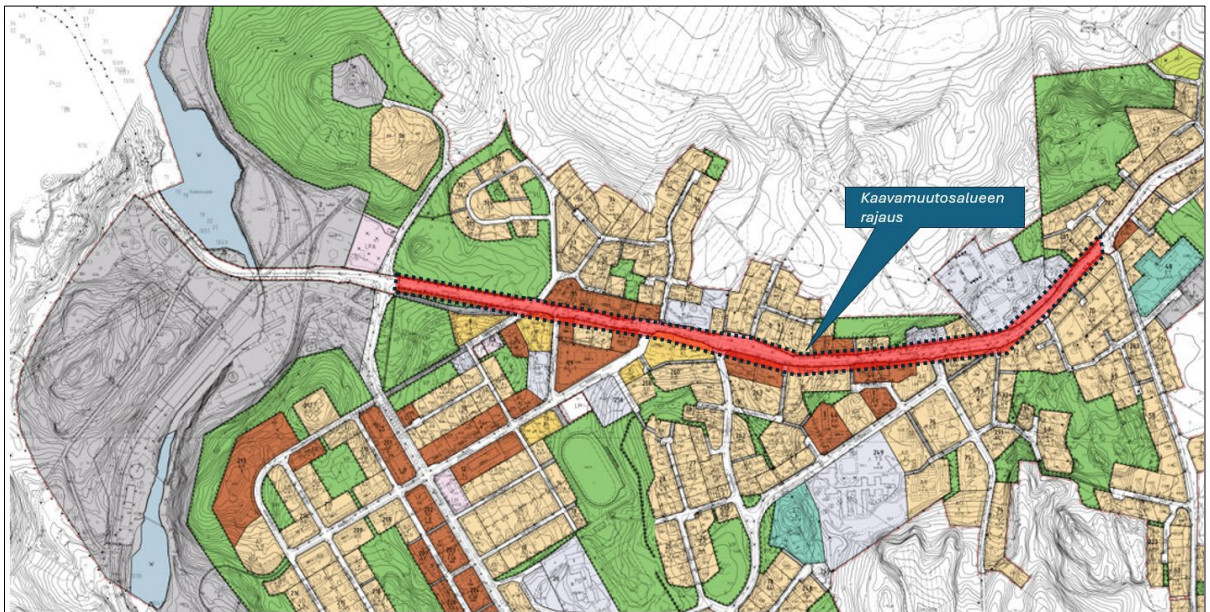


4.4 Asemakaavoitus

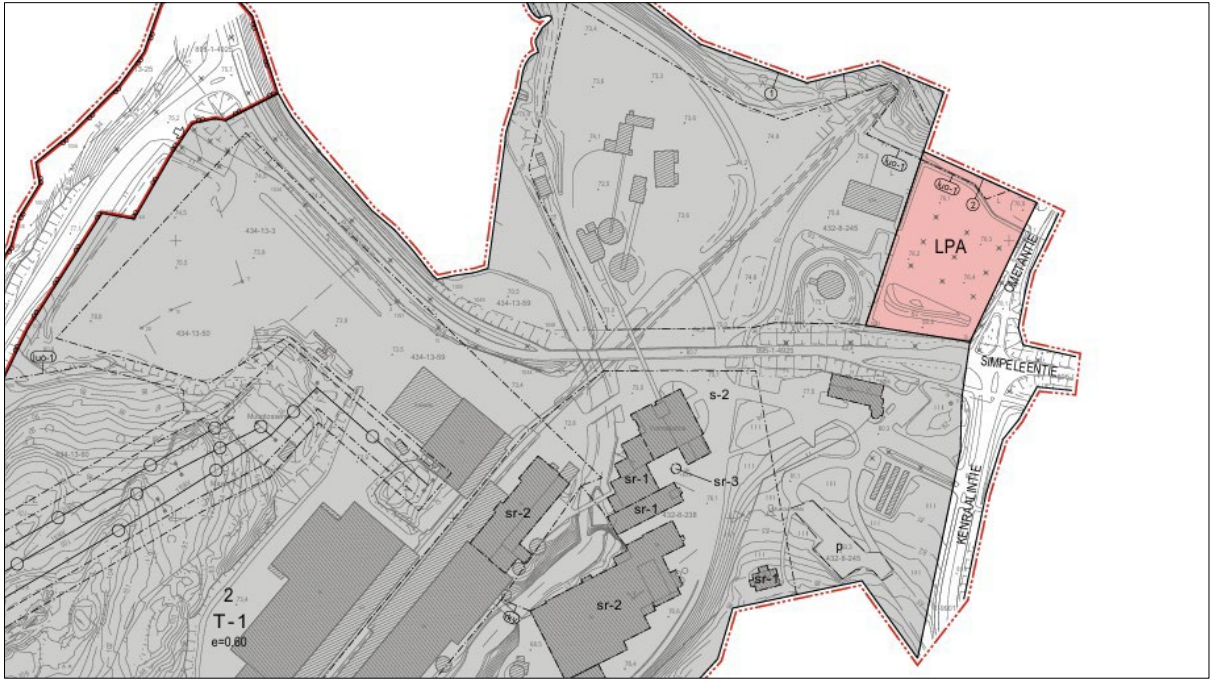
Alueella on voimassa Simpeleen asemakaava (2004). Simpeleentie on merkitty asemakaavassa yleisten tien alueeksi vierialueineen (LYT) Tiehen rajautuu asemakaavan mukaisia AL-, VP- AO- AR- YO ja Y-korttelialueita. Alueen länsireunassa on voimassa tehtaan alueen asemakaavan muutos ja laajennus (2024), jossa tehtaan alueen poikki kulkeva yleisen tien alue on poistettu asemakaavasta ja Kenraalintien, Simpeleentien sekä Ometantien risteysalue on osoitettu katualueeksi.



Kuva 8: Kaavamuutosalue sijoittuu asemakaavoitetulle alueelle.



Kuva 9: Ote Simpeleen asemakaavasta (2004). Kaavamuutosalue rajattu punaisella.



Kuva 10: Kaavamuutosalueen itäreunassa on voimassa tehtaan alueen asemakaavan muutos ja laajennus (2024), jossa Kentraalintien, Simpeleentien ja Ometantien risteysalue on osoitettu katualueeksi.

4.4.1 Rakennusjärjestys

Rautjärven kunnanvaltuusto on hyväksynyt kokouksessaan 26.5.2025 § 26 Rautjärven kunnan rakennusjärjestyksen

5. ASEMAKAAVASUUNNITTELUN VAIHEET

5.1 Osallistuminen ja yhteistyö

Osallistumis- ja vuorovaikutusmenettelystä sekä kaavoituksen vaiheista on esitetty tarkemmin osallistumis- ja arviointisuunnitelmassa (OAS), joka on kaavaselostuksen liitteenä. OAS asetetaan nähtäville kunnan verkkosivuille ja siitä kuulutetaan kunnan virallisissa ilmoituslehdissä.

Kunta asettaa kaavaehdotuksen julkisesti nähtäville 30 päivän ajaksi. Nähtävilläolosta kuulutetaan kunnan virallisissa ilmoituslehdissä. Nähtävilläolon aikana osallisilla on mahdollisuus tehdä muistutus kaavaehdotuksesta.

5.2 Kaavasta saatu palaute

5.2.1 Osallistumis- ja arviointisuunnitelma

Imatran seudun ympäristölautakunta

Osallistumis- ja arviointisuunnitelman kohdassa 3.1 esitettyyn kaavahankkeen osallisten listaan olisi selvyuden takia hyvä lisätä yhtenä osallisena Imatran seudun ympäristötoimi.

Esitetty teknislouenteinen tiealueen merkintämuutos valtion tiestä kunnan katualueeksi ei etukäteen arvioiden aiheuta merkittäviä kaavasuunnittelussa huomioonotettavia terveys- tai ympäristövaikutuksia. Näin ollen ympäristölautakunnalla ei ole muuta huomautettavaa Simpeleentien asemakaavamuutoksen osallistumis- ja arviointisuunnitelmasta.

Kaakkois-Suomen elinvoimakeskus

Kaakkois-Suomen elinvoimakeskuksella ei ole huomautettavaa saadusta materiaalista ja se pitää kaavamuu-toshanketta kannatettavana.

Lupa- ja valvontavirasto

Lupa- ja valvontavirasto toteaa, että kaavamuutosalueen itäisimmät osat sijoittuvat Simpeleen (0558051) vedenhankintaa varten tärkeälle pohjavesialueelle, jonka pohjavedestä pintavesi- tai maa-ekosysteemi on suoraan riippuvainen (1E-luokka). Asia tulee huomioida jatkosuunnittelussa.

Kaavan osallistumis- ja arviointisuunnitelma on asianmukaisesti laadittu.

Lupa- ja valvontavirastolla ei käytettävissä olevilla tiedoilla ole muuta huomautettavaa osallistumis- ja arviointisuunnitelmasta.

5.2.2 Kaavaehdotus

5.3 Kaavan tavoitteet

5.3.1 Alueidenkäyttölain sisältövaatimukset

Asemakaava on laadittava siten, että luodaan edellytykset terveelliselle, turvalliselle ja viihtyisälle elinympäristölle, palvelujen alueelliselle saatavuudelle ja liikenteen järjestämiselle. Rakennettua ympäristöä ja luonnonympäristöä tulee vaalia eikä niihin liittyviä erityisiä arvoja saa hävittää.

Asemakaavalla ei saa aiheuttaa kenenkään elinympäristön laadun sellaista merkityksellistä heikkene-mistä, joka ei ole perusteltua asemakaavan tarkoitus huomioon ottaen. Asemakaavalla ei myöskään saa asettaa maanomistajalle tai muulle oikeuden haltijalle sellaista kohtuutonta rajoitusta tai aiheut-taa sellaista kohtuutonta haittaa, joka kaavalle asetettavia tavoitteita tai vaatimuksia syrjäyttämättä voidaan välttää.

5.3.2 Kunnan asettamat tavoitteet

Asemakaavamuutoksen tavoite on muuttaa valtion omistama maantie kunnalliseksi katualueeksi, jotta tie vastaisi paremmin taajaman sisäisiä liikennetarpeita ja jotta kunta voisi hallita, kehittää ja järjestää alueen liikennettä joustavammin ja tarkoituksenmukaisemmin.

6. ASEMAKAAVAN KUVAUS

6.1 Kaavaehdotus

Asemakaavan muutos koskee Simpeleentietä, joka on Simpeleen asemakaavassa (2004) osoitettu yleisten teiden alueeksi (LYT). Tie rajautuu AL-, VP-, AO-, AR-, YO- ja Y-korttelialueisiin. Alueen länsi-osassa on voimassa tehtaan alueen asemakaavan muutos ja laajennus (2024), jossa yleisen tien alue on muutettu katualueeksi risteysalueella.

Kaavamuutos on rajattu koskemaan pelkästään voimassa olevan asemakaavan mukaista yleisen tien aluetta (LYT).

Asemakaavan muutoksessa valtion omistama maantie muutetaan kunnalliseksi katualueeksi. Muutos on hallinnollis-tekninen ja mahdollistaa liikenteen hallinnan ja kehittämisen taajaman tarpeiden mukaisesti.

Kaavamuutos ei muuta tien linjausta, leveyttä, rakennusoikeutta, käyttötarkoituksia eikä ympäröivää maankäyttöä. Kevyen liikenteen väylät, joukkoliikenne sekä olemassa oleva kunnallistekniikka säilyvät ennallaan.

7. Asemakaavan vaikutukset

Alueidenkäyttölaki säätelee kaavan vaikutusten selvittämistä. Jotta kaavan vaikutuksia voitaisiin arvioida, tulee kaavan perustua riittäviin tutkimuksiin ja selvityksiin. Kaavaa laadittaessa on tarpeellisessa määrin selvitettävä suunnitelman ja tarkasteltavien vaihtoehtojen toteuttamisen ympäristövaikutukset, mukaan lukien yhdyskuntataloudelliset, sosiaaliset, kulttuuriset ja muut vaikutukset. Selvitykset on tehtävä koko siltä alueelta, jolla kaavalla voidaan arvioida olevan olennaisia vaikutuksia. Selvitysten on annettava riittävät tiedot, jotta voidaan arvioida suunnitelman toteuttamisen merkittävät välittömät ja välilliset vaikutukset.

Kaavamuutoksen luonne

Kyseessä on yksinomaan valtion tiealuetta koskeva teknisluonteinen asemakaavan muutos, jossa kaavamerkintä muutetaan valtion tiealueesta kunnan katualueeksi. Muutoksella ei muuteta alueen maankäytön sisältöä, liikenteellistä asemaa, rakennusoikeutta eikä alueen fyysistä ympäristöä, vaan kyse on hallinnollis-teknisestä kaavamerkinnän tarkistamisesta vastaamaan toteutunutta tai tavoiteltua hallinnollista tilannetta.

Vaikutukset yhdyskuntarakenteeseen ja liikenteeseen

Muutoksella ei ole sellaisia yhdyskuntarakenteellisia, liikenteellisiä, ympäristöllisiä tai sosiaalisia vaikutuksia, joita olisi tarpeen arvioida alueidenkäyttölain mukaisesti. Kaavamuutos ei muuta alueen asemaa osana liikenneverkkoa eikä vaikuta alueen toiminnalliseen rakenteeseen.

Asuminen ja rakentaminen

Kaavamuutos ei muuta alueen rakennusoikeutta, käyttötarkoitusta eikä rakentamisen mahdollisuuksia. Muutos ei siten vaikuta asumiseen, asuinympäristön laatuun tai rakentamisen edellytyksiin.

Luonnonympäristö

Simpeleentie toimii alueen keskeisenä kokoojakatuna. Tieympäristö on luonteeltaan tavanomaista rakennettua katu ympäristöä, jonka varrella esiintyy pääosin tavanomaista puustoa, pensasistutuksia sekä nurmialueita. Alue ei muodosta luonnontilaista elinympäristöä, eikä sillä ole tiedossa erityisiä suojelu-, Natura- tai muita erityisiä luontoarvoja.

Kaavamuutos ei muuta tien linjausta, leveyttä eikä ympäröivää maankäyttöä. Kyseessä on hallinnollis-tekninen muutos, jolla ei ole vaikutusta alueen luonnonympäristöön, kasvillisuuteen tai elinympäristöihin. Näin ollen kaavamuutoksella ei arvioida olevan vaikutuksia alueen luontoarvoihin.

Kulttuuriympäristö

Kaava-alue sijoittuu olemassa olevaan maantieympäristöön, eikä alueella ole tiedossa valtakunnallisesti, maakunnallisesti tai paikallisesti merkittäviä rakennettuja kulttuuriympäristökohteita tai kiinteitä muinaisjäänneksiä. Muutos on luonteeltaan hallinnollinen eikä sisällä maankäytöllisiä tai fyysisiä toimenpiteitä, joten sillä ei ole vaikutuksia rakennettuun kulttuuriympäristöön tai arkeologiseen kulttuuriperintöön.

Ympäristö- ja terveysvaikutukset

Teknisluonteisesta kaavamerkinnän muutoksesta valtion tiealueesta kunnan katualueeksi ei aiheudu merkittäviä tai muutoin huomioon otettavia terveys- tai ympäristövaikutuksia. Muutos ei lisää liikennemääriä, muuta liikenteen laatua eikä synnytä uusia melu-, päästö- tai muita ympäristövaikutuksia.

Hallinnolliset ja taloudelliset vaikutukset

Asemakaavan muutoksessa valtion tiealue muutetaan kaduksi, jolloin kadunpito- ja kunnossapitovastuu siirtyy kunnalle. Omistusoikeuden siirtyminen edellyttää erillisiä kiinteistönmuodostukseen ja tiealueen lakkauttamiseen liittyviä toimenpiteitä. Muutos voi lisätä kunnan maaomaisuutta ja aiheuttaa kunnalle katualueen ylläpitoon, hoitoon sekä mahdollisiin perusrannuksiin liittyviä kustannuksia.

8. ASEMAKAAVAN TOTEUTUS

Kun asemakaavan muutos on saanut lainvoiman, maantie poistetaan valtion tieverkosta ja kadunpito- sekä kunnossapitovastuu siirtyvät kunnalle. Muutos edellyttää kaavamuutoksen lisäksi maantielain mukaisia päätöksiä ja tarvittaessa kiinteistönmuodostustoimenpiteitä. Fyysisesti tie ei muutu, vaan kyse on ensisijaisesti hallinnollisesta ja vastuisiin liittyvästä muutoksesta.