



Rautjärven kunta

Talousarvio 2021
Taloussuunnitelma 2022 – 2023

Kunnanhallitus 23.11.2020

Kunnanvaltuusto 14.12.2020

Sisällys

1. RAUTJÄRVEN ORGANISAATIO JA KUNTAKONSERNI	4
1.1. Rautjärven kunta ja sen organisaatorakenne	4
1.2. Kuntakonserni	4
1.3. Kuntakonsernin tavoitteet	5
1.4. Kuntien yhteistoiminta.....	5
2. TALOUDELLISET LÄHTÖKOHDAT	6
2.1. Yleinen taloudellinen kehitys	6
2.2. Kuntatalouden tilanne ja kehitys.....	7
2.3. Rautjärven taloudellinen tilanne ja kehitys	8
3. TOIMINTAYMPÄRISTÖ	10
3.1. Rautjärven väestö.....	10
3.2. Rautjärven elinkeinot	11
4. HENKILÖSTÖ	12
5. KUNTASTRATEGIA	13
5.1. Kuntastrategia ja sen valmistelu, toteutus ja seuranta.....	13
6. TALOUSSTRATEGIA	14
7. TALOUSARVIO JA –SUUNNITELMAN RAKENNE	19
7.1. Talousarvion rakenne	19
7.2. Talousarvion sitovuustaso	19
7.3. Sisäinen valvonta ja riskienhallinta	20
7.4. Tilivelvolliset luottamushenkilöt ja viranhaltijat	21
8. KÄYTTÖTALOUSOSA	22
8.1. Kunnanhallitus	22
Konsernipalvelut	22
8.1.1. Osallisuus ja päätöksenteko	22
8.1.2. Elinvoimisuuden kehittäminen	25
8.1.3. Kuntien yhteiset palvelut.....	29
8.2. Hyvinvointilautakunta	32
Hyvinvointipalvelut	32
8.2.1. Hyvinvoinnin edistäminen	32
8.3. Elinympäristölautakunta	37
Elinympäristöpalvelut	37
8.3.1. Elinympäristö.....	37

8.4. Liikelaitos- ja lupajohtokunta	42
8.4.1. Rakentamisen ohjaus.....	42
8.5. Liikelaitokset.....	44
8.5.1. Rautjärven vesihuoltoliikelaitos.....	44
8.6. Tytäryhteisöt.....	49
8.6.1. Simpeleen Lämpö Oy	49
8.6.2. Rautjärven Vuokratalot Oy	51
9. TULOSLASKELMAOSA	53
9.1. Valtionosuudet	53
9.2. Verorahoitus	54
9.3. Muut tulossuunnitelman osan erät	56
9.4. Tuloslaskelma	57
10. INVESTOINTIOSA	58
11. RAHOITUSOSA.....	61

Talousarviokirjan liitteet

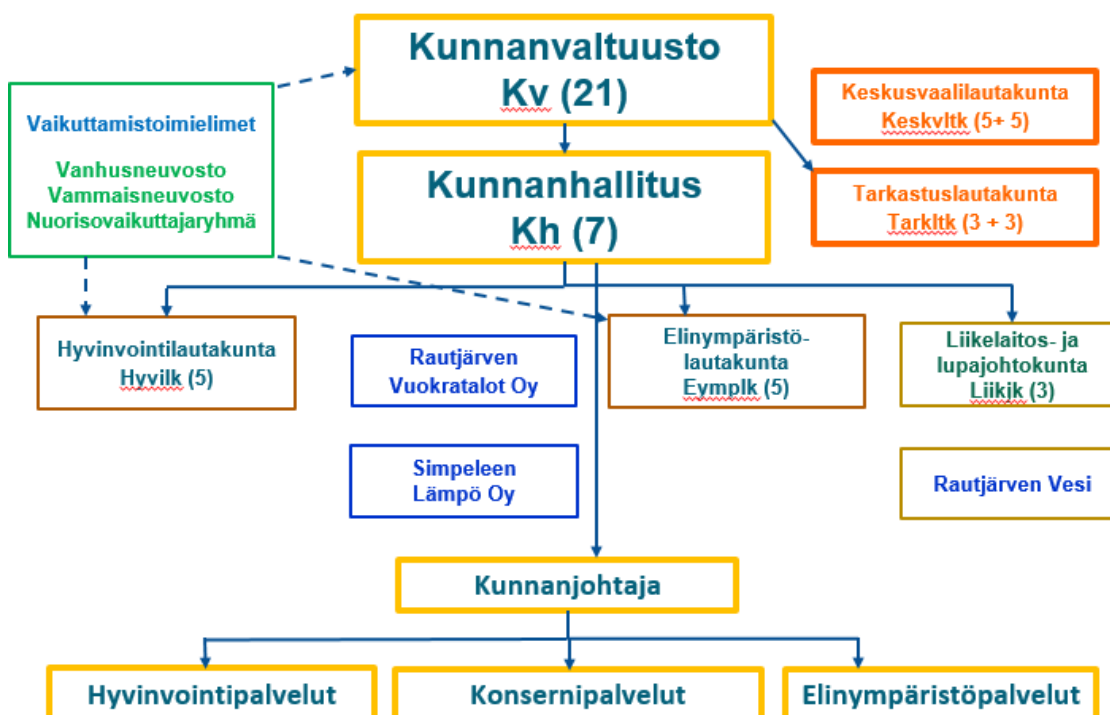
Henkilöstösuunnitelma 2021 – 2023

1. Rautjärven organisaatio ja kuntakonserni

1.1. Rautjärven kunta ja sen organisaatorakenne

Rautjärven kunta on muodostettu 1.1.1973 kuntaliitoksella Rautjärven ja Simpeleen kunnista. Rautjärven kokonaispinta-ala on 402,13 km² ja kunnalla on kaksi taajamaa: Simpele ja Rautjärven Asemanseutu. Rautjärven maapinta-ala on 354,2 km² ja vesipinta-ala 47,93 km².

Rautjärven kunnan organisaatio



1.2. Kuntakonserni

Tytäryhteisöt (kunnan äänimäärä yli 50 %)

Rautjärven Vuokratalot Oy	100 %
As Oy Rautjärven Toivo	57 %
Simpeleen Lämpö Oy	81 %
Kiinteistö Oy Rautjärven Liiketalo Oy	51 %

Osakkuusyhteisöt (kunnan äänimäärä yli 20 %)

Asunto Oy Simpeleen Jussinkulma	37,09 %
Kiinteistö Oy Simpeleen palvelukeskus	35,38 %
Asunto Oy Miettälän Hiljansalo	25,31 %
Asunto Oy Livastintoivo	21,02 %
Asunto Oy Laikko	26,68 %

Kuntayhtymät

Etelä-Karjalan Liitto	3,63 %
Etelä-Karjalan sosiaali- ja terveydenhuollon kuntayhtymä	3,19 %
Etelä-Karjalan koulutuskuntayhtymä	1,99 %

1.3. Kuntakonsernin tavoitteet

Konsernihallinto ohjaa, valvoo ja tukee koko kuntakonsernin toimintaa. Konsernihallinnon tehtävänä on varmistaa, että kuntakonsernin yksiköt toteuttavat kuntastrategiaa ja toimivat koko konsernin kannalta parhaalla mahdollisella tavalla.

Tytäryhteisöjen tulee toiminnassaan edistää kuntastrategian ja omistajapoliittisten tavoitteiden toteutumista. Tytäryhteisöjen toiminta-ajatusten tulee tukea kunnan toiminta-ajatusta.

Vuoden 2021 talousarvio ja sen sisältämät sitovat toiminnan tavoitteet perustuvat Rautjärven kunnan strategiaan 2025, jonka valtuusto on hyväksynyt tavoitteiden ja kärkihankkeiden osalta 16.11.2020 talousarvion laadinnan pohjaksi.

Konsernihallinnossa edistetään koko kuntaorganisaatiota koskevien toiminnan tavoitteiden toteutumista. Vuoden 2021 tavoitteissa painottuvat talouden tasapainottaminen ja tuottavuuden parantaminen sekä hyvän elämän perheystävällinen luontoa kunnioittava kuntakeskus. Kunnanvaltuusto on linjannut viisi kuntatasoista toiminnan painopistettä, joihin panostamalla strategian pitkän tähtäimen tavoitteet voidaan saavuttaa.

1.4. Kuntien yhteistoiminta

Rautjärven kunta järjestää ja turvaa merkittävän osan palveluista ja niiden saatavuudesta yhteistyössä muiden Etelä-Karjalan kuntien kanssa. Etelä-Karjalan pelastuslaitokselta ostetaan pelastustoimen palvelut ja sen isäntäkuntana toimii Lappeenrannan kaupunki.

Ympäristönsuojelun, ympäristöterveydenhuollon, eläinsuojelun ja eläinlääkintähuollon palvelujen järjestämismvastuu on siirretty Imatran Seudun Ympäristötoimelle. Imatran Seudun Ympäristötoimi on osa Imatran kaupungin organisaatiota.

Sosiaali- ja terveydenhuollon palvelujen järjestämismvastuu on Etelä-Karjalan sosiaali- ja terveyspiirillä (Eksote) 1.1.2010 alkaen.

Imatran seutukunnalla on ollut yhteistyösopimus, jossa ovat edustettuna Imatran, Ruokolahden, Rautjärven ja Parikkalan kunnat.

2. Taloudelliset lähtökohdat

2.1. Yleinen taloudellinen kehitys

Covid-19-pandemia on supistanut Suomen taloutta vähemmän kuin suurinta osaa Euroopan talouksista alkuvuonna. Kyseessä on suuri yksityiseen kulutukseen ja palveluiden kysyntään kohdistuva häiriö, jolla on merkittäviä työllisyys- ja tulovaikutuksia. Talouden toipuminen tämän vuoden loppupuolelta alkaen on hidasta taloudenpitäjien alhaisen luottamuksen sekä epävarmuuden kasvun seurauksena.

Talous toipuu alkuvuoden pysähdyksestä asteittain. Nopeimmin covid-19-epidemiasta palautuu yksityinen kulutus, mutta yksityisten palveluiden kulutuksen kasvu jää edelleen vaisuksi. Investointien toipumista heikentää myös asuinrakentamisen väheneminen. Vienti ja teollisuustuotanto kärsivät globaalin pandemian jatkumisesta ja kääntyvät kasvuun vasta ensi vuoden puolella. BKT:n arvioidaan kasvavan 2,6 % v. 2021 ja 1,7 % v. 2022. Suomen tärkeimpien kauppakumppanien teollisuuden elpyminen on tärkeää viennille. Matkailu on edelleen pysähdyksissä ja heikko kehitys jatkuu ensi vuoden puolelle. Palveluiden viennin suurimmat erät ovat ICT- ja liike-elämän palvelut, joiden näkymät ovat paremmat kuin aloilla, jotka kärsivät suoraan liikkumisen rajoitteista ja kuluttajien luottamusta laskevista riskeistä.

Julkinen talous heikkenee tänä vuonna voimakkaasti. Julkisen talouden alijäämä kasvaa 18 mrd. euroon ja julkisyhteisöjen velka n. 70 prosenttiin suhteessa BKT:hen. Lähivuosina julkisen talouden tulojen ja menojen välinen epätasapaino pienenee, kun talous elpyy ja hallituksen päättämät covid-19-epidemiaan liittyvät väliaikaiset tukitoimet päättyvät. Julkinen talous pysyy kuitenkin tuntuvasti alijäämäisenä, ja velkasuhde jatkaa kasvuaan.

Työmarkkinat eivät nyt vedä työvoimaa, sillä työvoiman ulkopuolella olevien määrä on alkuvuonna lisääntynyt. Etenkin piilotyöttömiä oli viime vuotta enemmän. Työllisten määrän lasku jyrkkenee v. 2020. Työllisyys supistuu 2 % ja työllisyysaste laskee 71,2 prosenttiin. Työllisyyden lasku ja lomautettujen suuri määrä kohottavat työttömyysasteen 8 prosenttiin.

Alkuvuoden aikana on solmittu merkittävä määrä uusia työehtosopimuksia. Keskimäärin nimellispalkkoja on sovittu korotettavaksi vajaat 1,5 %. Ansiotaso kohoaa tänä vuonna 1,7 % palkkaliukumien jäädessä pieniksi.

Taloukasvun ennustettu palautuminen alkaa asteittain kohentaa työvoiman kysyntää vuosina 2021–2022. Työllisten määrä supistuu alkuvuoden heikkoudesta johtuen v. 2021 vielä hieman ja kääntyy kasvuun v. 2022. Työllisten määrä jää kuitenkin selvästi pienemmäksi kuin v. 2019 ja työllisyysaste on 71,5 % v. 2022.

Koheneva taloudellinen toimeliaisuus ja työllisyyden paraneminen nostanevat palkkaliukumia vuosina 2021 ja 2022. Lisäksi ensi vuodelle on sovittu noin 0,5 prosenttiyksikköä suurempia sopimuskorotuksia sekä yksityiselle että julkiselle sektorille. Nimellisansiot nousevat 2,5 % v. 2021 ja 2,0 % v. 2022.

Vuosina 2021 ja 2022 kansallisen kuluttajahintaindeksin arvioidaan nousevan 1,2 % ja 1,4 %. Molempina vuosina kulutukseen kohdistuvat veronkorotukset kiihdyttävät inflaatiota, selvimmin v. 2021.

Lähde: Valtiovarainministeriön taloudellinen katsaus 5.10.2020

2.2. Kuntatalouden tilanne ja kehitys

Keväällä 2020 Suomeen levinnyt koronaviruspandemia sekä sitä seuranneet hallituksen maaliskuussa asettamat rajoitustoimet vaikuttivat merkittävästi koko julkiseen talouteen ja kuntatalouteen sen osana. Tilanne vaikutti kevään aikana voimakkaasti kuntien tehtäväkenttään, palvelujen tarpeeseen ja kysyntään sekä niiden tuottamisen tapaan. Samanaikaisesti kuntien verotulot putosivat, myynti- ja maksutulot vähenivät sekä sosiaali- ja terveydenhuollon menot kasvoivat kuntien ja sairaanhoitopiirien valmistautuessa koronapotilaiden hoitoon. Myös kiireetöntä hoitoa lykättiin osittain kuntien ja kuntayhtymien, osittain asiakkaiden toimesta.

Koronapandemian vaikutukset yksittäisiin kuntiin ovat olleet hyvinkin erilaisia johtuen muun muassa kuntien erilaisista tulorakenteista, elinkeinorakenteista, palvelurakenteista, koronatapausten määrästä ja maantieteellisestä sijainnista. Työllisyyden ja yritystoiminnan näkökulmasta pandemian alkuvaiheessa keväällä 2020 vaikutukset kohdistuivat erityisesti kuntiin, joiden elinkeinorakenteessa palvelu-, logistiikka-, tapahtuma- ja matkailualan merkitys on suuri, toisin sanoen suuriin kaupunkeihin sekä pienempiin matkailusta riippuvaisiin kuntiin.

Valtio on tukenut kotitalouksia, yrityksiä ja kuntia suoraan useilla toimenpiteillä vuoden 2020 aikana annetuissa lisätalousarvioissa. Tukitoimenpiteillä pyrittiin turvamaan työllisyyden, taloudellisen toimeliaisuuden sekä peruspalvelujen järjestämisen edellytykset kaikissa kunnissa sekä huolehtimaan kunnille suunnatun tuen osalta siitä, että tuki kohdistuisi mahdollisimman hyvin juuri niihin kuntiin ja tehtäviin, joihin koronakriisi vaikutti voimakkaimmin.

Valtio turvaa peruspalvelujen järjestämistä jatkamalla kuntatalouden tukitoimia vuonna 2021. Peruspalvelujen valtionosuuksiin osoitetaan 300 milj. euron lisäys, josta 20 milj. euroa kohdistetaan harkinnanvaraisen valtionosuuden korotukseen, ja yhteisöveron jako-osuuden korotusta jatketaan vielä vuonna 2021.

Hallitusohjelman mukaisesti kunnille tulee uusia tehtäviä ja velvoitteita. Oppivelvollisuusikä korotetaan 18 vuoteen, mikä laajentaa oikeutta saada maksutonta opetusta. Lisäksi oppilas- ja opiskelijahuollon palveluja perusopetuksessa ja toisella asteella vahvistetaan. Vanhuspalvelujen hoitohenkilöstön osalta vähimmäismitoitusta nostetaan. Varhaiskasvatusmaksuja alennetaan, mikä vähentää kuntien maksutuloja. Kuntien uusiin tai laajeneviin tehtäviin ja velvoitteisiin osoitetaan täysimääräinen rahoitus, jolloin uudistusten toteuttaminen ei vaikuta kuntataloutta heikentävästi.

Kunnallisveron osalta tuloveron tuottoa alentavia muutoksia tulee ansiotuloveroperusteisiin, joihin tehdään vuonna 2021 hallitusohjelman mukaisesti indeksitarkistus ansiotasoindeksin muutosta vastaavasti. Progressiivisen tuloveroasteikon euromääräisiä rajoja korotetaan ja asuntolainan korkovähennysoikeutta supistetaan hallitusohjelman mukaisesti. Vähennysoikeutta supistetaan vuosina 2021–2023 viisi prosenttiyksikköä vuodessa siten, että vuonna 2023 asuntolainan korkojen vähennyskelpoisuus poistuu kokonaan. Työsuhdematkalipun verovapaata osuutta korotetaan ja verotusta yksinkertaistetaan. Täyssähköautojen vapaan autoedun ja käyttöedun verotusarvoa alennetaan määräaikaisesti vuosina 2021–2025. Sähköautojen latausetu vapautetaan verosta määräaikaisesti vuosina 2021–2025. Työsuhdepolkupyöräetu säädetään verovapaaksi. Joukkoliikenteen osuus työsuhde-etuna tarjottavasta liikumispalvelupaketista rinnastetaan verovapaaseen työsuhdematkalippuun.

Vuonna 2020 toteutetun verotuksen maksujärjestelyjen ehtojen huojennuksen seurauksena kunnallisverotulojen kertymää siirtyy vuodelta 2020 arviolta 98 milj. euroa vuosille 2021 ja 2022.

Kuntien yhteisöveron jako-osuuteen tehdään 10 prosenttiyksikön määräaikainen korotus edelleen vuodelle 2021. Kunnille tämä kompensoidaan varhaiskasvatuksen maksujen alentaminen korottamalla yhteisöveron jako-osuutta pysyvästi 2 prosenttiyksiköllä.

Kiinteistöverotuksen osalta vuonna 2020 toteutetun verotuksen maksujärjestelyjen ehtojen huojennuksen seurauksena kiinteistöverotulojen kertymää siirtyy vuodelta 2020 arviolta 9 milj. euroa vuosille 2021 ja 2022.

Lähde: KUNTATALOUSOHJELMA VUODELLE 2021, SYKSY 2020

2.3. Rautjärven taloudellinen tilanne ja kehitys

Koronaepidemian negatiiviset vaikutukset Rautjärven kunnan talouteen vuonna 2020 tulee viiveellä. Valtion tukitoimet ovat vuonna 2020 lieventäneet negatiivisia vaikutuksia kunnan talouteen ja toimintaan. Valtion lisätuen lisäksi on kuntien omilla toimilla voitu myös lieventää koronan vaikutuksia.

Rautjärven kunnan tilinpäätökset ovat olleet alijäämäiset kahtena edellisessä vuonna (2018, 2019) ja kuluvan vuoden talousarvio 2020 ja suunnitteluvuodet ovat arvion mukaan alijäämäiset.

Rautjärven kunnan kuluvan vuoden 2020 tilinpäätösennuste toteuman perusteella näyttää paremmalta kuin mitä talousarvioon 2020 on arvioitu. Kunnan toimintatuottojen ennustetaan vuonna 2020 alittavan talousarvion noin 6,6 % eli noin 190 000 euroa, mutta vastaavasti toimintamenot ovat alittumassa arvion mukaan 3,3 % alle kuluvan talousarvion määrärahojen eli noin 990 000 eurolla. Toimintakate on näin ollen talousarvioon nähden noin 800 000 euroa parempi.

Verotuloja on arvioitu kertyvän vuoden loppuun mennessä 12 998 000 euroa, joka jää hieman alle vuoden 2020 talousarvion tuloarvion. Valtionosuuksia arvioidaan kertyvän 10 350 000 euroa, joka on noin 360 000 euroa enemmän kuin talousarvioon 2020 on arvioitu kertyvän. Vuosikate arvioidaan olevan noin 1 310 000 euroa, joka on talousarvioon verrattuna noin 1 078 000 euroa talousarvion ennustetta parempi.

Ennusteen mukaan vuoden 2020 tilikauden tulokseksi olisi tulossa noin -173 000 euroa, kun talousarvio 2020 päättyi -1 271 623 euron tulokseen. Tulosta heikentää ennusteen mukaan vuodelta 2020 Eksote tulee tekemään noin 25,2 milj. euron alijäämän, josta Rautjärven kunnan osuus olisi noin 780.000 euroa. Rautjärven kunnan taseessa on aiempien vuosien alijäämistä tehtyä pakollista varausta 369.059,22 euroa. Pakollisen varauksen tekeminen vuoden 2020 tilinpäätöksessä heikentää kunnan tulosta, mutta alijäämä jäänee kuitenkin alle varsinaisessa talousarviossa arvioidun alijäämän. Vuoden 2020 tulosenuste pienentää talousarvion mukaista negatiivista tulosta hieman Eksoten alijäämien kirjaamisesta huolimatta, joka on mahdollista koronavirusepidemian vaikutuksista huolimatta erityisesti kunnan omien toimien, edellisenä vuonna jo aloitettujen talouden tasapainottamistoimenpiteiden toteutumisen myötävaikutuksella, mutta myös valtion lisätuen ansiosta erittäin haastavan vuoden aikana.

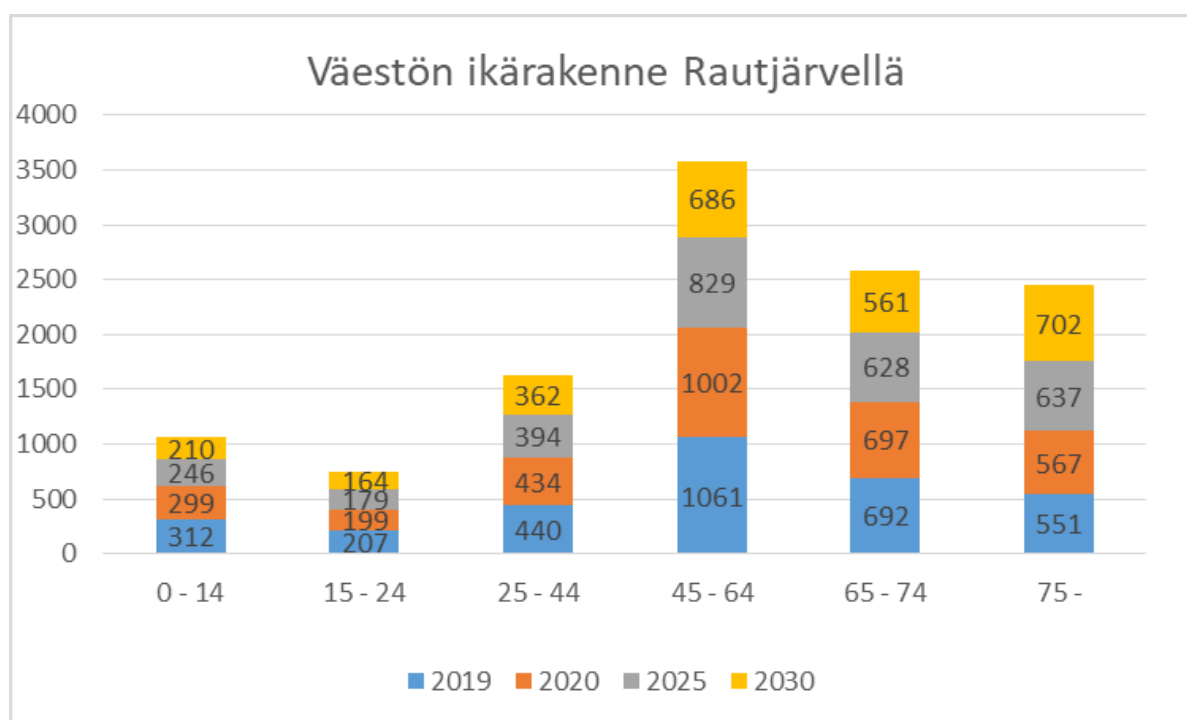
Vuoden 2021 talousarvion valmistelussa on toimialoille annettu jo aikaisemmin vuodelle 2020 sovittujen säästötavoitteiden lisäksi noin 800 000 euron säästöjen etsiminen kunnan omista toiminnoista. Kuluvan vuoden 2020 talousarviossa on sovittu noin 700 000 euron käyttötaloussäästöjen osoittaminen kunnan omasta toiminnasta sekä 300 000 euron säästöt Eksoten kustannuksista. Palkkoihin on tehty sopimusten mukaiset korotukset, joiden kustannusvaikutus vuositasolla on 1,5 % palkkamenoista. Eksoten kustannuksiin on arvioitu tulevan lisäystä toiminnan muutosten osalta, jotka sisältyvät ilmoitettuihin jäsenosuuksiin vuosille 2021, 2022 ja 2023. Eksoten syntyvän alijäämän osalta tehdään pakollinen varaus vuoden 2020 tilinpäätökseen ja vuosille 2021 – 2023 ajoittuvien alijäämien osuus vähennetään pakollisista varauksista, joten niillä ei ole vaikutusta kunnan tulokseen.

Talousarviovuoden 2021 tasapainottaminen vaatii verotulojen osalle tuloveroprosentin korotuksen 0,75 prosenttiyksikköä ja kiinteistöverojen tarkistuksen 0,1 prosenttiyksiköllä. Valtuusto korotti tuloveroprosenttia 0,50 prosenttiyksikköä eli 21,00 prosenttiin, joka tuottaa noin 229 000 euroa ja kiinteistöveroprosenttien tarkistaminen hyväksyttiin 0,1 prosenttiyksikköä, joka tuottaa noin 106 000 euroa lisää verotuloja. Näillä korotuksilla ja käyttötaloussäästöjen kanssa saavutetaan talouden tasapaino talousarviovuodelle 2021 talousstrategian tavoitteen mukaisesti samoin myös suunnitteluvuodet 2022 ja 2023 ovat tasapainossa.

3. Toimintaympäristö

3.1. Rautjärven väestö

Rautjärvellä asui vuoden 2019 lopussa 3226 henkilöä, vähennystä edelliseen vuoteen on 109 henkilöä. Alle 14-vuotiaiden ikäluokassa ennustetaan vuoteen 2030 mennessä vähentymistä nykyisestä 102 henkilöä, 15-24 -vuotiaiden ikäluokassa 43 henkilöä ja 25-44 -vuotiaiden ikäluokassa 78 henkilöä. 45-64-vuotiaiden määrä tulee vähenemään 375 henkilöä ja 65-74 -vuotiaiden määrä 131 henkilöä. Yli 75-vuotiaiden määrän ennustetaan nousevan 151 henkilöä. (Tilastokeskus, väestöennuste).

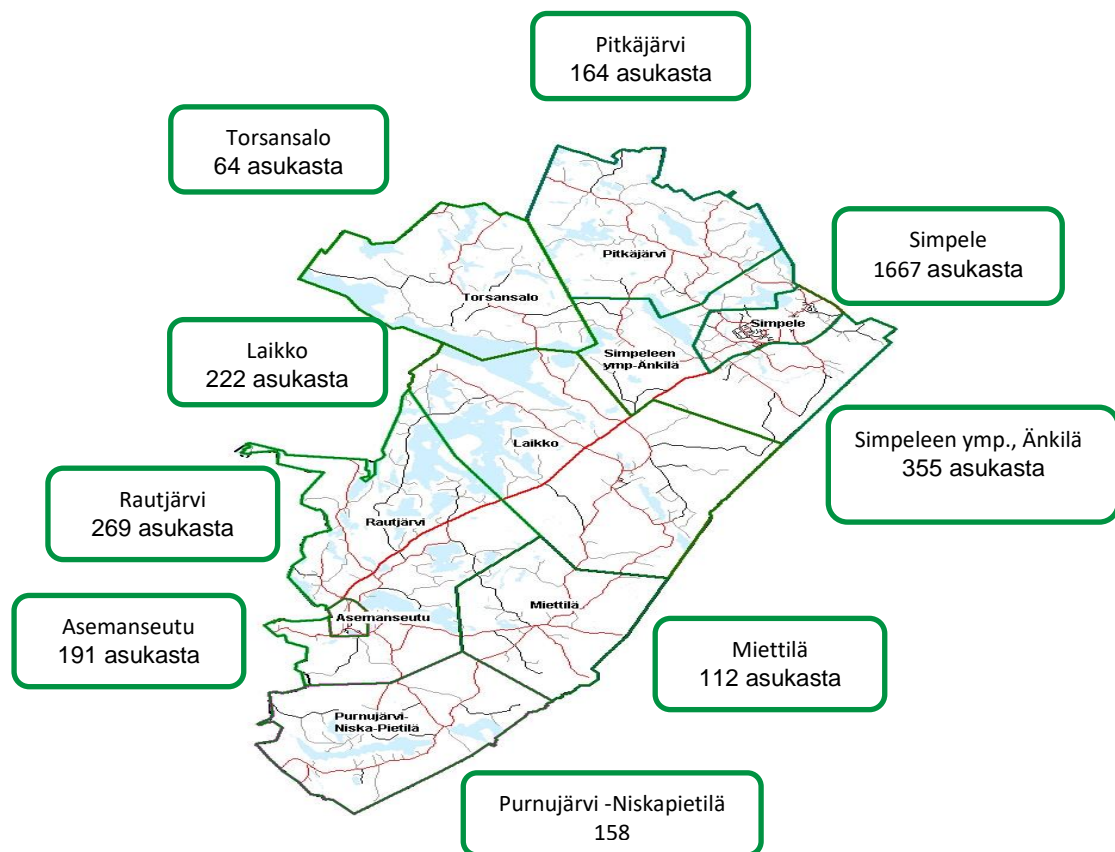


Kuva 1 Väestörakenne 2019 ja väestöennuste vuosille 2019, 2020, 2025 ja 2030. Tilastokeskus.

Väestöstä vähän yli puolet eli 51,8 % asuu teollisten työpaikkojen, kunnallisten ja kaupallisten palveluiden läheisyydessä Simpeleellä.

RAUTJÄRVEN KUNTA

Talousarvio 2021 ja -suunnitelma 2022 - 2023



Kuva 2 Väestö Rautjärven kunnan osa-alueilla 31.12.2019 Tilastokeskus.

3.2. Rautjärven elinkeinot

Työllisyystilanne on heikentynyt koronatilanteen takia myös Rautjärvellä vuoden takaiseen verrattuna, koskien ensisijaisesti pitkäaikaistyöttömyyttä. Työttömien osuus työvoimasta oli syyskuussa 2020 Rautjärvellä 15,7 % (2019: 11,90 %). Työttömänä oli 197 henkilöä (157), joista alle 25-vuotiaita oli 22 (2019:18) ja pitkäaikaistyöttömiä 56 (2019:34). Avoimien työpaikkoja oli syyskuussa 2020 6 (2019:12).

(ELY-keskus Kaakkois-Suomen työllisyyskatsaus syyskuu 2020)

Kunnan osarahoittaman työmarkkinatuen saajien määrä on pysynyt vuoden 2020 aikana noin 54 (2019 enimmillään 32) henkilön määrässä kuukausittain.

Kunnan yritysten määrä on kuluneen vuoden aikana lisääntyneet 12 kpl ja vähentyneet 4 kpl.

4. Henkilöstö

Rautjärven kunnan hallintosäntö tuli voimaan 1.5.2019 lukien. Hallintosäännön mukaisesti kunnanhallitus päätti toimialojen työnjaosta ja nimesi toimialajohtajat. Hallinnolliset toiminnot ja palvelutuotanto toteutetaan kolmessa toimialajohtajien johtamassa keskuksessa: konserni-palvelut, hyvinvointipalvelut ja elinympäristöpalvelut.

Rautjärven kunta pyrkii edistämään henkilöstönsä työhyvinvointia. Työhyvinvoinnin vaikutus ulottuu organisaatiossa paitsi henkilöstöön myös talouteen. Työhyvinvoinnilla lisätään työn tuottavuutta ja laatua. Työhyvinvointia seurataan hyvinvointikyselyllä kahden vuoden välein. Kysely toteutettiin tänä vuonna ja työnhyvinvointi koko organisaation tasolla oli parantunut tai pysynyt vähintäänkin samalla tasolla kuin vuonna 2018. Toimiala- ja työyksikkö-kohtaisia eroja oli.

Henkilöstön mitoituksessa ja kehittämisessä noudatetaan valtuuston hyväksymää henkilöstöstrategiaa. Kunnan palveluksesta oli vakinaisessa palvelussuhteessa vuonna 2019 yhteensä 106 henkilöä ja vuonna 2020 talousarvion mukaan henkilöstösuunnittelussa sama määrä. Vuoden 2021 talousarvion henkilöstösuunnitelman mukaan vakinaisessa palvelussuhteessa on 96,2 henkilöä eli vähennystä on 8,4 henkilötyövuotta. Eläköitymisennusteen mukaan vuosina 2021 ja 2022 eläköityy vuosittain 6 henkilöä ja vuonna 2023 ennuste on 5 eli yhteensä 17 henkilöä.

Liitteenä henkilöstösuunnitelma vuosille 2021 -2023.

5. Kuntastrategia

5.1. Kuntastrategia ja sen valmistelu, toteutus ja seuranta

Kunnanvaltuusto hyväksyi 16.11.2020 kuntastrategian tavoitteet vuosille 2020 – 2025.

Strategiset päämäärät

- Tasapainoinen kuntatalous
- Perheystävällinen hyvän elämän Rautjärvi
- Kunta tarjoaa laadukkaan oppimisympäristön ja mahdollistaa monipuolisia kouluttautumismahdollisuuksia
- Toimivat kulku- ja etätyöyhteydet tukevat kestävästä kehitystä ja palvelujen saavutettavuutta
- Rautjärvi on vetovoimainen luonto- ja retkeilymatkailukohde

Strategiset toimenpiteet

- Kunnan toiminnan tuottavuuden lisääminen
- Työllisyys- ja yrittäjyysohjelman laadinta ja toimeenpano
- Kuntalaisten osallistamisen aktivointi ja järjestötyön tukeminen
- Varhaiskasvatuksen ja perusopetuksen järjestäminen ja harrastusmahdollisuuksien tukeminen perheiden arkea tukevalla tavalla
- Lukio-opetuksen ja työvaltaisen oppimisen järjestäminen
- Monimuotoisen asumisen tarjonnan tukeminen ja markkinointi
- Etätyön edellytysten toteuttaminen tietoliikenneyhteyksiä ja toimitiloja tarjoamalla sekä digitaitoja edistämällä
- Hiilineutraalin liikkumisen ja Simpeleen rautatieaseman kehittäminen
- Kunnan brändääminen luonto- ja retkeilymatkakohteen

Kärkihankkeet

- Lukion erikoistuminen
- Hiitolanjoki ja Miettälän kasarmialue elinvoiman ja matkailuyrittäjyyden vetovoimaksi
- Etätyön edellytysten ja tietoliikenneyhteyksien parantaminen
- Tuulivoimapuisto
- Pakolaisten vastaanotto 25 henkilöä vuodessa

Kunnanvaltuuston käsiteltä Kuntastrategian 2020 - 2025 strategiset tavoitteet niistä muotoillaan vuoden 2021 talousarvion sekä taloussuunnitelman 2022 - 2023 toiminnan ja talouden tavoitteet.

Edelleen strategisten tavoitteiden hyväksymisen jälkeen laaditaan kuntalain 37 §:n edellyttämä kuntastrategia-asiakirja sekä laaja hyvinvointisuunnitelma, joissa otetaan huomioon myös vuoden 2021 talousarvion valmistelun yhteydessä YT-menettelyssä käsitellyt talouden tasapainotustoimenpiteet.

6. Talousstrategia

Rautjärven kunta on tehnyt alijäämäiset tilinpäätökset vuosina 2018 ja 2019. Vuoden 2020 talousarvio on 1 167 481 euroa alijäämäinen. Myös taloussuunnitelmavuodet 2021 – 2022 ovat ilman toimenpiteitä jäämässä merkittävästi alijäämäiseksi. Kunnan taseessa on ylijäämää 0,89 milj. euroa, mistä johtuen kuntalain tasapainovelvoitteen mukaan kunnalla on mahdollista tehdä alijäämäinen talousarvio, kuitenkin on talousarvion yhteydessä päätetty, että Rautjärven kunnan talous tulee tasapainottaa viimeistään vuonna 2021.

Kunnanvaltuuston iltakoulun 18.2.2019 aiheena oli talouden tasapainottaminen, jossa käsiteltiin laadittavan talousstrategian 2019 lähtökohtia, toimenpiteitä ja tavoitteita. Talouden tasapainottamisen keinot jakaantuvat niin, että puolet toimenpiteistä n. 700.000 euroa kohdennetaan kunnan omin toimintoihin ja 300.000 Eksoten kustannusnousun hillintään. Tuolloin arvioitiin kunnan tuloveron korotustarpeeksi 0,5 %-yksikköä ja kiinteistöverojen tason nostoksi 0,1 %-yksikköä. Kiinteistöveron korotus ei toteutunut, vaan kiinteistöveroprosentit jäivät ennalleen vuodelle 2020.

Iltakoulun pohjalta laadittiin yhteenveto sekä esitys jatkovalmistelusta joita olivat mm:

- Selvitys lasten ja nuorten palveluiden kustannuksista
- Toteutetaan kiinteistöpoliittisen ohjelman mukaiset toimenpiteet säästötavoite 130.000 €
- Katujen, puistojen ja liikuntapaikkojen ylläpidon kustannuksia alennetaan 100.000 €
- Henkilöstö ja muu toiminta mitoitetaan supistuneeseen palvelutarpeeseen
- Elinvoimahankkeiden ja -palvelujen arviointi
- Hallintokuntien esitykset muista toimenpiteistä

Valmistelluista toimenpiteistä kunnanvaltuusto hyväksyi 11.11.2019 (§46) Rautjärven Aseman koulun lakkauttamisen, opetuksen uudelleenjärjestelyt sekä toiminnan integroinnin esiopetukseen ja varhaiskasvatukseen. Kyseisillä toimenpiteillä voidaan saavuttaa 200.000 euron vuotuiset toimintakulujen säästöt. Lisäksi siivouksesta ja ruokahuollosta voidaan vähentää 0,5 htv, jonka kustannusvaikutus on noin 16.000 euroa vuodessa.

Kunnanhallitus päätti 26.8.2019 (§156) euromääräisiksi tasapainotustavoitteiksi hyvinvointipalveluille 400.000 euroa, elinympäristöpalveluille 230.000 euroa ja konsernipalveluille 70.000 euroa. Elinympäristö- ja konsernipalveluissa tämä tavoite jakautuu vuosille 2020–2021 ja hyvinvointipalveluissa vuosille 2020–2022.

Talousarvioesityksessä vuodelle 2020 konsernipalvelut on leikannut kustannuksiaan 151.624 euroa, mutta samaan aikaan kuntien yhteisten palveluiden kustannukset ovat nousseet 228.985 euroa. Hyvinvointipalvelut on leikannut kustannuksiaan 159.399 euroa ja elinympäristöpalvelut 97.447 euroa.

Mahdolliset talouden tasapainottamiskohteet

Vuoden 2021 talousarvion valmistelussa on toimialoille annettu jo aikaisemmin vuodelle 2020 sovittujen säästötavoitteiden lisäksi noin 800 000 euron säästöjen etsiminen kunnan omista toiminnoista. Kuluvan vuoden 2020 talousarviossa on sovittu noin 700 000 euron käyttötaloussäästöjen osoittaminen kunnan omasta toiminnasta sekä 300 000 euron säästöt Eksoten kustannuksista. Palkkoihin on tehty sopimusten mukaiset korotukset, joiden kustannusvaikutus vuositasolla on 1,5 % palkkamenoista. Eksoten kustannuksiin on arvioitu tulevan lisäystä toiminnan muutosten osalta, jotka sisältyvät ilmoitettuihin jäsenosuuksiin vuosille 2021, 2022 ja 2023. Eksoten toteuman mukaan 2020 syntyvän alijäämän osalta tehdään pakollinen varaus vuoden 2020 tilinpäätökseen ja vuosille 2021 – 2023 ajoittuvien alijäämien osuus vähennetään pakollisista varauksista, joten niillä ei ole vaikutusta kunnan tulokseen. Eksoten jäsenosuudet yhteensä ovat 2021 vuonna 15 281 701 euroa, 2022 vuonna 15 264 812 euroa ja 2023 vuonna 15 509 435 euroa.

Valtuusto vahvisti tuloveroprosentiksi 21,00 prosenttia ja kiinteistöverojen osalta korotus vahvistettiin 0,1 prosenttiyksikköä. Tuloveroprosentin korottaminen 0,50 prosenttiyksikköä eli 21,00 prosenttiin tuottaa noin 229 000 euroa ja kiinteistöveroprosenttien tarkistaminen 0,1 prosenttiyksikköä noin 106 000 euroa lisää verotuloja. Näillä korotuksilla ja käyttötaloussäästöjen kanssa saavutetaan talouden tasapaino talousarviovuodelle 2021 talousstrategian tavoitteen mukaisesti. Suunnitteluvuodet 2022 ja 2023 kohdalla talouden tasapainon saavutetaan myös näillä toimenpiteillä.

Talouden tasapainottamistoimenpiteiden kohteet käyttötalouden osalta etsittiin toimialueittain ja niiden osalta käytiin yhteistoiminnan mukaiset neuvottelut paikallisten pääsopijajärjestöjen kanssa saavuttaen henkilöstöä koskevien muutosten osalta. Toimenpiteet eivät sisällä irtisanomisia eikä lomautuksia. Luonnollisen poistuman sekä avoinna olevien virkojen ja toimien uudelleen järjestelyn myötä vakinaisen henkilöstön määrä vähenee 8,4 henkilötyövuotta. Lisäksi suunnitelmassa vähenee yhden henkilötyövuoden verran työpanosta ostopalvelun vähennyksen ja –myynnin vuoksi.

Talouden tasapainottamisen kohteista koko kunnan osalta löytyi pysyviä säästöjä vuodelle 2021 yhteensä 729 545 euroa, vuodelle 2022 128 500 euroa ja vuodelle 2023 115 000 euroa. Pysyviä säästöjä koko suunnittelukaudelle syntyi 838 045 euroa.

Talouden tasapaino saavutetaan talousarviovuoden 2021 ja –suunnitteluvuosien 2022 ja 2023 osalta, tilikauden ylijäämää (ilman liikelaitosta) arvioidaan syntyvän 2021 vuonna 147 281 euroa, suunnitteluvuodelta 2022 143 796 euroa ja 2023 234 315 euroa.

Talouden tasapainottamiskohteiden osalta käytiin yhteistoiminnasta kunnassa annetun lain 4 § mukaiset neuvottelut. Neuvottelut koskivat alle kymmenen henkilön palvelussuhteen ehtojen muutoksia ja talouden tasapainottamisen muita vaihtoehtoisia ratkaisuja. Neuvottelussa ei käsitelty irtisanomisia eikä lomautuksia. Talouden tasapainottamistoimenpiteiden osalta neuvottelut käytiin hyvässä hengessä ja niissä saavutettiin yksimielisyys.

Talouden tasapainottamiskohteet							
Toimiala: Konsernipalvelut							
	Ehdotettu tasapainottamistoimi	Tehtävät toimenpiteet	Vaikutusten arviointi	Tulosta parantava pysyvä	Vuosi 2021	Vuosi 2022	Vuosi 2023
1.	Konsernin osien palvelut	Myytävät palvelut- htv määrän tarkistaminen	Tarkistetaan vuosittain ottaen huomioon toimintaympäristön muutokset.	6 515	6 515		
2.	Keskitettyjen palvelujen sopimusten ja toimintatapojen tarkastaminen sekä hankinnat	Postisopimuksen uusiminen, sähköiset palvelut; faksisopimuksen uusiminen, lehtitilausten vähentäminen.	Yksinkertaistaa toimintatapoja kustannustehokkaammiksi ja optimoidaan tilattavien tarvikkeiden määrät.	1 030	1 030		
3.	Yhteistoimintasopimusten tarkistaminen	KEHYn sopimuksen uusinta , matkailuyhteistoiminta	Pyritään edelleen saamaan uusyrityskeskuspalveluita sekä perustason yritysneuvontaa noin 10 €/as. tasolla. (30.000 – 35.000 €/vuosi). Uudelleen järjestettäväksi jää miten hoidetaan yritysten kehittämiskentän asiat. Matkailuyhteistyö 5 000 €. Muu elinkeinoyhteistyö 7 000 €.	45 000	45 000		
4.	Matka- ja koulutuskustannusten leikkaaminen	Matka- ja koulutuskustannuksia leikataan vähintään 10 %	Työnantajan on huolehdittava viranhatijoiden ja työntekijöiden ammattitaidon ylläpidosta. Koulutuksen toteuttamisessa hyödynnetään yhteistyökumppanien kautta saatava koulutus. Matkakustannuksien vähennys toteutetaan osallistumalla koulutuksiin ja kokouksiin etäyhteyksillä mahdollisuuksien mukaan.	8 200	8 200		
5.	Yleiskaavoitus	Määrärahan tarkistaminen		15 000	15 000		
6.	Työterveyshuolto	Nettovähennys 17 000 euroa	Käytön mukainen arvio.	17 000	17 000		
	Yhteensä			92 745	92 745	0	0

RAUTJÄRVEN KUNTA

Talousarvio 2021 ja -suunnitelma 2022 - 2023

Toimiala: Hyvinvointipalvelut							
	Ehdotettu tasapainottomistoimi	Tehtävät toimenpiteet	Vaikutukset	Tulosta parantava KOKONAIS eurovaikutus	Vuosi 2021	Vuosi 2022	Vuosi 2023
	LASTEN JA NUORTEN PALVELUT						
1.	Perusopetus	Luokanopettajan tehtävä jätetty täyttämättä. Erityisopetuksen uudelleen organisointi 1.8.2021 alkaen.	Luokkakoko muutokset ja opettajien määrässä ja palkkauksissa tapahtuvat muutokset	80 000	40 000		40 000
2.		3 koulunkäynnin ohjaajan toimea jätetty täyttämättä. V. 2021 aikana oppisopimuksella oleva ohjaaja jää pois =>ei jatkoa. Lisäksi ostopalveluista tulee vähemmän ohjaajien määrä suunnittelukaudella. Koulunkäynnin ohjaajien työn lyhentäminen 85 %:iin. Koskee 1 koulunkäynnin ohjaajaa, eikä koske iltapäivätoiminnan koulunkäynnin ohjaajaa. Kesäjalla 1 kk. lomautukset kaikille ohjaajille.	Perusopetuksessa vähemmän ohjaajaresursseja käytössä. Ohjauksen ja tuen määrä oppimisen tukemisessa vähäisempää.	115 000	84 000	11 000	20 000
3.		Koulukuraattorin 50 % resurssin vähentäminen	Oppilashuollossa 50 % koulukuraattori käytössä 1.1.2021 alkaen	28 000	28 000		
4.	Lukio	Lukion kurssien yhdistäminen	Eri vuosiluokkien oppilaat opiskelevat yhtä aikaa samoja kursseja	20 000	18 000	2 000	
5.	Varhaiskasvatus	Varhaiskasvatuksen avustajien vähentäminen 1,5 suunnitteluvuosina 2022-23	Erityisen tuen tarpeen vähentyessä vähennetään avustajien määrää	45 000		15 000	30 000
	RUOKA- JA SIIVOUSPALVELUT						
6.	Ruoka- ja siivouspalvelut	2 ravitsemistyöntekijän toimea jätetty täyttämättä	Työjärjestelyjä ruokapalveluissa joudutaan tekemään enemmän, työyhteisön haavoittuvaisuus lisääntyy	54 000	54 000		
7.		Viikonloppuruuan valmistuksen lopettaminen 1.7.2021 tai myyntihinnan korottaminen siten että viikonloppuvalmistuksesta aiheutuvat menot katetaan	Kylmäateriaoiden vienti vaatii muutostyöt kylmäsäilytyksen ja lämmityksen osalta palveluasumisyksiköissä. Kustannusten selvittäminen ja vertailu kesken. Jos eksote korottaa toimitettujen aterioiden hintoja riittävästi, toiminta jatketaan edelleen entiseen tapaan.	27 600	13 800	13 800	
8.		1,5 siivoustyön resurssin vähentäminen. Siivoojan toimi jätetty täyttämättä ja 0,5 vähennys suunnittelukaudella	Siivouksessa uudet toimintatavat ja siivous kertoja vähennetään yksiköissä	37 500	25 000	12 500	
		siivoustyön ohjaajan resurssin 50 % myynti Parikkalaan	Siivouksen ohjauksen määrä vähenee omassa kunnassa, tuloja	17 000	17 000		
	MUUT SÄÄSTÖT						
9.	Avustukset	Avustuspääsarajojen vähentäminen vuonna 2020 ollut yhteensä 10 000 e. Liikunta-avustuksista vähennetään edelleen 4 000 e ja toiminta-avustuksista 10 000 e	Yhdistysten toiminnan vaarantuminen ja hyte-toiminnan väheneminen. Yhdistys mahdollisesti aktivoituu rahoituksen hankkimiseen muilla keinoin tai toiminta lakkaa tai hiipuu	14 000	5 000	5 000	4 000
10.	Nuorisotyö	nuorisotyön vastaavan virka nuorisotyöajan ja rahan säästö	Nuorisotyössä 1 nuorisohjaaja, esimiehenä hyvinvointijohtaja	10 000	10 000		
11.	Täydennyskoulutus, majoitus,	Etäkoulutukset täydennyskoulutuksiin		15 000	15 000		
12.	Matkakorvaukset	matkakorvausten vähentäminen	Kokoukset pääsääntöisesti etänä. Säästyy lisäksi työaikaa.	30 000	30 000		
13.	Kalusto	Kalustomäärärahojen leikkaus	Kalustoa ei uusita	8 300	8 300		
	Yhteensä			501 400	348 100	59 300	94 000

RAUTJÄRVEN KUNTA
Talousarvio 2021 ja -suunnitelma 2022 - 2023

18

§ Toimiala: Elinympäristöpalvelut							
	Ehdotettu tasapainottamistoimi	Tehtävät toimenpiteet	Vaikutusten arviointi	Tulosta parantava pysyvä eurovaikutus	Vuosi 2021	Vuosi 2022	Vuosi 2023
1.	Kiinteistöpoliittisen ohjelman toimenpiteet	Vuokra-asumisen järjestäminen ym. Nykyisen ohjelman toteuttamattomat toimenpiteet sekä uuden 2021 laadittavan ohjelman toimenpiteet	Toimintojen järjestäminen kustannustehokkaammin ja tilojen yhteiskäytön mahdollisuuksien lisääminen --> turhista lämmitettävistä kuutioista luopuminen <--> vaikutukset riippuvat toimenpiteestä	63 000	21 000	21 000	21 000
2.	Puistojen ja yleisten alueiden hoitotason alentaminen	Taajama-alueiden viheralueiden hoidon resurssien leikkaaminen	Puistot ja muut viheralueet huonommalla ylläpidolla --> viihtyvyys taajamissa vähenee kuntalaisten kannalta	10 000	10 000		
3.	Liikenneväylät	Kunnossapidon laatutason alentaminen (Kunnan omat liikenneväylät)	Kadut ja kevyen liikenteen väylät nykyistä huonommalla kunnossa --> viihtyvyys, liikenteen sujuvuus ja turvallisuus	4 000	4 000		
4.	Konkalammen hiihtokeskuksen ylläpidon lopettaminen	Kehitetään ainoastaan liiketoiminnallisena liikuntapaikkana	Harraste ja kilpahiihtäjien suosima monipuolinen ja perinteinen lähiliikuntapaikka poistuu --> hiihtämisen harrastaminen vähenee --> kansanterveydelliset vaikutukset	25 000		25 000	
5 a	Hiihtolajien ja luistelualueiden varallaolo	Lopetetaan varallaolo	Hiihtoladut ja luistelualueet heikommassa kunnossa varsinkin viikonloppuisin --> käyttäjätyytyväisyys laskee ja käyttäjämäärät vähenevät	2 000	2 000		
5 b	Hiihtolajien ja luistelualueiden varallaolo ja laitteiden huollot	Varallaolo säilyy, mutta aktiiviyötuenteja ei makseta --> pidetään yllityövapaana. Mönkijän ja moottorikelkkojen huollot suoritetaan omana työnä, koska laitteissa ei ole enää takuut voimassa.	Ladut ja luistelualueet paremmassa kunnossa ja käytettävissä myös viikonloppuisin --> asiakkaat tyytyväisempiä. Helpottaa Asemanseudun laitospöytätyöskentelyä viikonloppujen jälkeen.	3 000	3 000		
6.	Toimenpiteiden 2, 3, 4 ja 5 henkilöstövaikutus	Kunnossapitotyöntekijän tehtävää ei täytetä.	Ylläpidon resurssit vähenevät ja sitä kautta palvelun taso	34 000	34 000		
7.	Yksityistieavustukset	Leikataan 10.000 euroa (2020 48.500)	Alemman tieverkon kunto heikkenee --> haja-asutusalueiden liikkuminen hankaloituu	10 000	10 000		
8.	Asiantuntijapalvelut	Vähennetään ostettavia suunnittelu ym. konsulttipalveluita	Suunnittelussa ei pystytä käyttämään erikoisosaamista --> lopputuloksen laatu voi heikentyä	20 000	20 000		
9.	Remontointi- ja korjauspalvelujen vähentäminen	Kirvesmiehen tehtävää ei täytetä.	Omana työnä tehtävän rakennustyön osuus vähenee --> riskinä palvelun saatavuus ja kustannusten nouseminen	22 000	18 000	4 000	
10.	Tekninen varikko	Vuokrataan koko varikon kiinteistö teknisten palveluiden siirtämisen jälkeen	Toteutuessaan koko kunnan kannalta lähinnä positiivisia vaikutuksia	19 200	9 600		
11.	Leirimajan myyminen	Myydään huutokaupalla	Negatiivisia vaikutuksia kunnan oman toiminnan järjestämisen kannalta esim. nuorisotoimi	5 000	60 000		
12.	Rakentamisen ohjaus	Tuloja lisää 3000 euroa	Rakentamisen ja varsinkin vapaa-ajan asumisen rakentamisen lisääntyminen virkistää kuntaa	3 000	3 000		
13.	Matkustus- ja kuljetuspalvelut	Suositaan etäkokouksia, Kunnan yhteiskäyttöauto?	Etäkokouskäytännöt käytössä vihdoin myös julkisella puolella lisääntyvässä määrin --> matkustus vähenee mm. ilmastovaikutukset vähenevät ja työajan tehokas käyttö lisääntyy	2 300	2 300		
14.	Liikenneturvallisuus	Leikataan resurssia 2000 euroa (2020 5.000 €)	Liikenneturvallisuustyö ja käytännön toimenpiteet liikenneturvallisuuden lisäämiseksi vähenevät --> vaikuttaa kuntalaisten liikkumisen turvallisuuteen	2 000	2 000		
15.	Maa- ja metsätilat	Metsänhoidollisten töiden leikkaaminen (2020 n. 30.000 euroa)	Metsien kasvu voi heikentyä ja hyönteisten ja tautien aiheuttamat tuhot lisääntyä	5 000	5 000		
16.	Puunmyynti 2021	200.000 tuloarviolla	Kertaluontoinen toimenpide (2020 ei puukauppaa tehty kh:n päätöksellä) --> Ei voida toistaa tulevina vuosina mikäli metsänhoito halutaan pitää kestäväällä pohjalla	0	80 000	0	0
17.	Kangaskosken kiinteistön vuokraus	Kokeilujakson jälkeen vuokrasopimuksen jatkaminen todellisella vuokralla	Vajaakäyttöillä ollut kiinteistö oikeaan käyttötarkoitukseen --> Hiihtolanjoen patojen purkamisen ja koskien ennallistamisen myötä positiivisia vaikutuksia koko kunnan mittakaavassa	14 400	4 800	9 600	
Yhteensä				243 900	288 700	69 200	21 000
Koko kunta yhteensä				838 045	729 545	128 500	115 000

7. Talousarvio ja –suunnitelman rakenne

7.1. Talousarvion rakenne

Kunnan ja kuntayhtymän talousarviossa tulee olla käyttötalous- ja tuloslaskelmaosa sekä investointi- ja rahoitusosa. Kunnallisen liikelaitoksen talousarviossa ja -suunnitelmassa tulee olla tuloslaskelma-, investointi- ja rahoitusosa (KuntaL 110 § ja 120 §).

Käyttötalousoosassa asetetaan palvelutavoitteet ja budjetoidaan niiden järjestämisen vaatimat menot ja tulot. Investointiosassa budjetoidaan pitkävaikutteisten tuotantovälineiden kusten rakennusten, kiinteiden rakenteiden ja kaluston hankinta, rahoitusosuudet ja omaisuuden myynti. Tuloslaskelmaosassa osoitetaan tulorahoituksen riittävyys käyttömenoihin ja poistoihin. Rahoitusosassa osoitetaan yhteenvetona rahan lähteet ja käyttö.

Kunnan ja kuntayhtymän toiminnassa ja taloudenhoidossa on noudatettava talousarviota. Talousarvio ja -suunnitelma sitovat toimielimiä ja henkilöstöä ja ovat samalla näiden ohjauksen ja valvonnan välineitä. Talousarvioon tehtävistä muutoksista päättää kunnassa valtuusto ja kuntayhtymässä valtuusto tai yhtymäkokous. Kunnallisen liikelaitoksen talousarvioon tehtävistä muutoksista päättää johtokunta, mutta valtuuston asettamien sitovien tavoitteiden muutoksista päättää kuitenkin valtuusto.

7.2. Talousarvion sitovuustaso

Valtuusto hyväksyy talousarvion hyväksymisen yhteydessä sitovuustasot.

Käyttötalousosa:

- tulosalueiden toimintakatteet eli toimintakulujen ja -tuottojen nettosummat
- toiminnalliset ja taloudelliset tavoitteet

Käyttötalousoosan tulosalueet:

Kunnanhallitus

Konsernipalvelut

- Osallisuus ja päätöksenteko
- Elinvoimaisuuden kehittäminen
- Kuntien yhteiset palvelut

Hyvinvointilautakunta

Hyvinvointipalvelut

- Hyvinvoinnin edistäminen

Elinympäristölautakunta

Elinympäristöpalvelut

- Elinympäristö

Liikelaitos- ja lupajohtokunta

- Rakentamisen ohjaus

- Vesihuoltoliikelaitos

Tuloslaskelmaosa:

- verotulot
- valtionosuudet
- rahoitustulojen osalta korko ja muut rahoitustuotot
- rahoitusmenojen osalta korko ja muut rahoitusmenot

Rahoitusosa:

- Antolainasaamisten lisäykset
- Pitkäaikaisten lainojen lisäys

Investointiosa:

Investointiosassa nimetyille kohteille myönnettyt määrärahat ovat hankekohtaisesti sitovia, kun kysymyksessä on yli 300.000 € rakentamishanke.

Hankeryhmittäin ovat valtuustoon nähden sitovia määrärahoja:

- Maan hankinta/myynti
- Muut kuin yli 300.000 euron rakennukset ja rakennelmat
- Kadut, tiet, torit ja puistot
- Muut maa- ja vesirakenteet
- Liikelaitosten kiinteät rakenteet ja laitteet
- Sähköverkko ja ulkovalaistuslaitteet
- Muut laitoskoneet ja laitteet
- Koneet ja kalusto/konsernipalvelut
- Koneet ja kalusto/hyvinvointipalvelut
- Koneet ja kalusto/elinympäristöpalvelut
- Osakkeet ja osuudet

7.3. Sisäinen valvonta ja riskienhallinta

Sisäisen valvonnan ja riskienhallinnan tavoitteena on varmistaa, että kunnalle ja kuntakonsernille asetetut tavoitteet saavutetaan ja että toiminta on tuloksellista. Sisäistä valvontaa ja riskienhallintaa ei eriytetä muusta tavoitteiden saavuttamiseen tähtäävästä toiminnasta, vaan se on jatkuva osa päivittäistä johtamista, ohjaamista ja työn toteuttamista. Riskienhallinta on osa sisäistä valvontaa ja sen tavoitteena on saada kohtuullinen varmuus organisaation tavoitteiden saavuttamisesta sekä toiminnan jatkuvuudesta ja häiriöttömyydestä.

Sisäisen valvonnan keinoin ja osana johtamista valvotaan talousarviossa asetettujen toiminnallisten ja taloudellisten tavoitteiden saavuttamista, toiminnan lakien- ja säännöstenmukaisuutta ja tarkoituksenmukaisuutta sekä voimavarojen käyttöä. Sisäistä valvontaa toteutetaan jokaisella organisaatiotasolla hallintosäännön mukaisesti.

Riskienhallintasuunnitelma päivitettiin vuoden 2016 aikana vastaamaan riskienarviointilomakkeissa havaittuja ja esille nousevia riskejä ehkäiseväksi. Suunnitelma tarkistetaan valtuustokausittain.

7.4. Tilivelvolliset luottamushenkilöt ja viranhaltijat

1.5.2019 voimaan tulleen hallintosäännön mukaisen organisaation tilivelvolliset Rautjärven kunnassa ovat seuraavat:

Kunnanhallituksen jäsenet, kunnanjohtaja ja hallintojohtaja

Elinympäristölautakunnan jäsenet, tekninen johtaja, rakennus- ja kunnossapitopäällikkö

Hyvinvointilautakunnan jäsenet, hyvinvointijohtaja, Simpeleen koulun ja lukion rehtori,

Liikelaitos- ja lupajohtokunnan jäsenet, liikelaitoksen johtaja, rakennustarkastaja

8. Käyttötalousosa

8.1. Kunnanhallitus

Konsernipalvelut

8.1.1. Osallisuus ja päätöksenteko

Tulosityksiköt

Tarkastustoiminta
Kuntakonsernin johto
Hallinto- ja talouspalvelut
Konsernipalvelun yhtiöt
Henkilöstöpalvelut
Vaikuttamistoimielin
Vaalit

Tilivelvolliset: kunnanhallituksen jäsenet, kunnanjohtaja, hallintojohtaja

Ydintoiminnan kuvaus

Kuntakonsernin johto vastaa kunnan johtamisesta päätetyn kuntastrategian painopistealueiden mukaisesti. Kuntakonsernin johtoon kuuluvat kunnanvaltuusto ja kunnanhallitus.

Konsernipalvelut valmistelee ja avustaa kunnanhallitusta ja -valtuustoa konserniin kuuluvien yhteisöjen johtamisessa ja kunnan toimintaa koskevien päätösten valmistelussa ja täytäntöönpanossa. Konsernipalvelut tuottaa kaikkien toimialojen yhteiset suunnittelu-, talous-, henkilöstö- ja tietohallintopalvelut sekä valtionhallinnon ja muiden kumppanuusorganisaatioiden osalta. Kunnan asiakaspalvelutehtävät hoidetaan pääosin asiointipisteessä. Konsernipalvelun ulkoisia asiakkaita ovat palveluja ja tietoa tuottavat ja tarvitsevat yhteistyökumppanit sekä kuntalaiset ja päätöksentekijät. Sisäisiä asiakkaita ovat kunnan muut toimialat, työpaikat ja työyhteisöt.

Vanhusneuvosto ideoi ja järjestää erilaisia tapahtumia ikääntyneen väestön aktivoimiseksi, arvioi kunnan ja kuntayhtymien sekä yksityisten ja kolmannen sektorin toimijoiden palveluja ikääntyvän väestön näkökulmasta ja tekee tarvittaessa parannus- ja korjausehdotuksia. Rautjärven kunnan nimeämät edustajat osallistuvat Imatran vammaisneuvoston toimintaan.

TALOUSSUUNNITELMA 2021 - 2023

Toimintaympäristö ja sen muutokset

Valtiovarainministeriön Kuntatieto-ohjelma uudistaa kuntien talousraportoinnin. Vuodesta 2021 alkaen kunnilla on velvollisuus raportoida taloustiedot automaattisesti JHS-suositusten mukaisesti Valtiokonttorin ylläpitämään palveluun. Tavoitteena on saada luotettavaa tietoa nopeammin ja tehokkaammin.

Kunnassa siirrytään vuoden 2020 lopulla käyttämään Microsoftin M365-pilvipalveluita (sähköposti, pikaviestit, verkkoneuvottelu). Pilvipalveluiden avulla eri perustietotekniikkapalvelut ovat käytettävissä eri päätelaitteilla ja käyttäjillä on aina uusimmat versiot käytettävissään.

TALOUSARVIO 2021

Kunnan työllistämistuettujen palkkoihin on varattu keskitetysti (sis. velvoitetyöllistetyt) 80 000 euroa. Saimaan Virran toimintana jatkunut yritysten palkkatukityöllistäminen ja työkokeilupaiikkojen tukemisen määräraha (30 000 euroa) ja vastuu on siirtynyt hyvinvointipalveluun samoin myös nuorten kesätyöllistämiseen palkkakustannuksiin varatut määrärahat 21 000 euroa ja vastuu. Taloushallinnon kustannukset on vuoden 2021 talousarviossa jaettu määrärahojen suhteessa toimialoittain samalla tavoin kuin henkilöstöhallinto on jo aikaisemmin tehty.

Kuntavaalit toimitetaan 18.4.2021 ja vaaleissa valittu valtuusto aloittaa toimikautensa 1. päivänä kesäkuuta.

Strateginen tavoite: Kunnan toiminnan tuottavuuden lisääminen				
Tasapainoinen kuntatalous	Tulosalueen toimenpiteet	Arviointikriteeri/ mittari (tunnusluku)	Tavoitetaso	Toteuma
	Tuottavuuden lisääminen	Nettomenojen kehitys koko kunta, €/as	Nettomenojen kehitys, €/as, maakunnan keskiarvon alle	
	Toimintaprosessit on kuvattu ja arvioitu	Kuvaus ja arviointi	Kuvattu ja arvioitu vuoden loppuunmennessä	
	Digipalvelujen laajentaminen ja tehokas käyttö	Käyttöön otettujen digitaalisten palvelujen määrä	Otettu käyttöön prosessien arvioinnin ja velvoitteiden mukaisesti	

Strateginen tavoite: Kunnan toiminnan tuottavuuden lisääminen				
Tasapainoinen kuntatalous	Tulosalueen toimenpiteet	Arviointikriteeri (tunnusluku)	Tavoitetaso	Toteuma
	Tuottavuuden lisääminen	Prosessien sujuvoittaminen	työtyytyväisyys paranee edelliseen kyselyyn verrattuna vähintään tasolla 3,5 vastaus % vähintään 75%	
		Sairauspoissaoloprosentti	alle 3,5 % henkilöstön yhteispäivien määrästä	

Tasapainoinen kuntatalous	Strateginen tavoite: Kunnan toiminnan tuottavuuden lisääminen			
	Tulosalueen toimenpiteet	Arviointikriteeri (tunnusluku)	Tavoitetaso	Toteuma
	Seutukunnallinen ja maakunnallinen yhteistyö	Yksikkökustannusten pienentäminen	Asukaskohtaiset kustannukset ei kasva	

Riskienhallinta ja sisäinen valvonta

Koronavirusepidemia toiminnalliset vaikutukset lisäävät kunnan riskiä saavuttaa tulostavoitteitaan. Riskin taso muotoutuu sen mukaisesti, kuinka pitkään epidemiaan liittyvät rajoitustoimet ja epävarmuus kehityksen kulusta jatkuvat. Vaikutukset ovat sitä vakavampia ja pitkäkestoisempia, mitä enemmän ne vaikuttavat kuluttajien luottamukseen ja kysyntäkäyttämiseen.

Vaikutukset toiminnan ja talouden tulokseen alkaa näkyä viiveellä ja vaikuttavat vuoden 2021 tehtyjen arvioiden toteutumiseen. Talouden tasapainon tavoittelemisen on perusteltua ulottaa talousarviovuoden lisäksi myös suunnitteluvuosille. Valtiovarainministeriö arvioi kuntatalouden pysyvän lähivuodet selvästi alijäämäisenä, joten kuntatalouteen ei ole näköpiirissä helppoja ratkaisuja ja korona tuet eivät jatku loputtomiin.

Tietojärjestelmiin kohdistuvat uhat muodostavat riskin kunnan toiminnalle, joten tietoturvaan ja tietojärjestelmien jatkuvuudenhallintaan tulee kiinnittää erityistä huomiota. Kriittisen tietojärjestelmät ovat erityisen huomion kohteena, koska toimintahäiriö voi heikentää huomattavasti palvelutoiminnan tehokkuutta ja pahimmillaan keskeyttää tuotannon, vaarantaa tietojen salassapidon, aiheuttaa ison maineriskin tai saattaa aiheuttaa pahimmillaan jopa vaaraa hengelle ja terveydelle. Turvallisuus on vakaan ja hyvinvoivan yhteiskunnan sekä myös kunnan kivi-jalka.

Talous

	TP 2019	Muutettu TA 2020	TA 2021	TS 2022	TS 2023
Menot	-1 357 360	-1 424 682	-1 260 015	-1 260 015	-1 260 015
Tulot	202 391	162 600	184 992	184 992	184 992
Toimintakate	-1 154 969	-1 262 082	-1 075 023	-1 075 023	-1 075 023

8.1.2. Elinvoimisuuden kehittäminen

Konsernipalvelut

Elinvoimaisuuden kehittäminen

Tulosyksiköt
Yleiskaavoitus
Yhteisöt

Tilivelvolliset: kunnanhallituksen jäsenet, kunnanjohtaja

Ydintoiminnan kuvaus

Tavoitteena on turvata kunnan elinvoimaisuutta sekä edistää sitä elinkeinopolitiikan, kaavoituksen, maankäytön, työllisyyden hoidon ja kehittämishankkeiden keinoin.

TALOUSSUUNNITELMA 2021 - 2023

Toimintaympäristö ja sen muutokset

Imatran Seudun Kehitysyhtiö Oy:n osakassopimus päättyy vuoden 2020 lopussa. Rautjärven kunta on varautunut ostamaan perusmuotoisten uusyrittyspalvelujen ja yritysneuvonnan sekä yritysryhmähankkeiden järjestämisen os-topalveluna 46 000 euroa.

Kärki-Leaderin toiminnan rahoitukseen 15 247 €/vuosi.

Vakinaisen elinvoima- ja hankekehittäjän työajasta ja palkkarahoituksesta vuonna 2021 menee n. 85 % erilaisiin kehittämishankkeisiin. Erityisesti käynnistyvä CBC-hanke Hiitolanjokeen liittyen sitoo työaikaa. Muina vastuu-alueina on matkailun ja markkinoinnin kehittäminen sekä yhteistyö yritysten ja kolmannen sektorin kanssa. Hankkeisiin on varattu omarahoitusta ja hankekehittäjän työaikaa seuraavasti:

- MINT – Pienten kuntien innovaatio- ja kokeiluekosysteemien kehittäminen, omarahoitus 4500 € v.2021, työaikaa n. 20%
- Maaseudun palvelupisteet, omarahoitus 0 € v. 2021, työaikaa n. 20%
- RivTimes, omarahoitus 44 085 € v. 2021-22, työaikaa n. 45%
- MieKaSo – Miettälän kasarminkankaan sotahistoriakeskus, investointihanke, omarahoitusta varattu 70 050 € v.2021-22
- MieKaKe – Miettälän kasarminkankaan kehittäminen, kehittämis- ja investointihankkeisiin varattu omarahoitusta 15 500 € v. 2021-22, hankkeen toteuttajana Kollaa- ja Simo Häyhä –museon tukiyhdistys

EU-rahoitusten ohjelmakaudet ovat vaihtumassa vuonna 2021, joten uusien hankkeiden suunnittelua voidaan aloittaa vasta ohjelmien painotusten selvittyä.

Tapahtuma-avustuksiin varataan 10 000 euroa.

Maakunnallista GoSaimaa –markkinointiyhteistyötä jatketaan ja siihen varataan n. 5000 euroa/vuosi. Muuhun markkinointiin varataan n. 5000 euroa/vuosi.

Tuulivoiman mahdollisten alueiden selvittäminen yleiskaavoituksen puolella varataan 15 000 euroa. Kunnan brändäämisen markkinoitiin 5 000 euroa.

TALOUSARVIO 2021

Sitovat toiminnalliset tavoitteet:

Tasapainoinen kuntatalous	Strateginen tavoite: Työllisyyden turvaaminen, työpaikkatarjonnan ja työvoiman kohtaaminen			
	Tulosalueen toimenpiteet	Arviointikriteeri/ mittari (tunnusluku)	Tavoitetaso	Toteuma
	Paikkakunnan avoimien työpaikkojen yhteismarkkinointi	Yhteismarkkinointitilaisuuksien/-kertojen lkm	2-4/vuosi	
	Edullisten toimitilojen ja tonttien markkinointi erityisesti yrittäjille	Tarjolla olevien tonttien/toimitilojen ja yrittäjien kohtaamisten lkm	2-4 tonttia/toimi-tilaa yrittäjille /vuosi	
	Yrittäjyyden eri muotojen aktiivinen esittely	Yrittäjyysinfojen lkm	2-4/vuosi	

Perheystävällinen hyvän elämän Rautjärvi	Strateginen tavoite: Työkäisen väestön muuttovoitto			
	Tulosalueen toimenpiteet	Arviointikriteeri (tunnusluku)	Tavoitetaso	Toteuma
	Kunnan brändääminen perheystävällisenä luontokuntana	Kunnan vetovoimaisuus	5 uutta perhettä/vuosi	

Toimivat kulku- ja etätyöyhteydet tukevat keskeistä kehitystä ja palvelujen saavutettavuutta	Strateginen tavoite: Tietoliikenneyhteydet riittäviä koko kunnan alueella			
	Tulosalueen toimenpiteet	Arviointikriteeri (tunnusluku)	Tavoitetaso	Toteuma
	Etätyön edellytysten toteuttaminen tietoliikenneyhteyksiä ja toimitiloja tarjoamalla	Alueellinen saavutettavuus; toimivat tietoliikenneyhteydet myös haja-asutusalueilla, 1 etätyöpiste/taajama	Etätyö onnistuu haja-asutusalueilla, kunnan etätyö pisteiden käyttöaste 75%	
	Selvitetään ”Kuitu kotiin koko Suomi 2021 – 2030” – hankkeeseen liittymisen	Etätyöntekijöiden määrä	Riittävät tietoliikenneyhteydet	
	Tuulivoimapuisto	Tuulivoimalle sopivien alueiden selvitys	Selvitys tehty vuoden 2021 loppuun mennessä	

Toimivat kulku- ja etätyöyhteydet tukevat kestäväää kehitystä ja palvelujen saavutettavuutta	Strateginen tavoite: Tietoliikenneyhteydet riittäviä koko kunnan alueella			
	Tulosalueen toimenpiteet	Arviointikriteeri (tunnusluku)	Tavoitetaso	Toteuma
	Etätyön edellytysten toteuttaminen tietoliikenneyhteyksiä ja toimitiloja tarjoamalla	Alueellinen saavutettavuus; toimivat tietoliikenneyhteydet myös haja-asutusalueilla, 1 etätyöpiste/taajama	Etätyö onnistuu haja-asutusalueilla, kunnan etätyöpiisteiden käyttöaste 75%	
	Selvitetään ”Kuitu kotiin koko Suomi 2021 – 2030” – hankkeeseen liittyminen	Etätyöntekijöiden määrä	Riittävät tietoliikenneyhteydet	

Rautjärvi on vetovoimainen luonto- ja retkeilymatkailukohte	Strateginen tavoite: Rautjärvi tunnetaan matkailukohteistaan			
	Tulosalueen toimenpiteet	Arviointikriteeri (tunnusluku)	Tavoitetaso	Toteuma
	Kunnan brändääminen; sähköinen markkinointiympäristö	Kunnan kanavien klikkauskerrat, kävijämäärä kohteissa	Klikki% kampanjoissa vähintään 3, kävijämäärän kasvu 15%	
	Hiitolanjoki elinvoiman ja matkailuyrittäjyyden vetovoimaksi	Hiitolanjoki Master Plan CBC RivTimes hankkeessa	Hiitolanjoen masterplan	

Rautjärvi on vetovoimainen luonto- ja retkeilymatkailukohte	Strateginen tavoite: Rautjärven monipuoliset matkailua tukevat palvelut			
	Tulosalueen toimenpiteet	Arviointikriteeri (tunnusluku)	Tavoitetaso	Toteuma
	Yritysryhmähankkeiden edistäminen	Uudet yritysryhmähankkeet lkm	2/vuosi	
	Ohjelmapalvelujen tarjoajien houkuttelu alueelle	Ohjelmapalvelujen tarjoajien määrä	2/vuosi	
	Simpeleen rautatieasema luonto- ja retkeilymatkailun liittytapisteksi	Simpeleen aseman käyttäjien määrä	Junayhteyksiä vähintään 5 junaparia päivässä	

Riskienhallinta ja sisäinen valvonta

Koronavirusepidemia toiminnalliset vaikutukset lisäävät kunnan riskiä saavuttaa tulostavoitteitaan. Riskin taso muotoutuu sen mukaisesti, kuinka pitkään epidemiaan liittyvät rajoitustoimet ja epävarmuus kehityksen kulusta jatkuvat. Vaikutukset ovat sitä vakavampia ja pitkäkestoisempia, mitä enemmän ne vaikuttavat kuluttajien luot-
 tamukseen ja kysyntäkäyttäytymiseen.

Vaikutukset toiminnan ja talouden tulokseen alkaa näkyä viiveellä ja vaikuttavat vuoden 2021 tehtyjen arvioiden toteutumiseen.

Talous

	TP 2019	Muutettu TA 2020	TA 2021	TS 2022	TS 2023
Menot	-261 154	-257 875	-348 823	-333 823	-333 823
Tulot	59 828	28 820	120 765	120 765	120 765
Toimintakate	-201 326	-229 055	-228 058	-213 058	-213 058

8.1.3. Kuntien yhteiset palvelut

Tulosityksiköt

Sosiaali- ja terveystalvet
Kuntien yhteistoiminta
Ympäristö ja turvallisuus

Tilivelvolliset: kunnanhallituksen jäsenet, kunnanjohtaja, hallintojohtaja

Ydintoiminnan kuvaus

Kunta toteuttaa Etelä-Karjalan maakunnallisen hyvinvoinnin ja terveyden edistämisen toimenpideohjelmää.

Etelä-Karjalan sosiaali- ja terveystalvet järjestää rautjärveläisten sosiaali- ja terveystalvet, Talvet toteutetaan lähipalveluina omassa kunnassa ja liikkuvina, alueellisina tai keskitettyinä palveluina Imatran seutukunnan kunnissa, Lappeenrannassa ja HUS:ssa.

Ympäristöterveydenhuollon ja ympäristönsuojelun viranomaistehtävät hoitaa keskitetysti Imatran seudun ympäristöviranomaisen.

Palo- ja pelastustoimen tehtävät hoitaa keskitetysti Etelä-Karjalan Pelastuslaitos

TALOUSSUUNNITELMA 2021 - 2023

Toimintaympäristö ja sen muutokset

Kuntayhtymän (Eksoten) johdolla ja jäsenkunnilla on neuvottelumenettely, jossa sovitaan kuntayhtymän talouden ja toiminnan pitkän aikavälin suunnittelua ja tavoitteita koskevista periaatteista ottaen huomioon palvelujen järjestäminen ja tuottaminen, palvelutavoitteet, omistajapolitiikka, henkilöstöpolitiikka sekä palvelujen käyttäjien osallistumis- ja vaikuttamismahdollisuudet. Neuvottelumenettelyssä sovitaan myös vuosittaisista jäsenkuntien maksuosuuksista ja niihin liittyvistä reunaehdoista ja muista asioista, jotka jäsenkuntien kuntajohtajien neuvottelukunta esittää neuvottelumenettelyyn.

Eksotelle palkkakiistan ratkaisu tuo yli 30 milj. € kertakustannukset ja n. 8 milj. euron vuosittaiset lisäkustannukset, ei nykyisillä jäsenkuntaosuuksilla ole mahdollista suunnitella Eksoten taloutta tasapainoon ja kattaa jo syntyneitä alijäämiä. Eksoten jäsenkuntien asukkaiden palvelutarve on myös osoittautunut suunniteltua palvelurakennetta raskaammaksi eikä alkuperäistä toimintakykyohjelman mukaista palvelurakennetta pystytä toteuttamaan suunnitellussa aikataulussa.

Näin ollen jäsenkuntien maksuosuuksien korotustarve vuosina 2020 – 2023 on n. 65 milj. euroa. Tästä palkkakiistan ratkaisun takautuvat ja vuotuiset vaikutukset ovat yhteensä n. 58 milj. euroa. Korotustarvetta laskettaessa on huomioitu jo Eksoten omina lisätoimenpiteinä 15,5 milj. euron säästö- ja toimenpideohjelmat ja toisaalta palvelutarpeen kasvu ikärakenteen vanhentuuessa. Vuonna 2021 koronakustannuksiin on suunniteltu saatavaksi täysimääräiset korvaukset joko suoraan valtiolta tai kuntien Eksotelle siirtämien valtionosuuksien kautta. Tämän toteutuminen tulee edellyttämään kunnilta päätöksiä koronakustannusten kattamiseksi tarkoitettujen valtionosuuksien siirtämisestä Eksotelle.

Rautjärven kunnan osalta tämä tarkoittaisi vuoden 2021 maksuosuuden nousua 989.097 euroa 16.115.765 euroon. Vuoden 2022 maksosuudeksi on arvioitu 15.389.691 euroa ja vuoden 2023 15.692.840 euroa. Maksuosuuksien korotus sisältää Eksoten alijäämien kattamisen Rautjärven kunnan osalta yhteensä 1.142.158 euron osalta.

Rautjärven kunnan taseessa on aiempien vuosien alijäämistä tehtyä pakollista varausta 369.059,22 euroa. Ennusteen mukaan vuodelta 2020 Eksote tulee tekemään noin 25,2 milj. euron alijäämän, josta Rautjärven kunnan osuus olisi noin 780.000 euroa. Aiemmat pakolliset varaukset ja vuoden 2020 tuloksesta tehtävä varaus kattavat alijäämien osuuden maksuosuuksien korotuksesta. Rautjärven kunta edellyttää, että Eksote jatkaa keskussairaalan omistusjärjestelyjen valmistelua investointipoiikkeusluvan hakemisella sekä selvittämällä ulkopuoliselle sijoittajalle myynnin mahdollisuuksia ja vaikutuksia.

Pakollisen varauksen tekeminen vuoden 2020 tilinpäätöksessä heikentää kunnan tulosta, mutta alijäämä jäänee kuitenkin alle varsinaisessa talousarviossa arvioidun alijäämän. Tulevina vuosina alijäämien osuus vähennetään pakollisista varauksista, joten niillä ei ole vaikutusta kunnan tulokseen. Jos omaisuusjärjestelyillä saadaan katettua alijäämää, pakolliset varaukset tuloutetaan parantamaan kunnan tulosta.

Alijäämien käsittelystä puhdistetut tulokseen vaikuttavat maksuosuudet:

Vuosi	Eksoten maksuosuus
TP 2020	16 153 893 €*
TA 2021	15 281 701 €
TS 2022	15 264 812 €
TS 2023	15 509 435 €

* Sisältää testauksen valtionosuuden siirron 142.893 €, ei tulosvaikutusta

Vaikeimmassa työmarkkina-asemassa olevien työttömien työllisyyden hoidon tehtävät hoidetaan yhteistyössä Työvoiman palvelukeskuksen kanssa, johon on integroitu myös TE-toimiston palveluja. Ohjaamon nuorten palveluiden ja kotouttamisen työllisyyspalveluiden integrointi pyritään myös toteuttamaan.

Lpr-Imatra kaupunkiseutu 5.000 €, Maakunnallinen hankintayhteistyö 11.733 €, EK-liitto 54 461 €, Maaseutu-toimi 22.798 €, EK virkistysaluesäätiö 1600 €. Ympäristöterveys 31001 € + eläinlääkintähuolto 46 109 € + lautakunta 1330 € + löytöeläin 5000 €

TALOUSARVIO 2021

Sitovat toiminnalliset tavoitteet:

Tasapainoinen kuntatalous	Strateginen tavoite: Työllisyyden turvaaminen, työpaikkatarjonnan ja työvoiman kohtaaminen			
	Tulosalueen toimenpiteet	Arviointikriteeri/ mittari (tunnusluku)	Tavoitetaso	Toteuma
	Yhteistyö seutukunnan kuntien kesken	Yritysten määrä	Kasvun määrän kasvu 4 yritystä/v netto	
	Tuottavuuden lisääminen	Sote nettomenojen kehittyminen €/asukas	Nettomenojen kasvu 4 %/v	

Riskienhallinta ja sisäinen valvonta

Koronavirusepidemia toiminnalliset vaikutukset lisäävät kunnan riskiä saavuttaa tulostavoitteitaan. Riskin taso muotoutuu sen mukaisesti, kuinka pitkään epidemiaan liittyvät rajoitustoimet ja epävarmuus kehityksen kulusta jatkuvat. Vaikutukset ovat sitä vakavampia ja pitkäkestoisempia, mitä enemmän ne vaikuttavat kuluttajien luottamukseen ja kysyntäkäyttäytymiseen.

RAUTJÄRVEN KUNTA
Talousarvio 2021 ja -suunnitelma 2022 - 2023

Vaikutukset toiminnan ja talouden tulokseen alkaa näkyä viiveellä ja vaikuttavat vuoden 2021 tehtyjen arvioiden toteutumiseen.

Talous

	TP 2019	Muutettu TA 2020	TA 2021	TS 2022	TS 2023
Menot	-15 668 120	-15 779 142	-15 800 377	-15 781 689	-16 026 312
Tulot	5 452	6 000	6 000	6 000	6 000
Toimintakate	-15 662 668	-15 773 142	-15 794 377	-15 775 689	-16 020 312

8.2. Hyvinvointilautakunta

Hyvinvointipalvelut

8.2.1. Hyvinvoinnin edistäminen

Tulosityksiköt:

Varhaiskasvatus
Hyvinvointipalvelujen hallinto
Perusopetus
Lukio
Vapaa-aikapalvelut
Ruoka- ja siivouspalvelut

Tilivelvolliset: Hyvinvointilautakunta, hyvinvointijohtaja ja tulosityksikköjen esimiehet

Ydintoiminnan kuvaus

Hyvinvointipalvelujen tehtävänä on kuntalaisten hyvinvoinnin ja terveyden edistäminen ja sen seuranta. Palveluilla edistetään kuntalaisten hyvinvointia ja tarjotaan mahdollisuuksia aktiiviseen ja hyvinvoivaan elämään turvallisuudessa ja viihtyisässä elinympäristössä jossa voidaan toimia ja harrastaa monipuolisesti.

Kuntalaisten toimivat osallistumis- ja vaikuttamismahdollisuudet lisäävät hyvinvointia ja tukevat kuntalaisten halua huolehtia omasta ja lähiyhteisönsä hyvinvoinnista ja terveydestä voimavarojensa puitteissa niin pitkään kuin mahdollista. Kuntalaisten osallisuutta ja yhteisöllistä vastuuta hyvinvoinnin ja terveyden edistämiseen tähtäävässä työssä pyritään lisäämään. Asukkaiden kiinnostusta osallistua palvelujen suunnitteluprosesseihin tuetaan ja yleistä tiedottamista lisätään. Hyvinvointipalveluja järjestetään tiiviissä yhteistyössä sosiaali- ja terveyspalvelujen sekä kolmannen sektorin kanssa.

Hyvinvointitoimialueen perustehtävinä hyvinvoinnin ja terveyden edistämisen lisäksi ovat kunnan varhaiskasvatuksen ja esiopetuksen, perus- ja lukio-opetuksen, kirjasto-, kulttuuri-, nuoriso ja liikunta- sekä ruoka- ja siivouspalvelujen järjestäminen lainsäädännön edellyttämällä tavalla.

Työllisyyden edistäminen ja pitkäaikaistyöttömyyden ehkäiseminen toimenpiteineen ovat hyvinvointitoimialueen toiminnassa entistä suuremmassa roolissa. Kunnan varaamat määrärahat näihin toimenpiteisiin on nyt varattu hyvinvointitoimialueen talousarviossa.

TALOUSSUUNNITELMA 2021 - 2023

Toimintaympäristö ja sen muutokset

Kunnan asukasmäärän väheneminen on kunnan elinvoiman sekä sen pito- ja vetovoiman kannalta suuri haaste. Uusien asukkaiden saaminen kuntalaisiksi, erityisesti työikäisen väestön sekä lapsiperheiden, on merkittävä tavoite seuraavien vuosien aikana. Toimintaa suunnataan talouden rajoitukset huomioiden lapsi- ja perheystävällisyyden sekä hyvän elämän ja asumisen turvaamiseksi.

Kunnan positiivisen kehityksen saavuttamiseksi kahden palvelutaajaman ylläpito on strategisesti merkittävää. Lähipalveluina mm. varhaiskasvatuksen ja alkuopetuksen saatavuus on perheille tärkeää. Kunnan pitkät välimatkat ja asukkaiden työssäkäyntisuunnat aiheuttavat, että kyseisiä palveluja tarvitaan myös kunnan eteläosassa.

Kuntalaisten pito- ja vetovoiman saavuttamiseksi myös muiden hyvinvointia ja hyvää elämää tukevien palvelujen saavutettavuus on turvattava myös Aseman seudulla.

Uusia asukkaita ja perheitä pyritään saamaan kuntaan muun toiminnan lisäksi vastaanottamalla säännöllisesti kiintiöpakolaisia ja tarjoamalla heille turvallisen asumisen mahdollisuuksia. Kunnan kiintiö on talousarviovuodelle n. 25 jonka jälkeen vuosittain muutamia perheitä kerrallaan (15- 20 henkilöä). Kiintiöpakolaisten kotouttamistyö ja heidän integroiminen Rautjärven kuntalaisiksi tapahtuu tiiviissä yhteistyössä Eksoten ja Elykeskuksen kanssa.

Oppivelvollisuuden pidentäminen voimaantullessaan tuo kunnalle uusia vastuita ja velvollisuuksia. Kunnan tulee järjestää tehostettua oppilaanohjausta sekä ohjata ja valvoa oppilaan hakeutumisvelvollisuuden täyttymistä sekä selvittää onko oppivelvollinen aloittanut lain tunnistamassa toisen asteen koulutuksessa. Oppivelvollisuuden pidentymisen mutta myös kunnan koko elinvoimaisuuden ja perheystävällisyyden toteutumiseksi kunnan lukion säilyminen ja sen taloudellisesti järkevä toiminta on turvattava. Lukion erikoistumisella ns. teemalukioksi, edullisten asuntojen tarjoamisella sekä vahvalla tiedottamisella ja markkinoinnilla on esimerkiksi mahdollista saavuttaa lukioon myös kunnan ulkopuolisia hakijoita.

Maakunnallisen laajan hyvinvointisuunnitelman vuosille 2021- 24 pääteemat ovat terveelliset elintavat, mielen hyvinvointi sekä työllisyys. Nämä teemat huomioidaan kunnan omassa laajassa hyvinvointisuunnitelmassa joka on osa uutta kuntastrategiaa. Nämä maakunnalliset hyvinvointiteemat näkyvät toimialueen strategisissa tavoitteissa sekä toimenpiteissä.

TALOUSARVIO 2021

Kunnan talouden tasapainottamiseksi hyvinvoinnin edistämisen tulosalueella talousarvioon on tehty seuraavat toimenpiteet vuodelle 2021:

- Perusopetuksessa vähennetty luokanopettajan sekä 3 koulunkäynnin ohjaajan tehtävää (124 000e)
- Lukio-opetuksessa kursseja yhdistellään pienten luokkaryhmien vuoksi. (18 000e)
- Koulukuraattorin lisäresurssia ei enää oppilashuoltoon osteta. (28 000e)
- Ruoka- ja siivouspalveluissa jätetty täyttämättä 2 ravitsemistyöntekijän ja 1 siivoojan tehtävä. (79 000e)
- Parikkalan kanssa tehdään sopimus 50 % siivoustyönohjaajan työpanoksen myynnistä. (17 000e)
- Eksotelle toimitettavien päiväaterioiden hinnan korottamista tai viikonloppuaterioiden valmistuksessa ja toimitamisessa tehtävistä muutoksista käydään neuvottelut, jotta ruokien toimittamisesta aiheutuvat kulut saadaan katettua. (13 800 e)
- Hyvinvointilautakunnan myöntämien liikunta- ja toiminta-/kohdeavustuksien määrärahoja vähennetään (5 000e).
- Nuorisotyön tehtävämuutokset (10 000e)
- Työntekijöiden täydennyskoulutukset järjestetään pääsääntöisesti etäkoulutuksina ja palaverit ja tapaamiset etäyhteyksien avulla; koulutus-, matka- ja majoituskorvauksien vähentäminen.(45 000e)

Hyvinvointitoimialueen talousarvioon on siirretty konsernipalveluista nuorten työllistämiseen, Saimaan virran työpajatoiminnan avustamiseen sekä yrityksille maksettavan tuen pitkäaikaistyöttömän palkkaamiseen varatut määrärahat. Lisäksi kunnassa on jaettu tulosalueille niiden talous- ja palkkahallinnon kustannukset. Nämä kunnan toimialueiden väliset määrärahasiirrot näkyvät hyvinvointipalvelujen hallinnon kulujen selvänä kasvuna.

Hyvinvointitoimialueen toimintatuotoissa on huomioitu mm. mahdollinen varhaiskasvatuksen asiakasmaksujen määrääntymiseen tehtävä tuloarajojen korotus, joka tarkoittaa saatujen asiakasmaksujen vähenemistä kunnalle. Asiakasmaksujen määrääntymisen muutoksessa tarkoituksena on työllisyyden parantaminen ja varhaiskasvatukseen osallistumisasteen nostaminen, kun suuri joukko perheitä siirtyy maksuttoman varhaiskasvatuksen piiriin.

Sitovat toiminnalliset tavoitteet:

Uuden valmistuvan kuntastrategian strategiset päämäärät ovat

- Tasapainoinen kuntatalous
- Perheystävällinen hyvän elämän Rautjärvi
- Kunta tarjoaa laadukkaan oppimisympäristön ja mahdollistaa monipuolisia kouluttautumismahdollisuuksia
- Toimivat kulku- ja etätyöyhteydet tukevat kestävästä kehitystä ja palvelujen saavutettavuutta
- Rautjärvi on vetovoimainen luonto- ja retkeilymatkailukohde

Näihin strategisiin päämääriin perustuen hyvinvointitoimialueelle on valittu seuraavat strategiset tavoitteet ja niiden saavuttamiseksi toimenpiteet toteutettavaksi vuodelle 2021. Tavoitteet ovat koko strategiakauden tavoitteita, joten näiden tavoitteiden toteuttaminen ulottuu useammalle vuodelle.

Tasapainoinen kuntatalous	Strateginen tavoite: Kunnan toiminnan tuottavuuden lisääminen			
	Tulosalueen toimenpiteet	Arviointikriteeri/ mittari (tunnusluku)	Tavoitetaso	Toteuma
	Hyvinvointipalvelujen toimintaprosessien kuvaaminen ja arviointi	Nettomenot €/asukas	Nettomenot €/asukas, maakunnan keskitason alle	
Digipalvelujen laajentaminen ja tehokas käyttö	digitaalisten palvelujen määrä ja käyttöaste	Digitaaliset palvelut lisäävät palvelujen saavutettavuutta ja kustannustehokkuutta		

Tasapainoinen kuntatalous	Strateginen tavoite: Työllisyys- ja yrittäjyysohjelman laadinta ja toimeenpano			
	Tulosalueen toimenpiteet	Arviointikriteeri/ mittari (tunnusluku)	Tavoitetaso	Toteuma
	Varhaiset aktivointitoimenpiteet	Työttömyysaste tai kunnan työllistämisen kustannukset suhteessa työmarkkinatuen kuntaosuuteen	Työttömyysasteen ja työmarkkinatuen kuntaosuuden pieneeminen	

Perheyställinen hyvän elämän Rautjärvi	Strateginen tavoite: Varhaiskasvatuksen ja perusopetuksen järjestäminen ja harrastusmahdollisuuksien tukeminen perheiden arkea tukevalla tavalla			
	Tulosalueen toimenpiteet	Arviointikriteeri (tunnusluku)	Tavoitetaso	Toteuma
	Varhaiskasvatus toteutetaan lähipalveluna	perheiden tyytyväisyys kunnan palveluihin	tyytyväisyysasteen kasvu v. 2020	
	Varhaiskasvatus ja alkuopetus toimivat yhteistyössä	lasten ja nuorten hyvinvoinnin lisääntyminen myöhemmin sovittavilla mittareilla mitattuna	mielenhyvinvointi, terveelliset elintavat ovat nykyistä paremmalla tasolla	

Laadukkaan oppimisympäristön ja mahdollistava monipuolisia koulutautumismahdollisuuksia	Strateginen tavoite: Lukio-opetuksen ja työvaltaisen oppimisen järjestäminen			
	Tulosalueen toimenpiteet	Arviointikriteeri (tunnusluku)	Tavoitetaso	Toteuma
	Lukion vetovoiman lisääminen ja markkinointi	lukion oppilasmäärä	vähintään 10 oppilasta /luokka	
	Lukion erikoistumisen selvittäminen ja suunnittelu (Kärkihanke)	Suunnitelma ja teema lukion erikoistumisesta valmis	Suunnitelma valmis 31.12.2021	
	Työvaltaisen oppimisen mahdollisuuksien selvittäminen	Mahdollisimman moni pystyy suorittamaan pidennetyn oppivelvollisuuden kotoa käsin	Sampolla ja kunnalla yhteinen näkemys koulutuksen järjestämisestä	

Perheystävällinen hyvän elämän Rautjärvi	Strateginen tavoite: Kuntalaisten osallistamisen aktivointi ja järjestötoiminnan tukeminen			
	Tulosalueen toimenpiteet	Arviointikriteeri (tunnusluku)	Tavoitetaso	Toteuma
	Järjestöjen perustehtävän tukeminen ja sen liittäminen kunnan hyvinvointityön organisaatioon	Järjestöjen ylläpitämisen toiminnan määrä	Nykyisen järjestötoiminnan ylläpito- ja yhteistyön määrän lisääntyminen nykytasosta	
	Kuntalaisten kuulemismalli	kuntalaisten osallistumisaste	Kunnassa on käytössä yhteinen kuntalaisten kuulemismalli	

	25 kiintiöpakolaisen vastaanotto/vuosi (Kärkihanke)	3 vuoden kuluttua kunnassa asuvat	Kuntaan tulleet perheet jäävät asumaan ja ovat integroituneet kuntaan	
--	---	-----------------------------------	---	--

Etätyön edellytysten toteuttaminen tietoliikenneyhteyksiä ja toimintoja tarjoamalla sekä digitaitoja kehittämällä	Strateginen tavoite: Etätyön edellytysten toteuttaminen tietoliikenneyhteyksiä ja toimintoja tarjoamalla sekä digitaitoja edistämällä			
	Tulosalueen toimenpiteet	Arviointikriteeri/ mittari (tunnusluku)	Tavoitetaso	Toteuma
	Kirjaston digitukimallin ja digituen kehittäminen sekä vertaistuen järjestäminen	Kuntalaisten osallistuminen digiopastukseen	Osallistumismäärä lisääntyy nykyisestä	
	Kansalaisopisto järjestää digikoulutusta	Kuntalaisten osallistuminen digikoulutukseen	Järjestettävät ryhmät toteutuvat	

Riskienhallinta ja sisäinen valvonta

Talouden tasapainottamistoimenpiteet voivat viedä kunnan kehitystä päinvastaiseen suuntaan strategisista tavoitteista. Talouden tasapainottaminen kohdistuu suurelta osin lasten ja nuorten palveluihin. Samalla kunnan pitäisi nostaa profiilia perheystävällisenä kuntana jossa on toimivat palvelut ja helppoa asua ja elää. Perheisiin ja erityisesti lapsiin ja nuoriin kohdistuvia palveluja tulisi talouden tilanteesta huolimatta säilyttää sellaisella tasolla, että ne koettaisiin tuovan houkuttelevuutta muuttaa kuntaan ja asua edelleen siellä.

Väestön väheneminen ja vanheneminen tuovat palvelujen järjestämiselle ja kohdentamiselle haasteita. Palvelujen määrä ja niihin panostettavien resurssien tulisi olla tasapainossa väestön määrään. Palvelujen kohdentaminen ja sisältö tulisi myös vastata olemassa oleviin tarpeisiin. Vähäisten resurssien kohdentaminen lapsiperheiden palveluihin ikääntyvien toimintakykyä parantavien ja sairauksia ennaltaehkäisevien palvelujen tilalta saattaa tuoda uusia haasteita siinä tapauksessa, mikäli strategisissa tavoitteissa ei tulla onnistumaan ja lapsiperheitä ja uusia asukkaita ei saadakaan kuntaan asumaan.

Talous

Hyvinvointilautakunta, hyvinvoinnin edistäminen yhteensä

	TP 2019	Muutettu TA 2020	TA 2021	TS 2022	TS 2023
Menot	-6 616 857	-6 973 637	-6 513 387	-6 241 090	-6 129 749
Tulot	685 281	855 315	728 350	494 450	494 450
Toimintakate	-5 931 576	-6 118 322	-5 785 037	-5 746 640	-5 635 299

8.3. Elinympäristölautakunta

Elinympäristöpalvelut

8.3.1. Elinympäristö

Tulosyksiköt: Kunnallistekniikka, maa- ja metsätilat, kiinteistöt, liikuntapaikat ja – alueet ja tekn. keskuksen tukipalvelut

Tilivelvolliset: Elinympäristölautakunnan jäsenet, toimialajohtaja, palveluyksiköiden esimiehet

Ydintoiminnan kuvaus

Elinympäristöpalvelut tuottavat palveluja asiakkaille rakennusvalvonnan ja infrastruktuurin osalta. Elinympäristöpalvelut huolehtivat mm. kunnan kiinteistömässasta, liikenneväylistä ja viheralueista, maa- ja metsäomaisuudesta sekä asemakaavoituksesta. Asiakkaina ovat kuntalaiset, kesäasukkaat, matkailijat ja muut kunnan tarjoamien palveluiden tarvitsijat. Keskeisenä tavoitteena on turvata laadukkaat, turvalliset, terveelliset ja taloudellisesti järkevät palvelut asiakkaiden käyttöön.

Ympäristöterveydenhuollon ja ympäristönsuojelun (ml. eläinlääkintähuolto) viranomaistehtävät hoitaa seudullinen Imatran seudun ympäristöviranomainen.

Jätehuollon lakisääteiset viranomaistehtävät Etelä-Karjalan alueella hoitaa Etelä-Karjalan jätelautakunta. Jätelautakunta päättää mm. jätetaksoista, jätehuoltomääräyksistä ja jätehuollon palvelutasosta. Jätehuollon järjestäjänä alueellamme toimii kuntien omistama Etelä-Karjalan Jätehuolto Oy.

Palo- ja pelastustoimen tehtävät hoitaa Etelä-Karjalan Pelastuslaitos.

TALOUSSUUNNITELMA 2021 - 2023

Toimintaympäristö ja sen muutokset

Rautjärven kunta on ennusteiden mukaisesti tekemässä alijäämäisen tilinpäätöksen vuodelta 2020. Myös taloussuunnitelmavuodet 2021 – 2022 ovat ilman toimenpiteitä jäämässä merkittävästi alijäämäiseksi. Kuntalain tasapainovelvoitteen mukaan Rautjärven kunnan talous tulee tasapainottaa viimeistään vuonna 2021. Tämä tarkoittaa elinympäristön toimialan osalta palvelujen leikkaamista, jäljelle jäävien palveluiden palvelutason alentamista ja henkilöstön mitoittamista vastaamaan muuttunutta tilannetta. Em. asiat vaativat toimenpiteitä, jotka tulevat näkymään mm. kuntalaisten arjessa.

Rautjärven kunnan strategian valmistelu on käynnissä ja se on tarkoitus valmiiksi niin että siinä tehdyt linjaukset sekä taloudellinen ohjaus voidaan ottaa huomioon valmisteltavassa talousarviossa 2021 ja –suunnitelmassa 2022 -2023. Talouden tasapainottamissuunnitelma sisältyy strategiseen suunnitelmaan.

Koronavirustilanne on huonontunut valtakunnallisesti kuluvan syksyn aikana ja tartunnat ovat levinneet yhä laajemmin ympäri Suomen. Koronavirustilanne ei todennäköisesti helpota ennen toimivaa rokotetta, vaan virustilanne elää välillä voimistuen ja kenties välillä heikentyen. Toimintatavoilla on mahdollista ehkäistä taudin leviämistä, mutta toimintojen suunnittelussa on silti varauduttava mahdollisiin tartuntoihin.

Kevään 2020 aikana käynnistettiin selvitystyö Rautjärven ja Parikkalan kuntien teknisten palveluiden sekä ruokahuolto- ja siivouspalveluiden yhdistämisestä. Selvityksen perusteella paras yhteistyömalli olisi palvelutuotannon yhtiöittäminen. Kunnat eivät kuitenkaan päässeet yhteisymmärrykseen asian jatkovalmistelusta ja asian käsittelyä päätettiin siirtää. Teknisten palveluiden osalta yhteistyömahdollisuuksiin palataan aikaisintaan ensi syksynä eikä asiaa ole huomioitu talousarvion laadinnassa.

Rautjärven aseman koulu on lakkautettu omana perusopetuksen yksikkönään. Koulun jatkokäytöstä on laadittu suunnitelma, jossa on huomioitu varhaiskasvatuksen, esi- ja alkuopetuksen, kirjastopalveluiden, Eksoten sekä vuokra-asumisen palveluiden järjestäminen. Jatkokäytöstä on laadittu tilaohjelma ja korjaus- ja muutostöiden kokonaishinta-arvio, jotka ovat huomioitu taloussuunnitelmassa 2021 – 2023. Aseman koulurakennuksen jatkokäytöstä päättää kunnanvaltuusto syksyn 2020 aikana.

TALOUSARVIO 2021

Käyttötalous

Vuoden 2021 talousarviossa toimintakulut ovat 1 817.792 euroa. Toimintakuluja on leikattu talouden tasapainottamisen toimenpiteillä edellisvuodesta yli 150.000 eurolla. Toimintatuotot ovat 2 561.500 euroa ja tuottoja on budjetoitu 43.500 euroa aiempaa vuotta enemmän. Talousarviossa käyttötalouden toimintakate on parantunut tasapainottamistoimenpiteiden takia n. 200.000 eurolla, ja toimintakate on 2021 arviossa 743.708 euroa.

Investoinnit

Investointimenot ensi vuodelle ovat 1 189.500 euroa. Suurin yksittäinen investointi on Rautjärven aseman entisen koulurakennuksen korjaus- ja muutostyöt Asemanseudun ”palvelukeskukseksi”. Tuloja on arvioitu saatavan Leirimajan myynnistä ja Kuntalan sotahistoriakeskuksen investointiavustuksesta yhteensä 135.000 euroa.

Sitovat toiminnalliset tavoitteet:

Uuden valmistuvan kuntastrategian strategiset päämäärät ovat:

- Tasapainoinen kuntatalous
- Perheystävällinen hyvän elämän Rautjärvi
- Kunta tarjoaa laadukkaan oppimisympäristön ja mahdollistaa monipuolisia kouluttautumismahdollisuuksia
- Toimivat kulku- ja etätyöyhteydet tukevat kestävästä kehitystä ja palvelujen saavutettavuutta
- Rautjärvi on vetovoimainen luonto- ja retkeilymatkailukohde

Näihin strategiin päämääriin perustuen on elinympäristön tulosalueelle valittu seuraavat strategiset tavoitteet ja niiden saavuttamiseksi toimenpiteet toteutettavaksi vuodelle 2021. Tavoitteet ovat koko strategiakauden tavoitteita, joten näiden tavoitteiden toteuttaminen ulottuu useammalle vuodelle.

Tasapainoinen kunta- talous	Strateginen tavoite: Kunnan toiminnan tuottavuuden lisääminen			
	Tulosalueen toimenpiteet	Arviointikriteeri/ mittari (tunnusluku)	Tavoitetaso	Toteuma
	Elinympäristöpalvelujen tuottavuuden lisääminen; toimintaprosessien kuvaaminen ja arviointi	Toimialan nettomenojen asukaskohtainen kehitys	Nettomenot eivät nouse	

	Seutukunnallinen ja maakunnallinen yhteistyö	Yksikkökustannusten taso	Kustannustehokkuuden ja toimintavarmuuden lisääminen	
--	--	--------------------------	--	--

Tasapainoinen kuntatalous	Strateginen tavoite: Työllisyys- ja yrittäjyysohjelman laadinta ja toimeenpano / työllisyyden turvaaminen, työpaikkatarjonnan ja työvoiman kohtaaminen			
	Tulosalueen toimenpiteet	Arviointikriteeri/ mittari (tunnusluku)	Tavoitetaso	Toteuma
	Edullisten toimitilojen ja tonttien markkinointi erityisesti yrittäjille	Kunnan liiketilojen käyttöaste	Käyttöaste > 90 %	

Perheystävällinen hyvän elämän Rautjärvi	Strateginen tavoite: Varhaiskasvatuksen ja perusopetuksen järjestäminen ja harrastusmahdollisuuksien tukeminen perheiden arkea tukevalla tavalla / Kuntalaisten osallistamisen aktivointi ja järjestötyön tukeminen			
	Tulosalueen toimenpiteet	Arviointikriteeri/ mittari (tunnusluku)	Tavoitetaso	Toteuma
	Kunta turvaa liikunnan ja harrastustoiminnan mahdollisuudet	Harrastuspaikkojen käyttöaste	Kunta kehittää ja ylläpitää toimitiloja ja liikuntapaikkoja kysynnän laajuuden perusteella	
	Järjestötoiminnan ja osallistamisen aktivointi	Yhteistyökohteiden määrä	Yhteistyön lisääminen kunnan ja kolmannen sektorin välillä	
	Varhaiskasvatus sekä alku- ja esiopetuksen tilojen järjestäminen	Tilojen tarkoituksenmukaisuus	Varhaiskasvatus lähipalveluna. Varhaiskasvatuksen toimivat tilat valmiina asemansseudulla syyskaudella 2021	

Perheystävällinen hyvän elämän Rautjärvi	Strateginen tavoite: Monimuotoisen asumisen tarjoaminen			
	Tulosalueen toimenpiteet	Arviointikriteeri/ mittari (tunnusluku)	Tavoitetaso	Toteuma
	Asemansseudun poistuvien vuokra-asuntojen korvaaminen koulukiinteistön esteettömillä asunnoilla	Vuokra-asuntojen käyttöaste	Vuokra-asuntojen käyttöaste 100 %	
Kuntakonsernin vuokra-asuntojen vähentäminen Simpe-	Tyhjien asuntojen määrä	Kunta tarjoaa edullista, muuta kehittymistä tukevaa vuokra-asumista (esim.		

	leellä		lukion erikoistuminen) → kiinteistöpoliittinen ohjelma ohjaa toteutettavia toimenpiteitä.	
--	--------	--	---	--

Toimivat kulku- ja etätyöyhteydet tukevat kestävä kehitystä ja palvelujen saavutettavuutta	Strateginen tavoite: Etätyön edellytysten toteuttaminen tietoliikenneyhteyksiä ja toimitiloja tarjoamalla sekä digitaaloja edistämällä			
	Tulosalueen toimenpiteet	Arviointikriteeri/ mittari (tunnusluku)	Tavoitetaso	Toteuma
	Etätyötilojen tarjoaminen kunnantalolta ja asemaseudun palvelukeskukselta (kärkihanke)	Etätyöpisteiden käyttäjien määrä	Etätyöskentely mahdollistettu ja tilojen käyttö aktiivista	

Toimivat kulku- ja etätyöyhteydet tukevat kestävä kehitystä ja palvelujen saavutettavuutta	Strateginen tavoite: Hiilineutraalin liikkumisen ja Simpeleen rautatieaseman kehittämisen			
	Tulosalueen toimenpiteet	Arviointikriteeri/ mittari (tunnusluku)	Tavoitetaso	Toteuma
	Simpeleen rautatieaseman saavutettavuuden parantaminen	Kaavan vastaavuus tavoitteisiin	Hyväksytyllä asemakaavalla on mahdollistettu rautatieaseman kehittyminen ja turvallinen saavutettavuus	
	Hiilineutraalin liikkumisen turvaaminen latauspistokkeita rakentamalla	Latauspistokkeiden ja biokaasutankkausten määrä	Yleinen pikalatausasema (1 kpl) ja kiinteistökohtaisia latauspisteitä (2 kpl)	
	Kiertotalouden edistäminen	Hankinnat ja päätökset, joissa huomioitu kiertotalous ja kestävä kehitys	Kiertotalous ja kestävä kehitys huomioidaan tulosalueen päätöksenteossa	

Rautjärvi on vetovoimainen luonto- retkeilymatkailukohte	Strateginen tavoite: Kunnan brändääminen luonto- ja retkeilymatkakohteena			
	Tulosalueen toimenpiteet	Arviointikriteeri/ mittari (tunnusluku)	Tavoitetaso	Toteuma
	E-10 reitin muuttaminen maastopyöräilyyn ja polkujuoksuun soveltuvaksi	Reitin kävijämäärät	Reitistön kävijämäärien lisääminen	
Luonto- ja retkeilykohteiden ajantasaiset opasteet	Käyttäjäpalaute	Kohteiden opasteet ajan tasalla niin maastossa kuin digitaalisesti		

	Komppaniapäällikön talon muuttaminen Kasarmikankaan sotahistoriakuksekseksi (kärkihanke)	Muutostöiden onnistuminen (kustannusten hallinta)	Sotahistoriakeskus tukee Miettälän museoalueen matkailullista kehittämistä.	
--	--	---	---	--

Riskienhallinta ja sisäinen valvonta

Elinympäristöpalveluiden toimintaa ohjaa ja valvoo valtuuston ja kunnanhallituksen alaisuudessa toimiva elinympäristölautakunta. Lautakunta hyväksyy aikanaan elinympäristön tulosalueen käyttösuunnitelman vuodelle 2021.

Elinympäristön toimialajohtaja ja lautakunta toimittavat tekemänsä päätökset asioissa, joissa heille on kuntalain ja hallintosäännön mukaan ohjattu päätösvaltaa, tiedoksi ylemmille toimielimille, jotta nämä voivat tarvittaessa käyttää kuntalain mukaista otto-oikeuttaan. Toimialajohtaja huolehti siitä, että päättäjillä on käytettävissään riittävästi ajantasaista ja oikeellista tietoa päätöksenteon pohjaksi ja että tiedonkulku on oikea-aikaista ja riittävää. Toimialajohtaja varmistaa, että alaiset ovat tietoisia omista tehtävistään ja tulostavoitteistaan, sekä että alaiset hallitsevat tehtävänsä edellyttämät osa-alueet lainsäädännöstä ja hallintosäännöstä.

Yksikkökohtaiset riskit kartoitetaan ja sovitaan aikataulutetut korjaustoimenpiteet määräajoin tehtävissä kunnan työsuojelun ja työterveyshuollon tekemien työpaikkakäyntien yhteydessä. Tulosalueiden ja tulosyksiköiden esimiehet huolehtivat alaiensa osalta, että tiedonkulku on oikea-aikaista ja riittävää. Kunnan henkilöstön tiedotuskanavia ovat johtoryhmän muistiot, intranet, sähköposti, pikaviestisovellukset ja työpaikoilla säännöllisesti pidettävät henkilöstöpalaverit ja työpaikkakokoukset.

Talous

	TP 2019	Muutettu TA 2020	TA 2021	TS 2022	TS 2023
Menot	-2 238 941	-1 970 887	-1 817 792	-1 817 792	-1 817 792
Tulot	2 821 660	2 518 000	2 561 500	2 561 500	2 561 500
Toimintakate	582 719	547 113	743 708	743 708	743 708

8.4. Liikelaitos- ja lupajohtokunta

8.4.1. Rakentamisen ohjaus

Rakennusvalvonta 7750 ja 7755 muut rakentamisen ohjauksen kulut

Tilivelvolliset: Liikelaitos- ja lupajohtokunnan jäsenet, tekninen johtaja

Ydintoiminnan kuvaus

Rakennusvalvonnan jatkuvana tehtävänä on edistää hyvää rakennustapaa ja valvoa rakennustoimintaa kunnassa siten kuin kaavoissa, rakennusjärjestyksessä ja maankäyttö- ja rakennuslaissa on säädetty ja määrätty.

Rautjärven kunnan rakennuslupaviranomaisena toimii hallintosäännön mukaisesti liikelaitos- ja lupajohtokunta.

Maa-aineslupia hoitaa Imatran seudun ympäristötoimi.

TALOUSSUUNNITELMA 2021 - 2023

Toimintaympäristö ja sen muutokset

Rautjärven kunnan rakennustarkastajan virka lakkautettiin keväällä 2020. Rautjärven kunnan rakennustarkastajan tehtäviä hoitaa Parikkalan ja Rautjärven kuntien yhteinen rakennustarkastaja. Rakennustarkastaja toimii virkasuhteessa Parikkalan kuntaan. Rakennustarkastaja on tavattavissa Rautjärvellä sopimuksen mukaisesti kahtena päivänä viikossa maanantaisin ja torstaisin.

Koronavirustilanne on aktivoitunut rakentamista etenkin vapaa-ajan asunnoilla. Lupamäärät ovat olleet nousussa ja sähköinen luvanhakupalvelu on helpottanut lupien hakemista. Kehitys tulee jatkumaan samansuuntaisena odotettavasti myös ensi vuonna.

Rautjärven kunnan rakennusjärjestys ja ympäristömääräykset ovat päivitetty vuonna 2018. Rakennusvalvontataksa on tarkistettu seuraavana vuonna 2019.

TALOUSARVIO 2021

Talousarvion laadinnassa on oletettu, että lupamäärät seuraavat kuluvan vuoden kehitystä ja maksutuottoja luvista ja tarkastuksista kertyy aiempina vuosina arvioitua enemmän. Myös rakennusvalvontaviranomaisen ympäristökierroksen perusteella käynnistettyjen hallintopakkomenettelyiden mukaisia tuloja on arvioitu tulevalle vuodelle kuluvaan vuoteen enemmän.

Talousarvion laadinnassa on otettu huomioon ICT-kulujen nousu sähköisten palveluiden lisääntyessä. Lisäksi on pyritty arvioimaan kuntien yhteisen rakennustarkastajan yhteistoimintakuluja. Sopimuksen mukaan kulut jakautuvat kunnittain; Parikkala 60 % ja Rautjärvi 40 %.

Sitovat toiminnalliset tavoitteet:

Toiminnallinen tavoite	Mittari	Mittarin tunnusluku
Asiakastyytyväisyys, asiakaspalvelun laatu	Reklamaatiot	0 kpl reklamaatioita
Rakennusvalvonnan myöntämien lupien määrän kehitys	Lupamäärät	Lupamäärät pysyvät vuoden 2020 tasolla
Sähköinen asiointi	Sähköisesti haettujen lupien määrä	yli 90 %

Riskienhallinta ja sisäinen valvonta

Rakentamisen ohjauksen toimintaa ohjaa ja valvoo valtuuston ja kunnanhallituksen alaisuudessa toimiva liikelaitos- ja lupajohtokunta.

Liikelaitos- ja lupajohtokunta hyväksyy rakentamisen ohjauksen käyttösunnitelman vuodelle 2021. Liikelaitos- ja lupajohtokunnalle ja kunnanhallitukselle annetaan raportti talouden toteutumistilanteesta neljä kertaa vuodessa kolmen kuukauden välein.

Johtokunnan päätöksenteko perustuu hyvän hallintotavan mukaisesti julkisuusperiaatteeseen ja avoimuuteen. Rakennustarkastaja ja johtokunta toimittavat tekemänsä päätökset asioissa, joissa heille on kuntalain ja hallintosäännön mukaan ohjattu päätösvaltaa, tiedoksi ylemmälle viranhaltijalle ja toimielimille, jotta nämä voivat tarvittaessa käyttää kuntalain mukaista otto-oikeuttaan. Tekninen johtaja ja rakennustarkastaja huolehtivat siitä, että päättäjillä on ollut käytettävissään riittävästi ajantasaista ja oikeellista tietoa päätöksenteon pohjaksi.

Talous

	TP 2019	Muutettu TA 2020	TA 2021	TS 2022	TS 2023
Menot	-73 971	-73 044	-75 313	-75 313	-75 313
Tulot	18 033	12 600	16 100	16 100	16 100
Toimintakate	-55 938	-60 044	-59 213	-59 213	-59 213

8.5. Liikelaitokset

8.5.1. Rautjärven vesihuoltoliikelaitos

Vesilaitos Simpele 7151, vesilaitos asemanseutu 7152, viemärilaitos Simpele 7153, viemärilaitos asemanseutu 7154 ja vesilaitos hallinto 7160

Tilivelvolliset: liikelaitos- ja lupajohtokunta, vesihuoltoliikelaitoksen johtaja

Ydintoiminnan kuvaus

Vesihuoltoliikelaitos tuottaa toiminta-alueillaan vesihuollon palveluja kuntalaisille, yrityksille ja muille palvelujen tarvitsijoille. Rautjärven kunnan vesihuoltoliikelaitoksen tehtävinä ovat yleiset laatuvaatimukset täyttävän talousveden tuottaminen ja häiriötön jakelu toiminta-alueille sekä vesilaitoksen toimittaman talousveden johtamisen käytön jälkeen puhdistusvaatimukset täyttävään käsittelyyn ja edelleen purkuvesistöön ympäristöä kuormittamatta.

Hulevesiverkoston omistus ja toiminta kuuluvat kunnalle. Kuitenkin hulevesiverkoston huolto kuuluu Rautjärven vedelle, jolle kunta maksaa erikseen verkoston huollosta ja perii vesihuoltotaksan mukaisen hulevesimaksun.

Vesihuollon viranomaistehtävät hoitaa Imatran seudun ympäristöviranomaisen.

TALOUSSUUNNITELMA 2021 - 2023

Toimintaympäristö ja sen muutokset

Simpeleen vesitornin saneeraus toteutettiin 2019 – 2020. Saneerauksen jälkeen vesitornin käyttöikä on saatu jatkettua arviolta 10 vuodella. Vesitornin kuntoa on seurattava säännöllisesti, jotta tulevat korjaukset osataan ajoittaa oikein.

Laitos on panostanut vesitornin saneeraukseen taloudellisesti viimeisen kahden vuoden aikana ja pienempiä korjauksia ja investointeja on jouduttu siirtämään. Siirtyneitä investointeja toteutetaan vuoden 2021 aikana. Ensi vuoden aikana aloitetaan Vihvilänsuon jäteveden puhdistamon saneerauksen suunnittelu. Puhdistamon ympäristölupaa tarkastetaan seuraavan kerran vuonna 2023 ja siihen mennessä puhdistamon tulisi vastata tiukentuneita määräyksiä. Saneerauksen yhteydessä tulee myös ratkaista lietteen kuivaukseen ja kompostointiin liittyvät järjestelyt. Saneerauksen kustannuksia on vaikea arvioida, mutta ne tulevat aiheuttamaan paineita taksojen korotuksille.

Koronavirustilanne on heikentynyt syksyn 2020 aikana. Tartuntoja on havaittu kaikkien sairaanhoitopiirien alueilla ja tartuntaryypäitä useilla sellaisilla alueilla, joille tauti ei ole aiemmissa vaiheissa levinnyt. Koronan vaikutukset ovat huomioitava tulevaa toimintaa suunniteltaessa ja varauduttava mahdollisiin tartuntatapauksiin. Laitoksen on järjestettävä toimintansa siten, että häiriötön vesihuolto asiakkaille pystytään turvaamaan kaikissa tilanteissa.

TALOUSARVIO 2021

Vuoden 2021 talousarvio on laadittu pitkälti aiempien vuosien pohjalta. Talousarvio ei sisällä taksan korotuksia. Korotuksiin voi tulla tarvetta, kun saadaan arvioita jätevedenpuhdistamon saneerauksen kustannuksista.

ICT-kustannukset nousevat ensi vuodelle, koska vesihuollon kiinteistö- ja vesihuollon automaatiovalvomot yhdistetään ja liitetään automaatiotoimittajan pilviluovomoon. Samalla myös vesihuollon raportoinnit siirtyvät pilvi-raportointijärjestelmään.

Sitovat toiminnalliset tavoitteet:

Toiminnallinen tavoite	Mittari	Mittarin tunnusluku
Laatuvaatimukset täyttävän talousveden häiriötön jakelu asiakkaille	Talousveden laatu Jakelukeskeytykset	Jaettava talousvesi täyttää laatuvaatimukset 100 % 0 kpl ennakoimattomia jakelukeskeytyksiä.
Veden ja jäteveden yhdistetty hinta kilpailukykyinen asiakkaalle	€/ m ³	Veden ja jäteveden hinnankkehitys
Tuottavuuden parantaminen	Laskuttamattoman jäteveden määrä	Laskuttamattoman jäteveden määrä (%) jätevedenpuhdistamolle tulevasta kokonaisjätevesimäärästä
Tuottavuuden parantaminen	Laskuttamattoman veden määrä	Laskuttamattoman veden määrä (%) vesijohtoverkostoon pumpattusta veden kokonaismäärästä

Riskienhallinta ja sisäinen valvonta

Rautjärven veden toimintaa ohjaa ja valvoo valtuuston ja kunnanhallituksen alaisuudessa toimiva liikelaitos- ja lupajohtokunta. Johtokunta hyväksyy myös aikanaan vesihuoltoliikelaitoksen käyttösuunnitelman vuodelle 2021.

Vesihuoltoliikelaitoksen johtaja ja johtokunta toimittavat tekemänsä päätökset asioissa, joissa heille on kuntalain ja hallintosäännön mukaan ohjattu päätösvaltaa, tiedoksi ylemmälle viranhaltijalle ja toimielimille, jotta nämä voivat tarvittaessa käyttää kuntalain mukaista otto-oikeuttaan.

Vesihuoltoliikelaitoksen johtaja huolehti siitä, että päättäjillä on käytettävissään riittävästi ajantasaista ja oikeellista tietoa päätöksenteon pohjaksi ja että tiedonkulku on oikea-aikaista ja riittävää. Laitoksen johtaja varmistaa, että alaiset ovat tietoisia omista tehtävistään ja tulostavoitteistaan, sekä että alaiset hallitsevat tehtävänsä edellyttämät osa-alueet lainsäädännöstä ja hallintosäännöstä.

Talous

	TP 2019	Muutettu TA 2020	TA 2021	TS 2022	TS 2023
Menot	-423 937	- 377 034	-386 391	-386 391	-386 391
Tulot	610 902	614 200	619 000	619 000	619 000
Toimintakate	186 965	237 166	232 609	232 609	232 609

Tuloslaskelma



II Rautjärven vesi

Tili	Tilin nimi	Talousarvio 2020	Talousarvio 2021	Taloussuunnitelma 2022	Taloussuunnitelma 2023
30	Toimintatuotot	614 200	619 000	619 000	619 000
300	Myyntituotot	613 200	618 200	618 200	618 200
380	Muut toimintatuotot	1 000	800	800	800
40	Toimintakulut	-377 034	-386 391	-386 391	-386 391
400	Palkat ja palkkiot	-91 164	-98 800	-98 800	-98 800
410	Henkilösivukulut	-26 370	-28 171	-28 171	-28 171
430	Palvelujen ostot	-132 700	-129 320	-129 320	-129 320
450	Aineet, tarvikkeet ja tavarat	-123 300	-127 000	-127 000	-127 000
480	Muut toimintakulut	-3 500	-3 100	-3 100	-3 100
I	TOIMINTAKATE	237 166	232 609	232 609	232 609
60	Rahoitustuotot ja -kulut	-6 700	-7 200	-7 200	-7 200
600	Korkotuotot	900	400	400	400
620	Korkokulut	-7 600	-7 600	-7 600	-7 600
II	VUOSIKATE	230 466	225 409	225 409	225 409
70	Poistot ja arvonalentumiset	-163 100	-168 300	-176 900	-187 100
III	TILIKAUDEN TULOS	67 366	57 109	48 509	38 309
IV	TILIKAUDEN YLIJÄÄMÄ/ALIJÄÄMÄ	67 366	57 109	48 509	38 309

RAUTJÄRVEN KUNTA
 Talousarvio 2021 ja -suunnitelma 2022 - 2023

Rautjärven Vesilaitos							TA	TS	TS	
Investoinnit							2021	2022	2023	
Rake nne	Tili	Tilin nimi	KP	Kustannuspaikan nimi	Projekti	Projektin nimi				
		MUUT PITKÄVAIKUTTEISET MENOT								
		TALONRAKENNUSINVESTOINNIT								
		Muut rakennukset								
65	Viemärlaitos,Simpele	1198	Vesihuoll. keskener.hank.	9800	Vesiliikelait.invest.	92410	Viemärlaitos,Simpele: Vihvilänsuon jätevedenpuhdistamon saneeraus	25 000	200 000	75 000
		KADUT, TIET, TORIT JA PUISTOT								
		Kiinteät rakenteet ja laitteet								
65	Vedenjakeluverkosto	1198	Vesihuollon keskener.hank.	9800	Vesiliikelaitosinvest.	95310	Vedenjakeluverkosto: Verkon peruskorjaus (Torikatu, Suopursunkatu) -Vesitornin aitaaminen - Asemansuodun vedenottamon aitaaminen	88 000	10 000	50 000
65	Vedenjakelu-verkosto	1198	Vesihuollon keskener.hank.	9800	Vesiliikelaitosinvest.	95620	Vesilaitos : Simpeleen vedenottamon UV-desinfointilaitteisto - Vesimittareiden vaihtoja digitaalisiin etäluettaviin	15 000		45 000
65	Viemäri-verkko	1198	Vesihuollon keskener.hank.	9800	Vesiliikelaitosinvest.	95320	Viemäriverkko: - Verkon peruskorjaus	10 000	5 000	5 000
65	Viemärlait.kon. ja laitt.,Simp	1198	Vesihuollon keskener.hank.	9800	Vesiliikelaitosinvest.	95510	Viemärlait.kon.ja laitt.,Simp: - Automaatiopäivitykset - Lietteen kuivaus ja kompostointi ja kompostointilaitoksen automaatio	15 000	125 000	5 000
		INVESTOINNIT YHTEENSÄ								
		TULOT						0	0	0
		MENOT						153 000	340 000	180 000
		NETTOINVESTOINTI						153 000	340 000	180 000

RAUTJÄRVEN KUNTA
Talousarvio 2021 ja -suunnitelma 2022 - 2023

Rautjärven vesihuoltoliikelaitos	Tilinpäätös	Talousarvio	Talousarvio	Suunnite	Suunnitel
RAHOITUSLASKELMA Ulkoinen/sisäinen	2019	2020	2021	Imavuosi	mavuosi
	1 000 €	1 000 €	1 000 €	2022	2023
Toiminnan rahavirta					
Liikelylijäämä	33	74	64	48	46
Poistot ja arvonalentumiset	154	163	168	177	187
Rahoitustuotot ja -kulut	-7	-7	-7	-7	-7
Toiminnan rahavirta	180	230	225	218	226
Investointien rahavirta					
Investointimenot	-201	-160	-153	-340	-180
Rahoitusosuudet investointimenoihin	0				
Pysyvien vastaavien hyödykkeiden luovutustulot	0				
Toiminnan ja invest. rahavirta	-21	70	72	-122	46
Rahoituksen rahavirta					
Antolainojen muutokset	25	25	25	25	25
Lainakannan muutokset					
Pitkäaik.lainojen vähennys muilta	-55	-55	-44	-35	-35
Pitkäaik.lainojen lisäys muilta	0	65			
Lyhytaik.lain. muut kunta/ky	36	34	38	-84	-39
Lyhytaik.lain. Muutos muilta	2				
Lainakannan muutokset	-17	44	-6	-119	-74
Oman pääoman muutokset	0				
Vaikutus maksuvalmiuteen	-31	139	91	-217	-3

8.6. Tytäryhteisöt

8.6.1. Simpeleen Lämpö Oy

Ydintoiminnan kuvaus

Simpeleen Lämpö Oy:n toiminta-ajatuksena on huolehtia asiakkaidensa luotettavasta ja taloudellisesta lämmön saannista, ympäristönäkökohdat huomioon ottaen. Simpeleen Lämpö Oy myy ja jakaa kaukolämpöä asuin- ja liikekiinteistöille sekä julkisille rakennuksille Rautjärven kunnan Simpeleen taajaman alueella. Kaukolämpö ostetaan Metsä Board Oyj:lta, joka tuotetaan Metsä Board Oyj:n Simpeleen tehtaalla. Häiriötilanteissa lämpö tuotetaan omassa varalämpölaitoksessa kevyellä polttoöljyllä.

Taloustilanne ja tuleva toimenpiteet

Hallinnon ja talouden osalta:

Talousarviossa lämmön osto- ja myyntihinnat noudattavat vuoden 2020 tasoa. Lämmön toimittajan ilmoituksen mukaan lämmön ostohintaan on tulossa arviolta 2,5 % korotus johtuen turpeen käytön vähentämisestä lämmön tuotannossa ja päästöoikeuksien hinnan noususta. Vaikutukset alkavat näkyä lämmön ostohinnoissa arviolta vuoden 2021 jälkimmäisellä puoliskolla. Vuoden 2021 talousarviossa on varauduttu ostohinnan nousuun. Yhtiö seuraa lämmön ostohinnan kehitystä ja reagoi tarvittaessa myyntihinnan korotuksiin.

Ely-keskus myöntää tukea pientaloille öljylämmitysjärjestelmän poistamiseen ja sen korvaamiseen muilla lämmitysmuodoilla. Avustusta voi hakea niin kauan kuin määrärahaa riittää, kuitenkin enintään syksyyn 2022 asti. Yhtiön tavoitteena on saada uusia asiakkaita markkinoimalla kaukolämpöä verkoston vaikutusalueella sijaitseville öljyllä lämpiäville kiinteistöille.

Suunnittelukauden tavoitteena on tutkia mahdollisuudet ja kustannukset varalämpölaitoksen kevyen polttoöljyn korvaamiseksi jollain muulla ympäristöystävällisemmällä lämmitysmuodolla. Samalla tutkitaan mahdollisuudet lisätä varalämpölaitoksen tehoa. Varalämpölaitos on käytössä muutaman viikon vuoden aikana, joten muutoksen toteuttaminen tulee olla taloudellisesti kannattavaa.

Investointi, huolto- ja korjaustoimenpiteiden sekä liittymien osalta:

Investointina toteutetaan Kenraalintien kaukolämpöverkoston peruskorjaus. Talousarviovuotena 2021 uusitaan kaukolämmön runkolinjaa Reinikaisenkatu 15 suunnasta kohti Roukko 4 kerrostaloa. Runkolinjaa uusitaan tarpeen mukaan. Samalla poistetaan käytöstä myös Reinikaisenkatu 15 kohdassa sijaitseva vanha betonikaivo.

Muut huolto ja korjaustoimenpiteet yhtiön tulee rahoittaa omalla tulorahoituksellaan ja verkoston laajentamisen tulee olla liiketaloudellisesti kannattavaa.

Talous

	TP 2019	Muutettu TA 2020	TA 2021	TS 2022	TS 2023
Liikevaihto	776 380	781 800	777 600	777 600	777 600
Liiketoiminnan kulut	-681 814	-660 000	-669 000	-669 000	-669 000
Poistot ja arvон- alentumiset	-52 424	-56 000	-57 300	-57 300	-57 300
Rahoitustuotot ja -kulut	-3 800	-3 800	-2 950	-2 950	-2 950
Tilikauden voitto	36 149	42 873	39 158	39 158	39 158

Sitovat tavoitteet ja mittarit:

Toiminnallinen tavoite	Mittari	Mittarin tunnusluku
Energiaa mahdollisimman edullisesti ja kilpailukykyisesti asiakkaille	e/MWh	Kaukolämmön hinta
Kaukolämmön toimintavarmuus	Ennakoimattomat keskeytykset	Ennakoimattomia keskeytyksiä 0 kpl
Uudet asiakkaat nykyisen verkoston vaikutusalueelta	Uusien liittyjien määrä	Tavoite 5 uutta liittyjää

8.6.2. Rautjärven Vuokratalot Oy

Ydintoiminnan kuvaus

Rautjärven Vuokratalot Oy on kunnan 100 prosenttisesti omistama kiinteistöyhtiö. Asuntokannan käyttöaste on ollut noin 73 %. Rautjärven kunnassa on laadittu asunto- ja kiinteistöpoliittinen ohjelma, jolla pyritään pääsemään eroon korjauskelvottomista ja kannattamattomasta asuntokannasta samalla käyttöastetta nostamalla vapaiden asuntojen markkinointia tehostamalla.

Taloustilanne ja tulevat toimenpiteet

Rautjärven Vuokratalot Oy tarjoaa paikkakunnalla vuokrasoltaan kohtuuhintaisia huoneistoja. Neliövuokria on nostettu maltillisesti, vuonna 2019 indeksikorotuksen verran, eli 2 %, mutta vuosina 2016-2018 ja 2020 vuokria ei korotettu lainkaan. Vuodelle 2020 korotuksia ei ole suunniteltu. Asuntokannan käyttöaste on budjetoitu realistisemmalle 80 % tasolle vuonna 2021, aiemman 90 % sijaan, joka on paikkakunnan asuntotilanne huomioiden haastava tavoite. Vuoden 2018 aikana käyttöaste kävi lähellä 90 %, osittain paikkakunnalle muuttaneiden maahanmuuttajien ansiosta. Maahanmuuttajien poistumisen ja väestön vähenemisen myötä käyttöaste putosi melko tasaisesti vuoden 2020 alkuun mennessä n. 73 %:n tasoon pysytellen tällä tasolla koko vuoden.

Rautjärven Vuokrataloilla oli vuoden 2019 lopussa lainaa 2 725 317,40 euroa. Vuoden 2020 loppuun mennessä arvioidaan lyhennettävän lainoja n. 260 767,84 euroa, joten jäljellä jäävä vieraspääoma on 2 464 550,56 €. Lisäksi kunta on myöntänyt vuokrataloille 300.000 euron pääomallainan tilivuoden 2017 aikana.

Liikevaihtoon ennustetaan käyttöasteen laskun myötä n. 9,7 % laskua. Tilikauden tulos on tällöin 95 344 euroa.

Vuokratalon tulostavoite olisi saatava tasolle, jossa poistojen jälkeen tulokseksi jäisi lainanlyhennyksien ja korkojen suuruinen summa, joka on n. 221.000 euroa vuodessa. Talousarviossa 2021 joudutaan lainanhoitokuluja rahoittamaan myös kassavaroilla.

Rautjärven kunnassa on laadittu asunto- ja kiinteistöpoliittiset ohjelmat vuonna 2015 ja 2019. Ohjelma tullaan päivittämään vuoden 2021 aikana. Asemansuudella on paremminkin pulaa pienistä ja huokeista vuokra-asunnoista, kun taas Simpeleen taajamassa on ylitarjontaa. Kiinteistöpoliittisen ohjelman päivityksessä pyritään vastaamaan tähän epäsuhtaan mm. pyrkimällä eroon korjauskelvottomasta ja kannattamattomasta asuntokannasta samalla käyttöastetta nostaan, ja myös vapaiden asuntojen markkinointia tehostamalla. Samalla pyritään myös vastaamaan kuntalaisten asuntotarpeisiin, jotta Rautjärven Vuokratalot Oy:n taloudellinen toiminta voidaan turvata jatkossakin.

Investointisuunnitelmassa on esitetty 169.500 euroa vuoden 2021 hankkeille, ja koko suunnitelmakaudella 602.500 euroa. Merkittävien peruskorjauksien toteuttaminen ei ole mahdollista ilman uutta lisälainaa, ja tällöin tarvittanee lainan takaus omistajalta, jos hankkeita aiotaan toteuttaa kokonaisuudessaan suunnitelmakaudella. Mikäli pakottavaa tarvetta täysimääräisille vuoden 2021 investoinneille ei ilmene, niin tavoitteena on pidättäytyä kuitenkin hieman suppeammassa huoneistojen peruskorjausohjelmassa ja kiinteistöpoliittisen ohjelman päivitys tarkentaa suunnitelmakauden 2022-2023 osalta tarvittavat investointitarpeet.

TULOSLASKELMA, YHTEENVETO						
Rautjärven Vuokratalot Oy	Tilinpäätös	Budjetti	Toteutuma	Budjetti	ero TA	Muutos %
	2019	2020	10/2020	2021	2020-2021	
LIKEVAIHTO	609 609,85	703 948	469 647	635 794	-68 154,28	-9,68 %
Muut kiinteistön tuotot	1 302	100	2 301	2 100	2 000,00	2000 %
Poistot ja arvonalentumiset	-175 281	-173 800	-125 477	-167 400	6 400,00	-3,68 %
Kiinteistön muut hoitokulut	-379 707	-356 600	-271 949	-350 950	5 650,00	-1,58 %
Luottotappiot						
Muut kiinteistön kulut						
LIKEVOITTO (TAPPIO)	55 923	173 648	74 522	119 544	-54 104,28	-31,16 %
Rahoitustuotot ja -kulut	-19 923	-24 000	-27 623	-24 200	-200,00	0,83 %
TILIKAUDEN TULOS	36 000	149 648	46 899	95 344	-54 304,28	-36,29 %

Sitovat tavoitteet ja mittarit:

Toiminnallinen tavoite	Mittari	Mittarin tunnusluku
Talouden tasapainossa pitäminen/ tyhjien asuntojen määrän vähentäminen	Tyhjät asunnot (6 kk), 13 kpl	13 kpl
Asuntojen tehokas vuokraus koko asuntokannassa	Käyttöaste, 90 %	90 %

9. Tuloslaskelmaosa

9.1. Valtionosuudet

Valtionosuus koostuu kahdesta osasta, valtiovarainministeriön hallinnoimasta kunnan peruspalvelujen valtionosuudesta ja opetus- ja kulttuuritoimen rahoituslain mukaisesta valtionosuusrahoituksesta, jota hallinnoi opetus- ja kulttuuriministeriö.

Kunnille myönnetään vuonna 2021 valtionosuutta 7 570 miljoonaa euroa ja verotulomenetysten korvauksia 2 325 miljoonaa euroa. Vuodesta 2020 alkaen kunnille maksettavat verotulomenetysten korvaukset on erotettu peruspalvelujen valtionosuudesta.

Ilman verotulomenetysten korvausten huomioon ottamista Kuntaliiton ennakkolaskelman mukaan "oikeat" valtionosuudet vähenevät 306 miljoonaa euroa vuodesta 2020 vuoteen 2021.

Valtionosuuden muutokseen vuodesta 2020 vuoteen 2021 vaikuttavat mm.

- Kustannustason muutoksesta johtuva indeksikorotus. Vuoden 2021 kustannustason muutos (+2,3 %) lisää valtionosuutta 166 milj. euroa.
- Automaattinen määräytymistekijöiden muutos lisää valtionosuutta 29 milj. euroa.
- Lakiin perustuva valtion ja kuntien välinen kustannustenjaon tarkistus (perustuen vuoden 2018 toteutuneisiin kustannuksiin) vähentää valtionosuutta -13,7 milj. euroa vuonna 2021.
- Tehtävien ja velvoitteiden muutokset lisäävät valtionosuutta 67 milj. euroa.

Ennakkolaskelman mukaan kunnan peruspalvelujen valtionosuusprosentti nousee 0,12 prosenttiyksikköä ja on 25,63 % vuonna 2021 (25,51 % vuonna 2020 elokuusta 2020 alkaen). Valtionosuusprosentin nousu johtuu kunnille lailla säädettyjen tehtävien ja velvoitteiden lisääntymisestä vuonna 2021. Tehtävien lisäyksestä aiheutuva kustannusten kasvu rahoitetaan hallitusohjelman mukaisesti täysimääräisesti (100 % valtionosuus), mikä osittain toteutetaan valtionosuusprosenttia korottamalla.

Kuntaliitto päivittää kuntakohtaista vuoden 2021 ennakkollista valtionosuuslaskelmaa seuraavan kerran marras-joulukuussa 2020. Lopulliset päätökset vuoden 2021 valtionosuudesta tehdään aivan vuoden 2020 lopussa (edell. VM 30.12.2019 ja OKM 31.12.2019).

Rautjärven kunnassa valtionosuudet nousevat kyseisen laskelman mukaan 1,9 %.

9.2. Verorahoitus

Rautjärven kunnan kunnallisveron kertymä on kuvattu Suomen Kuntaliiton lokakuun ennusteen mukaisella taulukolla. Veroennuste on laadittu kunnanvaltuuston 16.11.2020 hyväksymällä 21,00 tuloveroprosentilla vuosille 2021–2023.

Rautjärvi

1 000 €

Yhteenveto					
TILIVUOSI	2019	2020**	2021**	2022**	2023**
Verolaji					
Kunnallisvero	10 114	9 907	10 721	10 512	10 644
<i>Muutos %</i>	2,7	-2,0	8,2	-1,9	1,3
Yhteisövero	1 730	1 590	1 885	1 672	1 598
<i>Muutos %</i>	24,3	-8,1	18,6	-11,3	-4,4
Kiinteistövero	755	755	861	861	861
<i>Muutos %</i>	0,5	-0,1	14,1	0,0	0,0
VEROTULOKSI KIRJATTAVA	12 599	12 252	13 467	13 045	13 103
<i>Muutos %</i>	5,1	-2,8	9,9	-3,1	0,4

Erialaisten vähennysten johdosta, kuntien tuloveroprosentit (nimellinen veroaste) ei vastaa todellista veroastetta kunnissa. Puhutaan efektiivisestä veroasteesta joka on maksuunpannun kunnallisveron suhde ansiotuloihin.

Kunnan nimellisen veroasteen ja efektiivisen veroasteen erotus kertoo kunnan ansiotulon saajien tulotasosta. Mitä suurempi näiden erotus on kunnassa, sitä alhaisempi tulotaso. Alla taulukossa vertailu toteutuneen ja ennuste tulevasta kehityksestä.

Tuloveroprosentti ja efektiivinen kunnallisveroaste									1 000 €
Rautjärvi									
Verovuosi	2015	2016	2017	2018	2019**	2020**	2021**	2022**	2023**
Ansiotulot	74 741	74 442	72 961	73 860	73 528	72 647	73 019	73 111	73 377
Maksettava vero	10 768	10 690	9 991	10 199	10 126	10 218	10 506	10 565	10 686
<i>Tuloveroprosentti</i>	20,50 %	20,50 %	20,25 %	20,25 %	20,25 %	20,50 %	21,00 %	21,00 %	21,00 %
<i>Kunnallisveroaste</i>	14,41 %	14,36 %	13,69 %	13,81 %	13,77 %	14,06 %	14,39 %	14,45 %	14,56 %
	6,09 %	6,14 %	6,56 %	6,44 %	6,48 %	6,44 %	6,61 %	6,55 %	6,44 %

Rautjärven kunnan veroennusteessa palkkatulot olivat hienoisessa nousussa vuosina 2018 ja 2019, mutta kuluvan vuoden 2020 kohdalla pudotusta on yli seitsemän prosenttia. Ensivuodelle on vielä hieman laskua ja myös suunnittelukaudelle, mutta sitten lasku tasoittuu, lähes pysähtyy. Sama koskee kokonaisuudessaan ansiontuloja. Sen sijaan eläketulot kasvavat tasanaisesti.

Verokehikon ennusteessa on huomioitu toteutuneet verotilitykset syyskuuhun 2020 asti. Lisäksi ennusteessa on huomioitu Verohallinnon 5.10. päivitetty ennakkotieto verovuodesta 2019. Veroperustemuutokset alentavat kunnallisveron tuottoa vuonna 2021. Tästä osa johtuu hallitusohjelman mukaisista ansiotasoindeksin tarkistuksista. Lisäksi on tehty muutamia vaikutuksiltaan pienehköjä muutoksia veroperusteisiin. Arvioidut verotulomenetykset on huomioitu verotulojen menetyksien korvauksina valtionosuuksissa.

Yhteisöverossa koronaviruksen vaikutus alkoi huhtikuun tilityksistä alkaen. Yritykset ovat puolen vuoden ajan voineet hakea alennusta ennakkoveroihin Verohallinnolta ilman erillistä selvitystä niiden tulokehityksestä. Tästä johtuen kuluvan vuoden ennakoita kertyy tavanomaista vähemmän suhteessa maksettavaan yhteisöveroon. Ensi vuonna edellisen verovuoden yhteisöveroja kertyy vastaavasti normaalia enemmän.

Kuntien yhteisövero kasvaa verovuosina 2020 - 2024 johtuen osittain korotetuista yhteisöveron jako-osuuksista. Osana kuntien koronatukipakettia päätettiin valtion talousarvioesityksessä korottaa myös kuntien osuuksia yhteisöveron tuotosta. Kuntien yhteisöveron jako-osuuteen tehdään näin ollen 10 prosenttiyksikön määräaikainen korotus myös vuodelle 2021. Lisäksi kunnille kompensoidaan varhaiskasvatusmaksujen alentamiset korottamalla yhteisöveron jako-osuutta pysyvästi 2 prosenttiyksiköllä verovuodesta 2021 eteenpäin.

Yhteisöveron tilitysennusteessa 2020 ja 2021 huomioitiin myös päivitetty arviot yritysten verojen maksujärjestelyistä. Niiden perusteella tilityksiä alennettiin normaalitilanteeseen nähden noin 10 miljoonalla eurolla.

Kiinteistöveron kuluvan vuoden maksuunpanoarvio perustuu Verohallinnon ennakkotietoon. Kertymäärarvioissa 2020 ja 2021 olemme myös huomioineet verojen maksujärjestelyihin liittyvät muutokset ja niihin liittyvät päivitetty vaikutusarviot. Nyt niiden vaikutus arvioidaan olevan -10 miljoonaa euroa vuonna 2020, kun ne vielä kesäkuussa oli noin -60 miljoonaa euroa. Verovuoden 2020 kiinteistöverotus valmistuu aiemmasta poiketen vasta lokakuun lopussa. Kuntakohtaiset verotiedot saadaan todennäköisesti käyttöön siten vasta marraskuussa.

Verot 2018 -2023 (1 000 €)						
	TP2018	TP2019	TA2020	TAE2021	TS2022	TS2023
Kunnanverotulot	9 850	10 114	10 467	10 721	10 512	10 644
Yhteisövero	1 392	1 730	1 861	1 885	1 672	1 598
Kiinteistövero	751	755	755	861	861	861
Yhteensä	11 993	12 599	13 083	13 467	13 045	13 103

9.3. Muut tulossuunnitelman osan erät

Tulossuunnitelmaosan menoista korko- ja muut rahoitusmenot ovat valtuuston nähden sitovia määrärahoja. Tulossuunnitelmaosan tuloista verotulot, valtionosuudet, korko- ja muut rahoitustuotot ovat valtuustoon nähden sitovia tuloarvioita.

9.4. Tuloslaskelma

Rautjärven kunta					
Tuloslaskelma					
Tilin nimi	TP 2019	TA 2020	Talousarvio 2021	TS 2022	TS 2023
Toimintatuotot	2 333 882	2 152 185	2 295 707	2 224 207	2 224 207
Myyntituotot	798 424	707 665	825 842	745 842	745 842
Maksutuotot	77 261	79 200	82 200	72 200	72 200
Tuet ja avustukset	246 031	183 820	221 765	221 765	221 765
Muut toimintatuotot	1 212 166	1 181 500	1 165 900	1 184 400	1 184 400
Toimintakulut	24 721 379	25 011 718	24 460 908	24 351 693	24 484 974
Henkilöstökulut	5 407 517	5 487 548	4 974 195	4 903 868	4 812 526
Palkat ja palkkiot	4 286 153	4 306 529	3 876 829	3 818 529	3 742 729
Henkilösivukulut	1 144 688	1 185 139	1 104 366	1 092 339	1 076 797
Eläkekulut	1 025 133	1 027 965	947 629	937 952	925 465
Muut henkilösivukulut	119 555	157 174	156 736	154 387	151 332
Henkilöstökorvaukset	23 323	4 120	7 000	7 000	7 000
Palvelujen ostot	17 793 399	18 128 500	18 127 713	18 092 325	18 316 948
Aineet, tarvikkeet ja tavarat	1 001 811	966 720	941 250	937 750	937 750
Avustukset	200 338	205 500	178 000	178 000	178 000
Muut toimintakulut	318 314	223 450	239 750	239 750	239 750
TOIMINTAKATE	-22 387 497	-22 859 533	-22 165 201	-22 127 486	-22 260 767
Verotulot	12 599 330	13 083 000	13 467 000	13 045 000	13 103 000
Valtionosuudet	10 188 028	9 990 509	10 168 539	10 500 539	10 640 539
Rahoitustuotot ja -kulut	33 283	17 700	32 200	32 200	32 200
Korkotuotot	36 328	20 000	30 000	30 000	30 000
Muut rahoitustuotot	28 812	25 700	29 400	29 400	29 400
Korkokulut	29 825	28 000	25 000	25 000	25 000
Muut rahoituskulut	2 032	0	2 200	2 200	2 200
VUOSIKATE	433 144	231 676	1 502 538	1 450 253	1 514 972
Poistot ja arvonalentumiset	1 555 752	1 503 300	1 459 400	1 410 600	1 384 800
Suunnitelman muk. Poistot	1 555 752	1 503 300	1 459 400	1 410 600	1 384 800
Satunnaiset erät	60 473	0	0	0	0
Satunnaiset tuotot	60 473	0	0	0	0
TILIKAUDEN TULOS	-1 062 135	-1 271 624	43 138	39 653	130 172
Poistoeron lisäys tai vähennys	-104 143	-104 143	-104 143	-104 143	-104 143
TILIKAUDEN YLIJÄÄMÄ/ALIJÄÄMÄ	-957 993	-1 167 481	147 281	143 796	234 315

10. Investointiosa

Investointiosaan sisältyvät yli 300.000 € hankkeet hankkeittain ja 5.000 - 299.999 € investoinnit hankeryhmittäin. Alle 5.000 € hankinnat käsitellään käyttötalousmenoina. Investointiosassa nimetyille kohteille myönnetyt määrärahat ovat hankekohtaisesti sitovia, kun kysymyksessä on yli 300.000 € rakentamishanke.

Investointien nettomenot ovat talousarviovuonna 2021 yhteensä 1 054 500 euroa ja suunnitelluvuodet 2022 nettomenot ovat 670 000 euroa sekä vuonna 2023 yhteensä 440 000 euroa.

Investoinninosan perustelut liitetään erikseen talousarvion liitteeksi.

RAUTJÄRVEN KUNTA
Talousarvio 2021 ja -suunnitelma 2022 - 2023

Rakenne	Tili	Tilin nimi	KP	Kustannuspaikan nimi	Projekti	Projektin nimi	TA	TS	TS	
							2021	2022	2023	
MUUT PITKÄVAIKUTTEISET MENOT										
KIINTEÄ OMAISUUS										
Maa- ja vesialueet										
35	Maa- ja vesialueiden myynti, TULOT	1100	Maa- ja vesialueet	9700	Elinympäristö	91110	Maan hankinta/myynti	-70 000	-100 000	-50 000
66	Maa- ja vesialueiden hankinta, MENOT	1100	Maa- ja vesialueet	9700	Elinympäristö	91110	Maan hankinta/myynti	30 000	30 000	30 000
RAKENNUKSET										
66	Rakennusten osto	1194	Muiden rakenn. hankinta	9700	Elinympäristö	92590	Rakenn., kiint.Hank./myynti			
35	Rakennusten myynti	1194	Muiden rakenn. hankinta	9700	Elinympäristö	92590	Rakenn., kiint.Hank./myynti			
38	Rakenn. opetus- ja kulttuuritoimi	1195	Muiden rakenn. korjausinv	9700	Elinympäristö	92120	Asemanseudun palv.keskus - Varhaiskasvatus, alku- ja esiopetus, kirjastopalvelut ja paloaseman muutostyöt	480 000		
39	Rakenn. sos- ja terveystoimi	1195	Muiden rakenn.korjausinv	9700	Elinympäristö	92120	Asemanseudun palv.keskus		26 000	
65	Muut rakennukset	1195	Muiden rakenn. korjausinv	9700	Elinympäristö	92120	Asemanseudun palv.keskus: - Eksoten tilojen ja asuntojen rakentaminen	20 000	374 000	
TALONRAKENNUSINVESTOINNIT										
Opetus- ja sivistystoimi										
38	Rautjärven koulu/ liikuntahalli/ kenttä	1195	Muiden raken. korj	9700	Elinympäristö	92523	Rautjärven koulu: Sähköautojen latauspisteen rakentaminen			5 000
Muut rakennukset										
65	Investointivaraus, äkilliset korjaukset	1195	Muiden rakenn. korjausinv	9700	Elinympäristö	92501	Äkilliset korjaukset, varaus	50 000	50 000	50 000
65	Kiinteistöjen kunnossapitovaraus	1195	Muiden rakenn. korjausinv	9700	Elinympäristö	92503	Kiint. kunnossapito varaus - Kiinteistöjen kunnossapitovaraus			200 000
65	Rautjärven kunnantalo	1195	Muiden rakenn. korjausinv	9700	Elinympäristö	92505	Kunnanvirasto : - Sähköautojen latauspisteen rakentaminen	5 000		
65	Simpeleen koulu	1195	Muiden rakenn. korjausinv	9700	Elinympäristö	92521	Simpeleen koulu: - Sähköautojen latauspisteen rakentaminen		5 000	
65	Museoalueen matkailullinen kehittäminen	1195	Muiden rakenn. korjausinv	9700	Elinympäristö	92591	Museoalueen matkailull. Keh: - Sotahistoriakekuksen rakentaminen - Saunarakennuksen kunnostus	190 000		
31	Rahoitusosuudet investointeihin (tulot)	1194	Muiden rakenn. hankinta	9700	Elinympäristö	92591	Museoalueen matkailull. Keh: - Investointiavustus 65.000 € hankkeen toteuttamisen edellytyksenä	-65 000		
65	Kangaskosken kiinteistö	1195	Muiden rakenn. korjausinv	9700	Elinympäristö	92578	Kangaskosken kiinteistö: - Ulkovaipan ja terassin maalaus - Yläkerran muutostyöt	26 500		
39	Hoitokeskus	1195	Muiden rakenn. korjausinv	9700	Elinympäristö	92510	Hoitokeskus: - korjaukset ja muutostyöt - varaus Haapalan käytön muutoksiin	20 000		

RAUTJÄRVEN KUNTA
Talousarvio 2021 ja -suunnitelma 2022 - 2023

60

KADUT, TIET, TORIT JA PUISTOT										
Kiinteät rakenteet ja laitteet										
65	Kestopäällystys	1199	Kiinteät rakenteet ja laitt.	9700	Elinympäristö	95110	Kestopäällystys: - Asfaltointi, peruskorjaus, paikkaukset	65 000	65 000	65 000
65	Uudisrakentaminen	1199	Kiinteät rakenteet ja laitteet	9700	Elinympäristö	95130	Uudisrak., kadut ja tiet: - Yleisen sähköautojen pikalatauspisteen rakentaminen 50 kW - Mikonkadun katusuunnitelman toteuttaminen - Roihankatu - Tehtaantie KLV - Liikenneturvallisuussuunnitelman kohteet	33 000	155 000	85 000
65	Ympäristökohteet	1199	Kiinteät rakenteet ja laitteet	9700	Elinympäristö	95140	Ympäristökohteet: - Puistot ja yleiset alueet	5 000	5 000	5 000
65	Sähköverkko ja valaistus	1199	Kiinteät rakenteet ja laitteet	9700	Elinympäristö	95410	Ulkovalaistus, kadut: - Valaistuksen peruskorjaus	25 000	20 000	20 000
65	Retkeilyreitit	1199	Kiinteät rakenteet ja laitteet	9700	Elinympäristö	95191	Retkeilyreitit, Haukkavuori: - E-10 reitin kunnostaminen ja muuttaminen maastopyöräilyyn soveltuvaksi + opastus	30 000		
IRTAIN OMAISUUS										
Koneet ja kalusto										
66	Konserni, koneet ja kal	1197	Keskener.hank./koneet ja kalus	9100	Konsernipalvelu	97123	Kunnanviraston kalusto: Kunnantalon av-tekniikka toteutus	20 000		10 000
66	Hyvinvointi, koneet	1197	Keskener.hank./koneet ja kalus	9600	Hyvinvointi	97313	Perusop./Yhteiskoulun kon.		30 000	10 000
66	Elinympäristö, koneet	1197	Keskener.hank./koneet ja kalus	9700	Elinympäristö	97410	Urheilukeskus, Simpele kon. ja	25 000		10 000
ARVOPAPERIT JA OSUUDET										
Osakkeet ja osuudet										
35	Osakkeet ja osuudet	1209	Muut osakkeet ja osuudet	9100	Konsernipalvelu	98110	Osakkeet ja osuudet			
66	Osakkeet ja osuudet	1209	Muut osakkeet ja osuudet	9100	Konsernipalvelu	98110	Osakkeet ja osuudet: - Miettilän Kuntalan alueen kehittäminen - Sähkölaitoksen omistusjärjestelyt	165 000	10 000	
INVESTOINNIT YHTEENSÄ										
TULOT								-135 000	-100 000	-50 000
MENOT								1 189 500	770 000	490 000
NETTOINVESTOINTI								1 054 500	670 000	440 000

11. Rahoitusosa

Valtuustoon nähden sitovan erän muodostaa antolainojen lisäys ja rahoitustarpeen kattamiseksi otettavien pitkäaikaisten lainojen enimmäismäärä.

Rahoituslaskelma

Ulkoinen/ peruskunta	Tilinpäätös 2019	Talousarvio 2020	Talousarvio 2021	Suunnitel- mavuosi 2022	Suunnitel- mavuosi 2023
RAHOITUSLASKELMA	1 000 €	1 000 €	1 000 €	1 000 €	1 000 €
Toiminnan rahavirta					
Vuosikate	404	232	1503	1450	1515
Satunnaiset erät	60	0	-834	-125	-183
Tulorahoituksen korjauserät	46	0	0	0	0
Investointien rahavirta					
Investointimenot	-582	-743	-1190	-770	-490
Rahoitusosuudet investointimenoihin	18		65		
Pysyvien vastaavien hyödykkeiden luovutustulot	175	50	70	100	50
Toiminnan ja invest. rahavirta	121	-461	-386,00	655,00	892,00
Rahoituksen rahavirta					
Antolainojen muutokset	0	0	0	0	0
Lainakannan muutokset					
Pitkäaikaisten lainojen lisäys	0	0	811	0	0
Pitkäaikaisten lainojen vähenn	-1 265	-425	-425	-440	-425
Lyhytaikaisten lainojen muutos	2 425	2 425	0	-215	-467
Oman pääoman muutokset	198				
Vaikutus maksuvalmiuteen	1 479	1 539	0,00	0,00	0,00
Tavoitteet ja tunnuslukujen tavoitearvot					
Toiminnan ja investointien rahavirran kertymä		-461	-847,00	-192,00	700,00
Lainanhoitokate	0,34	0,57	3,40	3,17	3,42
korkokulut	30	28	25	25	25

Lainamäärä 31.12.2020

Rautjärven kunnalla on pitkäaikaista lainaa vuoden lopussa 2020 yhteensä 2,997 milj. euroa ja lyhytaikaista 1,5 milj. euroa. Lyhennyksiä vuonna 2021 on yhteensä 425 000 euroa.

Talousarviolainan ottamisvaltuus

Hallintosäännön 8 luvun 6 1 §:n valtuusto päättää lainan ottamisen ja lainan antamisen periaatteista. Talousarvion hyväksymisen yhteydessä valtuusto päättää antolainojen ja vieraan pääoman muutoksista.

Kunnanhallitus päättää lainan ottamisesta ja lainan antamisesta noudattaen valtuuston hyväksymiä periaatteita. Kunnanhallitus voi siirtää lainan ottamiseen ja antamiseen liittyvää toimivaltaansa alaiselleen viranomaiselle.

Rahoituslaskelmaan on merkitty lainojen lyhennyksiä pitkäaikaisen lainan osalta 425 000 euroa. Lyhytaikaisen lainan osalta 1 500 000 euroa määrä pysyy nykyisellään. Uuden lainan ottoa vuodelle 2021 on 811 000 euroa. Näin pitkäaikaisten lainojen muutos käytetään investointimenoihin ja lainojen lyhennyksiin. Investointeja on talousarviossa 1 189 500 euroa.

Valtuusto antaa kunnanhallitukselle valtuudet päättää talousarviolainan ottamisesta enintään 811 000 euron määrästä.

Liikelaitoksen vaikutus kunnan talouteen vertailulaskelmat

Liikelaitos parantaa kunnan sisäistä toimintakatetta 236 391 euroa ja tilikauden tulosta 57 109 euroa.



RAUTJÄRVI

Tilin nimi	Toteuma	Talousarvio	Talousarvio	I	II
	2019	2020	2021	Rautjärven kunta	Rautjärven vesi
Toimintatuotot	4 403 547	4 197 535	4 236 507	3 617 507	619 000
Myyntituotot	1 418 918	1 324 315	1 445 742	827 542	618 200
Maksutuotot	77 531	79 600	82 600	82 600	
Tuet ja avustukset	246 031	183 820	221 765	221 765	
Muut toimintatuotot	2 661 067	2 609 800	2 486 400	2 485 600	800
Toimintakulut	-26 640 341	-26 856 302	-26 202 099	-25 815 708	-386 391
Henkilöstökulut					
Palkat ja palkkiot	-4 377 448	-4 397 693	-3 975 629	-3 876 829	-98 800
Henkilösivukulut	-1 169 488	-1 211 509	-1 132 537	-1 104 366	-28 171
Eläkekulut					
Muut henkilösivukulut					
Henkilöstökorvaukset	22 594	4 120	7 000	7 000	0
Palvelujen ostot	-17 987 987	-18 290 550	-18 281 333	-18 152 013	-129 320
Aineet, tarvikkeet ja tavarat	-1 156 032	-1 102 720	-1 080 450	-953 450	-127 000
Avustukset	-200 338	-205 500	-178 000	-178 000	
Muut toimintakulut	-1 771 642	-1 652 450	-1 561 150	-1 558 050	-3 100
TOIMINTAKATE	-22 236 793	-22 658 767	-21 965 592	-22 198 201	232 609
Verotulot	12 599 330	13 083 000	13 467 000	13 467 000	
Valtionosuudet	10 188 028	9 990 509	10 168 539	10 168 539	
Rahoitustuotot ja -kulut	33 099	17 800	31 800	39 000	-7 200
Korkotuotot	43 522	27 700	37 200	36 800	400
Muut rahoitustuotot	28 812	25 700	29 400	29 400	
Korkokulut	-37 203	-35 600	-32 600	-25 000	-7 600
Muut rahoituskulut	-2 032	0	-2 200	-2 200	
VUOSIKATE	583 663	432 542	1 701 747	1 476 338	225 409
Poistot ja arvonalentumiset	-1 710 078	-1 666 400	-1 627 700	-1 459 400	-168 300
Suunnitelman muk. Poistot	-1 710 078	-1 666 400	-1 627 700	-1 459 400	-168 300
Satunnaiset erät	60 473		0	0	
Satunnaiset tuotot	60 473		0	0	
TILIKAUDEN TULOS	-1 065 942	-1 233 858	74 047	16 938	57 109
Poistoeron lisäys tai vähennys	104 143	104 143	104 143	104 143	
TILIKAUDEN YLIJÄÄMÄ/ALIJÄÄMÄ	-961 799	-1 129 715	178 190	121 081	57 109

RAUTJÄRVEN KUNTA
Talousarvio 2021 ja -suunnitelma 2022 - 2023

64

Henkilöstösuunnitelma 2021 -2023 henkilötyövuosittain										
	Virat 2020	Toimet 2020	Virat 2021	Toimet 2021	TP 2019	TA 2020	TAE 2021	TS 2022	TS 2023	Huom
Konsernipalvelut										
Kunnanjohtaja	1		1		1	1	1	1	1	
Palvelupäällikkö										
Henkilöstöasiantuntija										
Talouspäällikkö										
Hallintojohtaja	1		1		1	1	1	1	1	
Laskentasihteeri		1		1	1	1	1	1	1	
Palvelusihteeri		2		2	2	2	2	2	2	
Taloussihteeri		1		1	1	1	1	1	1	
Hallintosihteeri (ent. Tiedotus ja opistos sihteeri)		1		1	1	1	1	1	1	
Tietohallintosihteeri	1		1		1	1	1	1	1	
Elinvoima- ja hankekehittäjä		1		1	1	1	1	1	1	
Yhteensä	3	6	3	6	9	9	9	9	9	
Elinympäristöpalvelut										
	Virat 2020	Toimet 2020	Virat 2021	Toimet 2021	TP 2019	TA 2020	TA 2021	TS 2022	TS 2023	Huom
Tekninen päällikkö	1,0		1,0		1,0	1,0	1,0	1,0	1,0	
Kiinteistöpalvelujen isännöitsijä	0,5		0,0		0,5	0,25	0,0	0,0	0,0	määräaikainen --> päättyy 30.6.2020
Rakennus- ja kunnossapitopäällikkö	1,0		1,0		1,0	0,75	1,0	1,0	1,0	
Rakennustarkastaja	0,5		0,4		0,5	0,12	0,4	0,4	0,4	Virka lakkautettu 31.3.2020
Laitosmies		4,0		4,0	4,0	4,0	4,0	4,0	4,0	
Liikuntapaikkojen hoitaja		1,0		1,0	1,0	1,0	1,0	1,0	1,0	
Kirvesmies		0,5		0,0	0,5	0,5	0,0	0,0	0,0	Eläköityminen 31.1.2021 --> ei täytetä
Rakennusmies		1,0		1,0	1,0	1,0	1,0	1,0	1,0	
Kunnossapitotyöntekijä		2,0		1,0	2,0	2,0	1,0	1,0	1,0	Määräaikainen 31.12.2020 asti --> ei täytetä
Yhteensä	3,0	8,5	2,4	7,0	11,5	10,6	9,4	9,4	9,4	
Hyvinvointipalvelut										
	Virat 2020	Toimet 2020	Virat 2021	Toimet 2021	TP 2019	TA 2020	TA 2021	TS 2022	TS 2023	Huom
Varh.kasv.erityisopettaja	1		0		1	1	0	0	0	ostopalveluna tarpeen mukaisesti
Varh.kasv.opettaja	2		3		2	2	3	3	3	
Varh.kasv. Lastenhoitaja		7		7	7	7	7	7	7	
Perhepäivähoitaja		2		2	2	2	2	2	2	
Päivähoitoavustaja		7		6	7	7	6	6	5	
Päivähoitoavustaja, määräaik.		0,5		0,5	0,5	0,5	0,5	0,5	0,5	
hyvinvointijohtaja	1		1		1	1	1	1	1	
Hyvinvointisihteeri	1		1		1	1	1	1	1	
Tiedotus- ja opistos sihteeri		0		0	0,5	0	0	0	0	
Koulusihteeri		1		1	1	1	1	1	1	
Luokanopettaja	4		3		5	4	3	3	3	
Tuntiopettaja /LO		3		4	2	3	4	4	4	
Tuntiopettaja /LO, määräaik.		2		1	3	2	1	1	1	
Rehtori	1		1		1	1	1	1	1	
Oppilaanohjaaja, virassa	1		1		1	1	1	1	1	
Aineenopettaja, virassa olevat lehtori	5		5		5	5	5	5	5	
Tuntiopettaja/AO toistaiseksi	7		7		5	7	7	7	7	
Tuntiopettaja/AO, määräaik.	1		1		1	1	1	1	1	
Tuntiopettaja/sivutoim.	1		1		1	1	1	1	1	
Erityisopettaja, virassa	1		1		1	1	1	1	1	
Erityisopettaja,toist.	1		1		1	1	1	1	1	
Erityisluokanopettaja, virassa	2		2		2	2	2	2	2	
Koulunkäynninohjaaja		10		10	10,65	10,65	8,65	8,65	8,65	
Koulunkäynn.ohjaaja, määräaik.		3		1	3	3	0,85	0	0	
Kirjastonjohtaja	1		1		1	1	1	1	1	
Kirjastovirkailija		2		2	2	2	2	2	2	
Nuorisotyövastaava		1		0	1	1	0	0	0	
Etsivä nuorisotyöntekijä		1		1	1	1	1	1	1	Parikkala 50 %
Nuorisoohjaaja				1	1	1	1	1	1	
Liikunnanohjaaja	1		1		1	1	1	1	1	
Ruoka-siivouspalvelupäällikkö		1		1	1	1	1	1	1	
Kokki		3		3	3	3	3	3	3	
Ravitsemistytöntekijä		3,6		1,25	3,6	3,6	1,25	1,25	1,25	
Siivoustyönohjaaja		1		1	1	1	1	1	1	Parikkala 50 %
Siivooja		4,5		4,5	5	4,5	4,5	4	4	
Siivooja kausityöntekijä		0,5		0,5	0,5	0,5	0,5	0,5	0,5	
Yhteensä	31	53,1	30	47,8	85	85	76	75	74	
Koko kunta yhteensä	37,0	67,6	35,4	60,8	105,3	104,4	94,7	93,3	92,3	

